



Formando líderes para la construcción
de un nuevo país en paz

Conexiones vibrantes

Instalación

Laura Eliana Díaz Araque

Cód. 1007414443

Proyecto de investigación creación presentado para optar al título de Maestra en Artes
Visuales

Tutor: Heyler Andrés Barrera Vargas

Maestro en Artes Visuales

Universidad de Pamplona
Facultad Artes y Humanidades
Programa de Artes Visuales
Pamplona

2022



RESUMEN

Los sueños son un mundo inmenso lleno de recuerdos, emociones, momentos, personas, un espejo del mundo real. A partir de este interés, la artista propone un proyecto de investigación para adentrarse en el mundo de lo onírico, con el fin de encontrar una forma de visibilizar lo surreal que permanece en el mundo del subconsciente. De esta manera decide traer las emociones que se experimentan en el soñar, plasmándolas en una obra artística uniendo el arte y el sueño, creando así una representación viviente del yo interior y lo exterior.

Dentro de este trabajo de investigación creación, se realiza una instalación conformada por ilustraciones llena de figuras surrealistas a partir de los sueños de la artista resaltando la técnica del surrealismo en ellas. En un primer momento, se tienen en cuenta investigaciones de psicólogos como Sigmund Freud, y así comprender a fondo el tema y crea un ambiente de acuerdo al soñar, capaz de sostener la obra y sus ilustraciones. Por otra parte, en un segundo momento se evidencia la capacidad de soñar despierto, teniendo una experiencia de inmersión a oscuras, logrando las fuertes emociones que se viven en los sueños, jugando de manera consiente con los recuerdos e imaginación.

Palabras clave: Instalación, tejido, sonido, onírico, sueños



ABSTRACT

Dreams are a huge world full of memories, emotions, moments, people, a mirror of the real world. Based on this interest, the artist proposes a research project to delve into the world of dreams, in order to find a way to make visible the surreal that remains in the world of the subconscious. In this way, she decides to bring the emotions that are experienced in dreaming, translating them into an artistic work uniting art and dream, thus creating a living representation of the inner and outer self.

Within this creative research work, an installation made up of illustrations full of surreal figures from the dreams of the artist is made, highlighting the technique of surrealism in them. At first, research by psychologists such as Sigmund Freud is taken into account, and thus thoroughly understand the subject and creates an environment according to dreaming, capable of sustaining the work and its illustrations. On the other hand, in a second moment, the ability to daydream is evidenced, having an immersion experience in the dark, achieving the strong emotions that are experienced in dreams, playing consciously with memories and imagination.

Keywords: Installation, fabric, sound, oneiric, dreams



Tabla de contenido

Introducción	8
Planteamiento del Problema	9
Pregunta problema	10
Objetivos	11
Objetivo General	11
Objetivos Específicos	11
Justificación	12
Metodología	14
EL “YO”	15
EL “INTERIOR”	15
EI “TIEMPO”	17
Estado del Arte	19
Artículo 1	19
Artículo 2	20
Artículo 3	21
Artículo 4	22
Artículo 5	24
Marco teórico	26
REFERENTES CONCEPTUALES	26
Sigmund Freud “la interpretación de los sueños”	26
Memoria	27
Instalación	28



Surrealismo como movimiento artístico	29
REFERENTES ARTISTICOS	31
Chiharu Shiota	31
REMEDIOS VARO	34
Inés Pérez.....	37
.....	39
Prácticas artísticas.....	40
Procesos	40
Resultados.....	59
.....	60
.....	60
Conclusiones	61
Referencias bibliográficas.....	63



TABLA DE ILUSTRACIONES

<i>Imagen 1 Instalación, During slepp ,Chiharu Shiota 2004.....</i>	<i>32</i>
<i>Imagen 2 instalación, in the beginning was , chiharu Shiota , 2015</i>	<i>33</i>
<i>Imagen 3 Instalación ,His chair ,Chiharu Shiota 2005</i>	<i>34</i>
<i>Imagen 4 óleo sobre tela, Papilla estelar, Remedios Varo 1958</i>	<i>35</i>
<i>Imagen 5 ,óleo sobre tela Tejedora roja, Remedios varo 1956</i>	<i>36</i>
<i>Imagen 6 Óleo sobre tela, Presencia inquietante, Remedios Varo 1959</i>	<i>36</i>
<i>Imagen 7 Orange Secret, Irene Pérez 2018</i>	<i>38</i>
<i>Imagen 8 Orange Secret, Irene Pérez 2018</i>	<i>38</i>
<i>Imagen 9 Orange Secret, Irene Pérez</i>	<i>39</i>
<i>Imagen 10 Boceto para plasmar en CDS.....</i>	<i>41</i>
<i>Imagen 11 Boceto para plasmar en CDS.....</i>	<i>41</i>
<i>Imagen 12 Boceto para plasmar en CDS.....</i>	<i>42</i>
<i>Imagen 13 Boceto para plasmar en CDS.....</i>	<i>42</i>
<i>Imagen 14 Boceto para plasmar en CDS.....</i>	<i>43</i>
<i>Imagen 15 Boceto para plasmar en CDS.....</i>	<i>43</i>
<i>Imagen 16 Híbrido monstruo alucinante</i>	<i>44</i>
<i>Imagen 17 Pájaro onírico</i>	<i>45</i>
<i>Imagen 18 Pájaro onírico pesadillas</i>	<i>46</i>
<i>Imagen 19 Plantilla agua fuerte "peste"</i>	<i>47</i>
<i>Imagen 20 Contenedor de sueños.....</i>	<i>48</i>
<i>Imagen 21 Contenedor de sueños.....</i>	<i>49</i>
<i>Imagen 22 Instalación tejido onírico</i>	<i>51</i>
<i>Imagen 23 Instalación tejido onírico</i>	<i>51</i>
<i>Imagen 24 Instalación tejido onírico</i>	<i>52</i>
<i>Imagen 25 Instalación pintura</i>	<i>53</i>
<i>Imagen 26 Instalación pintura</i>	<i>53</i>
<i>Imagen 27 Instalación pintura</i>	<i>54</i>
<i>Imagen 28 Instalación lágrimas de sangre</i>	<i>55</i>
<i>Imagen 29 Instalación lágrimas de sangre</i>	<i>55</i>



Imagen 30 mascara onírica..... 56

Imagen 31 mascara onírica agua..... 57

Imagen 32 mascara onírica vegetal..... 57

Imagen 33 Instalación mascarar sonoras conjunto 58

Imagen 34 primera sala de obra final 59

Imagen 35 segunda sala de obra final 60

Imagen 36 ubicación del sonido en la segunda sala 60





Introducción

El presente trabajo nace por el interés de entender el mundo presente en los sueños, ya que, la artista tenía claro que el mundo onírico en su infancia se manifestaba de manera inusual, y al mismo tiempo muy bella en sus composiciones. Por ello, siendo el mundo de los sueños algo inmenso, Freud los define como “Un acabado fenómeno psíquico, y precisamente una realización de deseos; debe ser incluido en el conjunto de actos comprensibles de nuestra vida despierta y constituye el resultado de una actividad intelectual altamente complicada.” (Freud, S. 1900, Pág. 125)

En este orden de ideas la definición de Freud (1900) al afirmar que los sueños son realizaciones de deseos, se decide empezar el proyecto de investigación “*Conexiones vibrantes*” donde su objetivo será visibilizar mediante una instalación, las sensaciones percibidas en el sueño, resaltando su importancia para la vida diaria. De esta manera no solo se expone una obra de arte, sino que se convierte en una realización de un deseo percibido de manera consiente, haciendo de alguna manera real lo que es parte del mundo interior.

El proyecto está dividido en varios ítems importantes los cuales serán apoyo dentro de la investigación tanto en la forma teórica como en lo artístico, principalmente se verá en la parte teórica investigaciones sobre los sueños, proyectos trabajos relacionados en cuanto técnica como el tejido, sonido e instalación. Por otra parte, se observarán varios referentes artísticos que influirán en la construcción de la obra final, aportando gran valor a las técnicas y su relación con el mundo de lo onírico.

Finalmente, luego de las investigaciones de conceptos y proyectos relacionados al objeto en estudio, se presentan resultados de acuerdo al objetivo inicial planteado. Donde se visibilizará las sensaciones en el mundo de los sueños y lo importante para la vida diaria, materializando la atmosfera del ensueño, ubicándola en el mundo real siendo percibida por el consiente.



Planteamiento del Problema

A lo largo del tiempo, los sueños han sido investigados por muchos psicólogos y analizados desde la antigüedad ya que consideraban el sueño como premoniciones o malos augurios, así que recurrían a brujos o chamanes para que ellos pudieran predecir su porvenir. Po ejemplo “en la India y en Grecia antigua, los sueños pronosticaban enfermedades”. (Munévar, Pérez, & Guzmán, 1995) Pero a través de los años, las personas han perdido su interés por ellos, su manera de verlos desde lo bello, en la actualidad los sueños son solo representaciones de recuerdos.

Desde la experiencia onírica, los sueños que he tenido eran algo peculiares, surreales, fantásticos, híbridos y recuerdos deformados que me hacían pensar que deberían tener un significado o estarían relacionados a algo más allá de la fabricación del subconsciente.

Adentrándonos en la asimilación de lo onírico y el mundo real se ha ido observando que tenían algo que los conectaba y que une a los dos mundos el cual sería en este caso el arte, un medio que hace más real lo irreal “El arte es un mundo incomunicado con la realidad porque es irrealidad. Pero precisamente porque es irrealidad, el arte puede aumentar el mundo.” (Gutiérrez Pozo, 2017, Pág. 1). Por ello, a través de la observación y la preocupación por valorar más el mundo onírico en el mundo real, empiezo la búsqueda para poder ilustrar los sueños y poder provocar las sensaciones que se ven en cada uno de ellos, admirar a través del arte lo bello de lo imaginario, nuestro yo interior que vive de las sensaciones, recuerdos y creatividad soñadora.

El trabajo de investigación creación pretende generar una atmosfera del sueño, uniendo lo onírico y lo real a través del arte, por medio de una instalación usando las cintas magnéticas, ilustraciones y sonido se tratará de responder la pregunta problema de este proyecto

¿Cómo ilustrar las sensaciones que se generan en un sueño y lo importante que son para la vida del ser humano?



Pregunta problema

¿Cómo ilustrar las sensaciones que se generan en un sueño y lo importante que son para la vida del ser humano?



Objetivos

Objetivo General

Visibilizar mediante una obra artística las sensaciones vividas dentro del mundo de los sueños.

Objetivos Específicos

1. identificar los símbolos presentes en las sensaciones que se producen en el mundo onírico.
2. Explorar técnicas artísticas que permitan ilustrar las sensaciones que se producen en el mundo onírico.
3. Crear una obra donde se ilustre las sensaciones que se producen en el mundo onírico.



Justificación

El mundo onírico es un mundo que radica en nuestro subconsciente, un lugar donde todo es posible desde deformaciones de las cosas existentes en mundo real, hasta personajes míticos o cosas que hemos visto en cuentos como grifos, animales fantásticos y formas impactantes que generan una emoción fuerte y, es evidente que no formarían parte del mundo real. En relación a lo anteriormente mencionado, Quesada (2010) en su ensayo nos dice que:

El mundo onírico irá transformándose paulatinamente en un mundo mítico hiperreal lugar de pervivencia alquímica de los héroes, anclaje de fuerzas cósmicas inmanejables; finalmente, esto otro fantaseado –la garantía del establecimiento de la nueva casta sacerdota– en el avance simbólico de la cultura se transformará en el ámbito de la existencia de ciertas entidades puras dotadas de ilimitación, algunas propias del orden de lo espiritual –entidades deseantes, volubles y sabias: los dioses– otras puramente inteligibles –los elementos, números pitagóricos, arquetipos platónicos, la res extensa cartesiana o el nómeno kantiano (Quesada , 2010,pág. 179)

A partir de una experiencia personal con el mundo onírico, nace el interés y origen de este proyecto que busca ilustrar los sueños, dándole un valor especial a lo que no se puede ver. De esta manera también generar en el espectador emociones únicas que son experimentadas mediante el soñar y trayendo de alguna manera esa atmosfera de los sueños de tal manera que el espectador pueda experimentar soñar despierto y recordar lo bello que hay dentro ellos.

En la vida diaria el ser humano ignora su subconsciente y todo lo que crea a través del ensueño, por ello presento este proyecto, con una mirada desde lo artístico para tratar de suscitar sensaciones intensas de las que se viven en él, de tal manera poder hacer sentir y vibrar el alma de una forma única apreciando el yo interior que habita en cada persona.

Como artista, es importante ver una pieza artística más allá de un lienzo, tinta sobre papel o trazos sobre cualquier superficie. Conexiones vibrantes empieza a dar una solución a la poca atención y valor que se le da a lo onírico y surreal dentro de la vida humana a través de



una instalación, implementando técnicas de ilustración y sonido para generar la unión entre los dos mundos.

La instalación a diferencia de otras técnicas que puede haber adoptado en el proceso permite una conexión contundente con el espectador abriendo las puertas de la imaginación, pero adentrándose más a un mundo de la fantasía creadas desde lo real, la idea y fuerza del mundo de los sueños.

Es importante ver el sueño no como una ilusión y algo que no existe si no verlo desde lo real, algo que se siente, que se vive mediante una obra de arte haciendo evidente la participación del espectador, manera en que empieza la experiencia y reviviendo las sensaciones que pueden surgir en la mente.



Metodología

En este proyecto se realizará desde un enfoque cualitativo, debido a que el proceso se inclina más a interpretar una obra, observarla desde la parte sensible. Desde la perspectiva de Hernandez (2003) la investigación cualitativa:

Con frecuencia se basa en métodos de recolección de datos sin medición numérica, como las descripciones y las observaciones. Por lo regular, las preguntas e hipótesis surgen como parte del proceso de investigación y este es flexible, y se mueve entre los eventos y su interpretación entre las respuestas y el desarrollo de la teoría. Su propósito consiste en “reconstruir” la realidad, tal como la observan los actores de un sistema social previamente definido. (Hernandez , 2003, pág.10)

El método expuesto por Hernandez (2003) se asocia al proyecto que se lleva a cabo debido que no se maneja de forma numérica, ni haciendo tablas o entrevistas, si no que se realiza más sobre las cualidades del proyecto centrándolo de manera que el espectador o dicha población con la que se trabaja da su punto de vista, analiza desde su parte sensible la obra o pieza a exponer.

En este orden de ideas el método de investigación está basado en la práctica creativa, por lo que se recurrirá al método de investigación-creación planteado por García en 2020, quien indica que:

La investigación creación es un método cualitativo útil para ampliar los conocimientos sobre las potencialidades de los materiales, procesos, los conceptos y las funcionalidades de las obras, acciones o creaciones en artes y diseño. Su principal estrategia es la experiencia reflexivo-creativa que entrelaza la teoría y la práctica. (García Ríos, 2019,pág.73)

Y, es por eso que en Conexiones Vibrantes se relaciona dicho método enfocándolo en el **yo** como los materiales, **el interior** como los procesos y **el tiempo** como los conceptos y la funcionalidad creativa.



EL “YO”

Todo proyecto tiene un comienzo y, conexiones vibrantes nace de un interés por recorrer el mundo de los sueños de manera consiente, la artista sueña despierta queriendo hacer posible el mundo interior, fue entonces cuando se empieza la travesía de buscar respuestas y armar una obra del ensueño. Muchas preguntas llegan a la mente, como hilos que tejen en una tela nueva, clavando cada vez más, formando caminos de hilo sin ruta alguna.

Explorando en lo consiente y el inconsciente se pudieron ver mundos inimaginados y una búsqueda a través de la observación, se obtuvo la primera pista, aunque bastante obvia era un primer paso para la construcción del sueño, el cual fue escribir en una bitácora cada cosa que se sentía, debía narrar la experiencia y cosas que se alcanzaban a recordar en los sueños. Partiendo de ello, se comenzó buscar materiales que ayudaran a representar y hacer sentir lo que se quería. Luego de probar muchos materiales, escultura, pintura y demás técnicas; se encontró algo que hacía que la mente volara, y el corazón palpitará más rápido, estas descripciones que conectaban a las sensaciones percibidas en los sueños, entonces ya era la dirección correcta.

Primeramente, la ilustración en la técnica de tinta china, una técnica basada en líneas y la plumilla la mejor aliada, tejía con pintura aguada sobre el papel, planteando una nueva ilusión. Otros materiales que se pudieron encontrar fueron las cintas magnéticas color negro entrelazando pensamientos sobre cada pared formando una memoria y un cerebro viviente, el sonido también fue un material, un medio que hace pensar que puede llegar como voces a las personas, era necesario su aparición en el proyecto.

EL “INTERIOR”

Cada sueño que se ha tenido es un comienzo, un retorno a este mundo onírico, es decir, un mundo interior. Al realizar las pruebas de cada sueño y ponerse a pensar que es lo que se quiere, se buscó dentro del ser interior el vínculo entre lo real y lo onírico el cual era el cuerpo, un canal donde lo que se sentía en el mundo interior era demostrado por movimientos del cuerpo físico inconsciente.



Había muchas preguntas que surgían al entender el mundo de los sueños las cuales fueron:

¿que era esto? ¿qué pasaba ?, ¿porque la artista despierta de algunos sueños con sudor en la frente y cuerpo?, ¿porque el corazón se siente acelerado en algunos de estos sueños?, cuando se despierta, el cuerpo aún queda confundido, procesando la información que acaba de experimentar, pero visto desde el arte, el sueño termina siendo bello en sus composiciones y tan espesos como la arena movediza.

Después de observar la sensación percibida dentro del mundo onírico, se pudo entender que era necesario evidenciar un poco del mundo de los sueños, así que, a partir de los escritos anotados en una bitácora, se empezó a retratar, a realizar bocetos sobre estas figuras amigas que acompañan al soñante, mediante la técnica de tinta china se tiene más sentido su construcción con plumilla, dejando fluir las manos a órdenes de mente y corazón.

Luego de probar con materiales y enfrascarlos en formatos pequeños, se pensó en llevar el mundo de los sueños a escalas más grandes, así que si debía ser un pedazo del mundo interior era necesario realizarlo de forma real, como los espacio del día a día. Las cintas negras magnéticas crean un tejido, un sueño de manera consiente, estas se asemejan al cerebro y las conexiones que hay dentro él, donde pasa toda información como los recuerdos emociones, situaciones, personas y objetos. Indagando cada vez más sobre la potencialidad del cerebro se pudo observar que él es un órgano del cuerpo muy interesante, que, aunque el cuerpo exterior o físico descansa, el sigue trabajando recordando lo realizado durante el día.

Dicho anteriormente la instalación a realizar de alguna manera trata de representar la mente y sus conexiones. donde reposan cada uno de los sueños mencionados en la bitácora, de esta manera el espectador entra en la mente la artista. Siendo esto la primera parte del proyecto, se decide pensar en el sonido, como una herramienta que le dé más fuerza a la obra

Jugando con el sonido, se construyó un paisaje sonoro, que, percibido en la idea de sala oscura, los espectadores podrían construir en su mente la idea de un sueño viviente capaz de afectarlos, o de provocar en ellos una sensación parecida en el mundo soñador, sabiendo esto



el sueño se vuelve una creación en la mente de cada persona a través de los sentidos y su nivel de imaginación.

El “TIEMPO”

Analizando el sueño por dentro y fuera del cuerpo, se fueron pensando algunos detalles importantes que son parte del proceso, los conceptos que se han adquirido por medio de las investigaciones realizadas serán importantes para recordar. Siguiendo los pasos para la construcción del sueño, se observó que no era algo suficiente, si no que se tenía que centrar más en los pensamientos de personas que había investigado cosas relacionadas al mundo onírico en una primera parte las técnicas; como el tejido, la instalación, la plasticidad del sonido, procesos de análisis mediante las pruebas con artistas. Estos conceptos en lo plástico fueron un paso grande para entender que un tema como los sueños deben ser ayudado por técnicas y apoyo de las artes para la creación.

En la parte teórica en cuanto a conceptos se fue navegando como un capitán dueño de su barco, planteándose palabras que caracterizarán el proyecto, es interesante porque de tanto pensar, encontró algunas cosas que llaman la atención. Lo surreal como movimiento era un concepto clave ya que las ilustraciones que iba a realizar tenían potencial hacia lo onírico, y la presentación de cosas que no tenían un sentido y estaban fuera de la realidad.

El sueño, la instalación y la memoria son palabras darían un fruto grande hacia el camino del mundo del ensueño, así que se investiga y se encuentra soluciones, la memoria que radica en la mente humana guarda la información del pasado y presente; la instalación demostrando la creatividad de imaginar un mundo tan grande como la realidad y los sueños como un producto real dentro de lo artístico.

La artista soñadora que realiza este proyecto construye una realidad a partir de la investigación y practica de los sueños, no solo se centraba en bocetar cada una de estas representaciones si no que había que volver todo una realidad onírica, Como artista la creación es parte fundamental, por ello el hacer realidad un sueño, es nadar en los propios recuerdos



alguna vez experimentados, demostrando que ser artista va más allá de una realidad, y por fin evidenciar que es posible crear algo desde inimaginable.



SC-CER96940



“Formando líderes para la construcción de un nuevo país en paz”

Universidad de Pamplona
Pamplona - Norte de Santander - Colombia
Tels: (7) 5685303 - 5685304 - 5685305 - Fax: 5682750
www.unipamplona.edu.co



Estado del Arte

En este apartado del proyecto, se mencionan y analizan algunos trabajos relevantes acorde al proyecto en proceso, resaltando las técnicas de estudio como el tejido, la instalación, los sueños, el sonido analizando en cada una de ellas los problemas metodología y resultados.

Artículo 1

Explorar la conexión entre los sueños y el arte y su valor artístico, Huang, I -chun, 2018-2019

El trabajo de investigación titulado explorar la conexión entre los sueños y el arte y su valor artístico por chun en el año 2018-2019. Es un proyecto en el cual se realiza una investigación creación, donde el tema principal son los sueños, buscando darle un valor a través del arte, teniendo en cuenta teorías de dos psicólogos que aportaron al mundo de los sueños, como lo son Sigmund Freud y Carl Jung, estos serán una base fuerte para analizar la interpretación de los sueños y los símbolos que aparecen en ellos.

Mediante estas investigaciones, y desde la perspectiva de Huang-I, chun sobre sus sueños inicia su investigación, primeramente, conectando el arte y los sueños en un mismo punto, “A veces olvidamos lo que hicimos en nuestros sueños de infancia, pero recordamos los sentimientos que nos surgieron en ellos. Al igual que en las obras artísticas tenemos sentimientos especiales en las obras que hemos visto. A lo largo del tiempo podemos olvidar los detalles de las obras, pero la sensación de cuando las vimos permanece clara y fuerte dentro de nosotros.” (HUANG, 2018-2019, pág. 11)

Luego de haber conectado el sueño y el arte, basándose en las teorías de los psicólogos ya mencionados, este artista realiza obras uniendo varias técnicas para realización de ellas, él trabaja con tinta china, óleo y más pigmentos que hacen una pintura fuera de lo común. A parte ello, él decide quitar el marco de las obras antes de empezar a realizarlas, ya que el marco es como un límite y el sueño no se sabe dónde empieza o donde termina.



A partir de la investigación y analizar símbolos, crea una pieza artística donde se evidencia en su ejecución, que los sueños y el arte están unidos y con ello incluyendo sus emociones, asociando el momento en que vivió el suceso soñador, como también la acción que realiza cuando pinta el cuadro donde aparece su sueño usando elementos que vincule la emoción con el sueño. Chun 2018-2019 dice que: “También cabe mencionar la parte emocional a la hora de crear la obra, envuelta en sensaciones de tristeza, alegría, frustración y muchos otros cambios emocionales en el proceso.” (HUANG, 2018-2019) apoyando esta idea de la artista las emociones son parte importante dentro de la realización de las obras creando una unión tanto en técnica en su ejecución como en la sensación que experimento.

Por ejemplo, una de las obras que realiza es acuática y dice chun 2018- 2019: “Fue una creación que contenía emociones depresivas, en ella utilicé una gran cantidad de color azul y negro como fondo para resaltar una sensación acuática de presión. (HUANG, 2018-2019) no solo ve la realización de la obra como algo que representaría si no que asocia el color y técnica a la figura retratada.

El resultado de sus investigaciones muestra que los sueños son importantes para la vida del ser humano dignos de ser estudiados, y la creación es una evidencia la unión de estos dos mundos incluyendo las emociones que se sienten que son pasadas en el cuerpo para su realización. Chun en este documento no solo expresa la importancia dentro de sus conclusiones si no que evidencia unos sentimientos que participan a raíz de la realización de las obras y a medida que va avanzando la investigación.

No solo se trata de explorar el arte o los sueños si no que a través de esta investigación lograr ver sus símbolos y aspectos de lo sensible que hacen ver la evidencia de ambos mundos y su valor, recordando que es importante aún sentir lo mismo que se experimenta, como una satisfacción y recuerdos en un mismo punto artístico.

Artículo 2

El papel de los sueños en la creatividad y producción pictórica de artistas chilenos, Mimí Marinovic, 2006.



Este trabajo de Mimí Marinovic en 2006, trata sobre la importancia de los sueños frente a la creatividad artista, haciendo pruebas con 20 pintores chilenos, con el objetivo de saber qué relación tiene los sueños y la creatividad artística. A partir de un cuerpo de estudio y tema principal comienza las pruebas realizando entrevistas sobre la vida de cada pintor para luego experimentar sugiriéndoles que, anoten todo tipo de cosas en los diarios, tanto dibujos o narrativas, acerca de ellos apenas despierten.

El resultado de su investigación mediante el método de observación se revela que el artista tiene una respuesta satisfactoria, ya que gracias al arte; son más sensibles para poder recordar y dibujar lo que se ve en el mundo de los sueños. Por otra parte, uno de los resultados que sale de la investigación presentada en el trabajo de Marinovic 2006 es que los sueños más recordados, son los que tiene emociones negativas y muy pocos son los que destacan en los sueños emociones positivas.

Por último, es evidente que para recordar los sueños también el cuerpo da prioridad a las emociones, recordando y almacenando en la memoria cómo se siente en el momento que vive las situaciones. la mayor parte de la gente puede olvidar la comida que comió en determinada hora del día, o de las fechas pasadas; pero si algo realmente le gusto o le causo alguna emoción fuera de lo común, será recordada ya se cortó o largo plazo. De esta manera pasa con los sueños, son recordados por su unión entre el mundo de los sueños con la parte sensible que alberga en nuestro cuerpo. De esta manera la memoria guarda lo que sentimos tanto en el mundo real como en el onírico.

Artículo 3

Tejiendo recuerdos. Antropología y memoria, Ramona Valero Arenas, 2020- 2021

Este proyecto de Ramona Valero se enfoca en el tejido asociando a los recuerdos dándole una vista como artista y como artesana. Ella presenta una reflexión entre las arte y artesanía dando lugar a los orígenes del textil, sus creaciones en el hogar y como está ligado a sus orígenes desde la antropología sin olvidar que el arte de tejer es algo que está ligado a su historia de manera personal vinculando sus recuerdos de infancia



En el proyecto exponen varios objetivos de los cuales tienen un enfoque de carácter autónomo, ya que responde a dudas sobre una técnica y estilo para mejorar su ejecución y de esta manera potencien el proyecto debido al aprendizaje dentro de la investigación creación. En otro punto ve necesario la investigación tanto del tejido y lo textil como analizar lo artesano y arte resolviendo las diferencias de estas dos palabras, aunque se ven muy cercanas, son diferentes pero que a través de los sueños tienen su historia su significado y experiencias mediante su elaboración.

La metodología que utiliza en la investigación es implementar la observación y análisis de lo textil dentro de la vida cotidiana; ya que primero debe diferenciar entre arte y artesanía puesto a que en la antigüedad esta técnica ya era practicada de generación en generación. A raíz de ellos la artista no solo dirige su mirada a la historia del tejido si no centrarse en las técnicas y el valor artístico que se le ha dado a través del tiempo y sacando provecho de esto aprende una técnica única para poder exponer su trabajo hecho a mano.

Por ello Ramona (2020) presenta materiales textiles realizados hecho a mano durante los años que estuvo en la academia siendo una experimentación y un fuerte resultado de lo que es artesanía, uniéndolo a su pasado y costumbres que desde niña se le han inculcado trabajando así en su memoria y recuerdos.

Durante la investigación expone un aporte para la palabra arte comparada con la de artesanía dice Valero “El arte tiene reglas, pero son mucho más flexibles al gusto de los artistas y además el arte surge más lenta y solamente se aplica a un uso: expresión de sentimientos, sensaciones, ideas, contextos, etc.” (Arenas, 2020 - 2021)llevando la dirección del trabajo a un sentido más de lo emocional, uniendo los recuerdos las emociones y sentimientos con el arte y su labor de hacer tejido llevando con ello tradiciones y costumbres desde la niñez.

Artículo 4

La plasticidad del sonido emocional, Ariadna Martínez Giménez, 2020-2021.

El proyecto de grado realizado por Ariadna Martínez es una tesis que tiene como tema inicial el investigar acerca del sonido, y como este logra generar sensaciones en las personas,



por ello la artista lleva su interés más a fondo teniendo referentes que puedan apoyar con la percepción de los sentidos y la expresión artística y gestual.

El objetivo detrás de esta investigación es “entender como el sonido puede lograr despertar una expresión corporal, artística o gestual para ello propone realizar una experiencia con un grupo de personas donde tienen que escuchar 16 melodías emitidas por instrumentos, las cuales tratan de transmitir diferentes situaciones creando así un juego de emociones.

En la metodología, Primero la artista investiga más a fondo sobre sus intereses tanto en lo artístico como en la percepción a través de los sentidos, seguidamente se consiguen personas profesionales en el arte de la música haciendo posible la creación de piezas de esta manera conseguir las alteraciones corporales. Luego busca cotizar materiales y elementos para la experimentación, y así, llevar a cabo 11 sesiones en tres días estos serán el tiempo necesario para poder trabajar en las emociones y observar el resultado que se necesita para dar la importancia que requiere el sonido dentro de la parte sensorial a la emocional.

A partir de esta experiencia los espectadores y las personas que son estudiadas, tendrán que expresar sus emociones percibidas, llevando sus resultados al cuerpo o al papel, pintando lo que se llega a experimentar.

En conclusión, lo que se ha logrado en la tesis de Martínez es comprender como los sentidos son un medio potenciador para la creación artística, como también en el desarrollo del autoconocimiento. Se muestra que a pesar de que se analizaba la manera en que el sonido se involucra con los sentidos, también esta experiencia logra evidenciar como puede ayudar como terapia emocional y mental mediante el arte



Artículo 5

Transire, Ana Kieffer, Ornella herrero Fiorucci, Sonia batalla, 2019

TRANSIRE es una tesis de grado conformada por tres personas, su obra plástica es una video instalación realizada en 2019, en esta propuesta como tema inicial es indagar sobre el vínculo de la inmersión con la interactividad a través de una obra instalativa en el espacio. La obra compuesta por tres pantallas hechas con telas traslucidas, con seis focos led entre los espacios de la sala, las tres telas proyectan imágenes abstractas y figurativas. Al interactuar entre las telas, transitando en el espacio se logra percibir un aire de tridimensionalidad un envolvimiento entre el espectador y la obra siendo este el resultado satisfactorio de la interactividad con la inmersión, al fin el espectador termina siendo parte de la misma obra para que tenga un fin.

Conviene recordar que el objetivo de la investigación es analizar lo teórico y práctico de los conceptos inmersión e interactividad a través de una instalación artística, donde es necesario la participación del espectador para sus resultados. Según dicen en una parte del documento Kieffer et al.,2019: “La inmersión es un concepto que se define comúnmente en arte como estar sumergido, atrapado o rodeado por la obra y tener una sensación de ensueño o de un viaje a un espacio de ficción” (Kieffer, 2019, pág.4)

De esta manera es importante resaltar que para la obra conexiones vibrantes es necesario una participación inmersiva debido a que se obtiene una conexión entre espectador y obra, teniendo así un resultado a favor sobre la atmosfera a generar sobre los sueños.

Cada una de estas investigaciones son aporte al proyecto a manera de técnica, objeto y de concepto, ya que en algunas se evidencia la metodología sobre los sueños como esto logra solucionar una problemática que ya se ha tratado, no directamente, pero si la solución que le dan a las propuestas sobre el sueño. Como el primer referente que se enfoca en darle valor artístico, pero desde una perspectiva más personal asociando el sentir con la obra artística. De



alguna manera contribuyen a evidenciar una respuesta más certera sobre lo soñador y su valor representativo a través del arte.

Algunas de las investigaciones se centran en la solución a una problemática desde el objeto que manejo, es decir en el sonido el tejido y la instalación, partiendo de esto para la observación asociando sus conceptos y metodologías a mi proyecto de investigación.

Todos objetos en los que se centra tienen una línea de conexiones que me hacen pensar más a fondo sobre lo que se puede lograr en mi pieza artística, analizando la fuerza que tiene las emociones en la investigación. Siendo estas las bases para elaborar la unión entre lo onírico y lo real, apoyada de más investigaciones similares que hacen ver que no es imposible encontrar una solución a mi pregunta problema.



Marco teórico

Los siguientes referentes a exponer se enfocan en dos ámbitos el primero que son conceptuales, estos se enfocan en darle un soporte al tema a partir de palabras claves que serán centro de apoyo para seguir desarrollando este proyecto. Por otro lado, en el segundo ámbito están los referentes artísticos se tratarán de personas que han estudiado el tema y han realizado obras asemejándose en técnica como instalaciones, pintura e ilustraciones.

REFERENTES CONCEPTUALES

En el presente proyecto es necesario profundizar y detenernos un poco en estas palabras claves que serán un gran aporte para la investigación creación como lo son sueños en Sigmund Freud, memoria, instalación, surreal los que se desglosaran a medida que se avanza con el escrito investigativo.

Sigmund Freud “la interpretación de los sueños”

Fue un neurólogo pionero del psicoanálisis, mayor parte de su vida investigo acerca del subconsciente y el comportamiento humano. Su obra más reconocida es el libro “*la interpretación de los sueños*” publicada en 1899 pero hasta el 1900 queda publicada. A raíz de esta publicación fue un gran aporte para las investigaciones, diferentes personas han investigado con base al pensamiento de Freud, ya que con esta obra logro convertirse en el padre del psicoanálisis.

Freud habla sobre los sueños desde su investigación profunda sobre el subconsciente y menciona en su libro “El sueño es incoherente; una sin esfuerzo las más grandes contradicciones; afirma cosas imposibles; prescinde de todo nuestro acervo de conocimientos, tan importante para nuestra vida despierta, y nos muestra exentos de toda sensibilidad, ética y moral” (Freud, 1900, pág.69). Con ello da un punto de vista más puntual, apoyando en el significado a la palabra sueño dentro de la investigación, por otro lado, sabiendo esto se puede entender que el sueño es algo que no tiene un sentido, puede verse de una manera borrosa y no con cuerda con la realidad.



Mi proyecto parte sobre los sueños y en este trabajo de Freud veo una relación bastante fuerte, que trata de dar significado a los sueños y por consiguiente analizar la relación desde el subconsciente con la vida real. A pesar que el autor no trabaja directamente de una manera más artística apoya en cuanto al concepto sobre el sueño, y sobre lo surreal que se puede mostrar en cada episodio soñador.

El sueño y el mundo real se entretajan en uno solo, el arte termina siendo un medio en el que el sueño se aproxima a la realidad, tal como dice Huang en su tesis “Los sueños son instintivamente libres de imaginar, dirigidos por el inconsciente, algo similar al concepto del arte. Lo que se presenta en el arte no es una escena real, sino una representación imaginada similar al mundo real” (HUANG, 2018-2019, pág. 11) los sueños y el arte de alguna manera son llevados en una misma línea que los une y que trata de representar el mundo real, se aproxima y hasta llega a las emociones por confundirlas con el mundo de lo real.

Me despierta un interés saber que el arte y los sueños terminan siendo como un lago que solo es un espejismo de lo que es la realidad, se asemeja, se crea mediante la noche y la luz para formar creaciones y así no escapar de allí.

Memoria

la memoria es una parte muy importante del ser humano y podría decir que es vital para poder vivir, se mezcla en ella muchas emociones y recuerdos desde el primer momento en que existimos hasta nuestros días, almacenando en nuestra memoria en general todo lo que percibimos, probamos y sentidos. Pero en particular, en nuestra memoria no solo se guardan colores, objetos, formas... que hemos visto en algún momento, o situaciones, somos un mar de emociones y con ello hace que la memoria recuerde más como nos sentimos que cualquier otra cosa, por ello siempre tendremos presente que obras nos ha causado asombro, o vivir un acto sublime al verla, de alguna manera la memoria y la sensibilidad de las personas está sujeta.

En relación a lo anteriormente planteado (HUANG, 2018-2019) en su proyecto nos dice que los sueños para ser recordados deben tener un sentimiento muy fuerte para ser almacenados en la memoria, de esta manera se olvida ciertas cosas irrelevantes como el color



que lleva puesto una persona o en algunos casos los rostros, pero lo que siempre será recordado será el sentimiento de aquel momento.

A medida que pasa el tiempo vamos olvidando el contenido del sueño, pero los sentimientos producidos en el sueño quedarán guardados e incluso se harán más fuertes con el tiempo. A veces olvidamos lo que hicimos en nuestros sueños de infancia, pero recordamos los sentimientos que nos surgieron en ellos. (HUANG, 2018-2019, pag.11)

Los sentimientos son algo importante dentro de la memoria humana, porque son recordados a partir de experiencias fuerte, dolorosas o tristeza, emociones fuertes que logran de alguna manera reaccionar en el momento obligando que en el ámbito de los sueños sea obligados a despertar.

La memoria puede verse en una situación colectiva como lo dice Parra:

La memoria personal (individual, interior o interna), evoca nombres, emociones, objetos, acontecimientos que podemos haber vivido en soledad o acompañados por otros. Nuestra memoria personal se basa en una historia vivida, no aprendida, pero, aun así, nuestros recuerdos siguen teniendo una dimensión colectiva, aunque los hayamos vivido de forma individual, ya que los demás nos ayudan a recordar. (Parra, 2016, pág.62)

La memoria no solo trata de vivir los sueños de forma individual siempre estará relacionada a la idea de compañía, de estar en relación con una o más personas gracias a las emociones y los recuerdos de tener a alguien que nos ayude o nos acompañe en dichas situaciones.

Instalación

El filósofo llamado Thierry de Duve, define la instalación como “el establecimiento de un conjunto singular de relaciones espaciales entre el objeto y el espacio arquitectónico que fuerza al espectador a verse como parte de una situación creada.” (Valesini, 2012.pág.1) dicho esto, se trata de un objeto puede ocupar un espacio donde el espectador es parte de la obra o



instalación ya que al ser parte este reacciona de forma inmersiva para que pueda verse un resultado.

El arte de la instalación se vuelve de una forma interactiva inmersiva ya que el espectador de alguna manera debe ser parte de la obra, siendo este el que perciba lo que hay en el entorno a través de sus sentidos, dependiendo de lo que haya en la obra.

Asimismo, la inmersión se puede dar en espacios con representaciones visuales, espaciales y sonoras no realistas ya que los factores más importantes que permitirán al público percibir su relación con el espacio y sentirse parte del mismo se encuentran relacionados con el sistema sensorial. (Kieffer, 2019)

Mediante estas definiciones de lo que es instalación puede comprender y asociar que el arte que realizo envuelve a la persona en un ambiente inmersivo y de ahí llevado al espectador a participar de mi obra y involucrarse en una realidad de ensueño.

A partir de esto la instalación es un método que hace llegar el arte y los sueños a un mismo punto, donde el espectador hace partícipe del sueño creado a partir de una realidad, con ello esperar un resultado a través de su experiencia sensible.

Surrealismo como movimiento artístico

Es un movimiento que nace a raíz de la investigación de Sigmund Freud sobre los sueños, en él se puede representar de manera de texto o mediante el arte, manifestando figuras sin ninguna coherencia, teniendo libertad en lo que se representa sabiendo que los sueños son producto del inconsciente. Por ello define Pineda acerca de los sueños “El surrealismo proviene de varios procesos humanos, entre ellos, los sueños, que son parte importante de la mente, los artistas se han valido de estos para recrear en obras pictóricas plasmando todo lo que llega de forma subconsciente.” (Pineda, 2018,pág. 4)

El sueño y surrealismo parece que vienen en uno solo, como si el sueño se inventara una técnica para permanecer en el mundo real, a través del arte se manifestó para quedar



atrapado en el tiempo y los artistas utilizarán este medio para congelar lo que se ve, lo que se siente dentro del mundo onírico.

A través de este concepto logro reconocer que lo surreal va de la mano con mi instalación, ya que es un concepto que da atender que en el mundo del inconsciente se ven cosas que no tienen sentido o coherencia y así son retratados, congelados para brillar en el mundo consiente. Mediante este movimiento se podrá ver en mi instalación la capacidad de traer criaturas del mundo del ensueño como un acercamiento de lo imaginario a una obra de arte.

El artista termina siendo un mediador o comunicador de los dos mundos ayudando a que pase onírico, y lo real al mundo surreal, manteniendo distancia de la cordura, pero aun así dando valor y vida a lo que no se ve de día.



REFERENTES ARTISTICOS

Chiharu Shiota

Es una artista japonesa, quien realiza instalaciones con hilos ya que es un conector plástico hacia sus propios recuerdos. Siendo el hilo el conductor reflejado dentro de la mente es decir mostrando las conexiones cerebrales en el cerebro. De esta manera está vinculado con la mente humana, tocando temas de memoria, inconsciente, el olvido, recuerdos, sueños, utilizando los hilos como ramas para conectar recuerdos y pensamientos.

la importancia de este referente para el proyecto es que resalta los temas presentes en esta investigación, como lo es la instalación con el tejido y lo onírico. ya que se busca la cercanía de mostrar el mundo de los sueños, el inconsciente y juntando el mundo real en uno solo.

En la obra *During Sleep* (2015) muestra una cama unida a los hilos mostrando así una profunda conexión entre sensaciones y experiencias evidenciando así algo más de lo que nuestros ojos pueden apreciar, creando una composición interesante llena de mucha creatividad y capacidad de unir dos mundos distintos de lo que se ve y lo que se siente. De alguna manera hace una obra que nos hace llevarnos al sueño a transportarnos en unos mundos bellos donde se siente la irrealidad, pero al mismo tiempo realidad, como si visitar sus obras fuera ver en las profundidades de la mente y corazón de la artista conociendo aún más su vida.



Imagen 1 Instalación, During slepp ,Chiharu Shiota 2004



Esta es una instalación que fue expuesta desde el 9 de octubre de 2015 hasta el 17 de julio de 2016 en la fundación sorigué. En ella se puede apreciar la conexión que toma desde las tramas realizadas con hilo negro y el valor de un objeto con los recuerdos.

La instalación llamada *"in the beginning was"* traducida significa al principio fue, utiliza materiales como el hilo negro y la piedra como símbolo de la lucha sobre la tierra formando así representación que sería para ella el Big Bang.



Imagen 2 instalación, in the beginning was , chiharu Shiota , 2015



Otra de sus obras es la instalación que realiza en 2015 titulada “*His chair*” este se compone por ventanas unas con vidrio y otras no, el concepto que usa para realizar la instalación es de mirar estos marcos de ventanas con asociación a la mirada, al testigo silencioso que estas representan, todas las historias que se vieron, actuales conocedores inertes de recuerdos.

Objetos sacados de un edificio en remodelación en Berlín

Chiharu no solo utiliza el sueño si no que integra al espectador a explorar en más allá de sueños y de camas si no de ver algunas cosas asociadas el sueño como lo son en este caso los recuerdos las sensaciones, como el cuerpo sigue siendo una unión entre realidad y lo onírico.



Esta pieza asume la vista como una cámara, una oportunidad de sentir de recordar lo que ha pasado, de decirnos de alguna manera que los objetos tienen los más valiosos recuerdos que no se ven, pero fueron participes de cada una de las cosas que han pasado a lo largo de los años.

Imagen 3 Instalación ,His chair ,Chiharu Shiota 2005



REMEDIOS VARO

Es una pintora mexicana que maneja en sus obras representaciones surrealistas por medio de los cuales deja ver sus sueños, lo que estaba viviendo en momentos de su vida, es importante relacionar sus pinturas con el valor de los sueños puesto que se ven mundos fantásticos, oníricos, asociando también la propia vida de la pintora, su mundo interior que no era fácil contar.

Influye en el mundo artístico adentrándose en ser una referente principal en mi trabajo de investigación. Por ello aclaro su temática manejando la creación de obras donde fusiona trozos de realidad con el mundo onírico que procede del inconsciente. Lo más importante esta



no solo maneja el concepto del surrealismo en sus obras si no que son inspiradas en teorías de psicólogos como lo son Carl Jung, Sigmund Freud hablando los sueños de una manera directa con el sueño.

Remedios varo explora una calidad de sus obras que no se compara con otras artistas, que mediante sus pinceladas logra atrapar al espectador, llevarlo a mundos inimaginados, fantásticos llenos de experiencias junto al más allá. También se puede ver como la artista tiene una unión influencia con el psicólogo Carl Jung al presentar en sus obras sombras de las que el habla como un yo diferente a nosotros, pero al mismo tiempo nuestras características, nosotros mismos, pero con modo de ser opuestos a la realidad

Imagen 4 óleo sobre tela, Papilla estelar, Remedios Varo 1958





Imagen 5 ,óleo sobre tela Tejedora roja, Remedios varo 1956

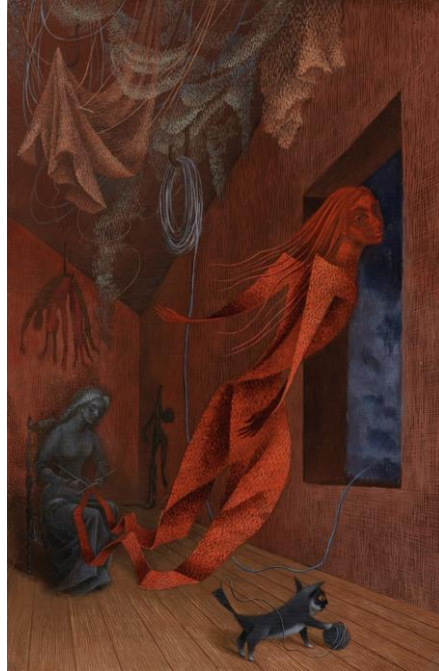


Imagen 6 Óleo sobre tela, Presencia inquietante, Remedios Varo 1959





Inés Pérez

El trabajo de la artista Irene Pérez es representar los sentimientos y emociones, estados del ánimo mostrando de manera artística la existencia oculta que alberga en nuestro ser. Los retratos manejan la abstracción haciendo visible lo imprescindible ante nuestros ojos, como lo son la ansiedad el caos la depresión sentimientos que siente el ser humano que algunas veces no son sacados a la luz y son guardados en nuestro interior.

Por medio de sus obras muestra esa negatividad envuelta en algo positivo como lo es el arte, cuadros que reflejen la interna de las personas que no sabemos detectar y ver en los demás. Aunque no es una artista con mucho recorrido, recae mucho en los sueños de una manera no tan directa, cuando aplica el concepto de como representar lo que no se ve, pero si se siente, de alguna manera es lo que pasa en lo sueños y la realidad ¿Cómo se puede representar lo que no se puede ver? Algo que se asemeja un poco a el sueño sus pinturas tratan la forma humana, pero también lo confuso, formas y pigmentos de diferentes pinturas mezclados y unidos en el mismo punto que es el rostro, donde son captados los sentimientos, los recuerdos y situaciones.



SC-CER96940



“Formando líderes para la construcción de un nuevo país en paz”

Universidad de Pamplona
Pamplona - Norte de Santander - Colombia
Tels: (7) 5685303 - 5685304 - 5685305 - Fax: 5682750
www.unipamplona.edu.co



Imagen 7 Orange Secret, Irene Pérez 2018



Imagen 8 Orange Secret, Irene Pérez 2018





Imagen 9 Orange Secret, Irene Pérez





Prácticas artísticas

En este punto de la investigación ya obtenido gran aporte de manera teórica se evidencia las prácticas artísticas, es decir procesos que se han realizado conforme a el avance de la investigación, experimentando materiales y técnicas. A partir de ello, se encuentra una técnica artística adecuada para exponer y cumplir el objetivo inicial.

Procesos

Se inicia con un sueño repetitivo y peculiar a edad muy temprana, a raíz de esto empiezo a tener más sueños comenzando esta vida onírica a los 7 años, luego intento compartir relatos de mis sueños, a familia, pero no como algo especial si no preocupante sacar las emociones que llevaba dentro.

Al seguir investigando sobre los sueños mediante este proyecto, se empezó analizar que era importante recordarlos y plasmarlos. Se investigaron referentes como lo son Carl Jung y Sigmund Freud que daban datos diferentes pero vinculados a que el sueño era un mundo interior, había por un lado conectado con la personalidad y otra con los deseos y emocióné.

Luego de ver muchas referencias se encuentra un apartado sobre los proyectos de Freud que era los signos encontrados en los sueños y analizados mediante dibujos, de esta manera comprender la personalidad y premoniciones de sus pacientes y su propia vida.

Conforme pasaba el tiempo se decidió buscar el significado de los sueños, pero para ello se debía intentar realizar dibujos semejantes a las mándalas de Jung y con ello analizar mis sueños, ya que se pensaba que los estos deberían ser resueltos mediante significados. En ellos se pude encontrar la cantidad de deformaciones y seres surreales que solo se podrían encontrar en el mundo onírico; partiendo de la idea de mándalas como en el libro negro de Gustav Jung.

Aunque representarlo en ilustraciones se veía interesante y algo atrayente, no era para mí algo suficiente, no sería lo que lograría que el espectador sintiera como una emoción fuerte o que viera el mundo onírico desde lo sublime.



Imagen 10 Boceto para plasmar en CDS

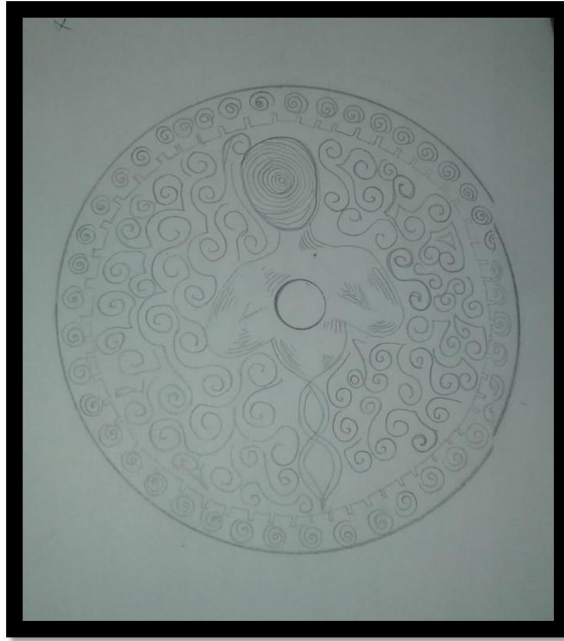


Imagen 11 Boceto para plasmar en CDS





Imagen 12 Boceto para plasmar en CDS



Imagen 13 Boceto para plasmar en CDS

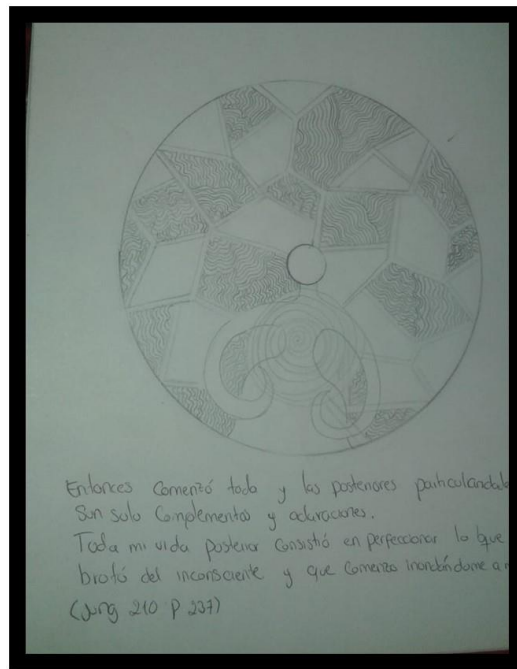




Imagen 14 Boceto para plasmar en CDS



Imagen 15 Boceto para plasmar en CDS





Luego se decide probar con más técnicas y viendo los sueños desde varios puntos de vista donde proyectan el sentido de la realidad, primero tomando la palabra para comenzar con una construcción del mundo onírico o que de alguna manera se ven en él. Representar el mundo onírico es inmenso luego de muchas cosas que no existen y son ilusorias para realidad; así que analizando pinturas reconocías como las obras de Salvador Dalí, decido traer a realidad un poco surrealismo en objetos figuras que se puedan tocar, palpar y apreciar.

En primera instancia con un collage, reflejando lo surreal que se vería un sueño plasmado en una superficie, formada de otras imagines creando así un monstruo de la vida real. En él se puede entender que funciona como nuestros recuerdos difusos, pero forman un sueño, labios de gran tamaño, piernas de alguna revista vista anteriormente, vestidos, ojos y objetos de otros apartados, creando finalmente un híbrido soñador capaz de recrear lo que la mente imagina cuando sueña. La mente sigue trabajo en el subconsciente lo que hace es descansar el mundo consiente, pero en su interior el subconsciente sigue trabajando creando momentos o situaciones a partir de los recuerdos, ya vividos o almacenados en el día.

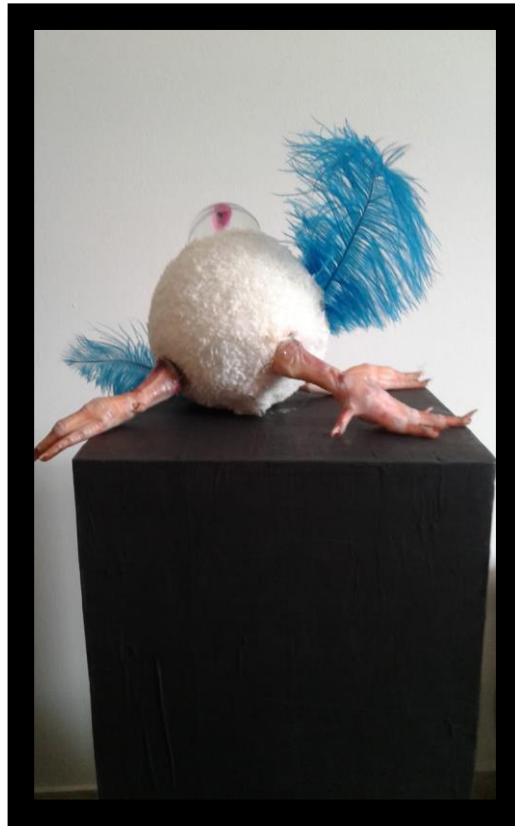
Imagen 16 Híbrido monstruo alucinante





Seguí experimentando lo surreal creando para el mundo real pájaros del mundo de los sueños o que dieran a atender que hacían parte, que podían transmitir una emoción o un sueño muy fuerte.

Imagen 17 Pájaro onírico



El primer pájaro híbrido realizado con una bola de poliestireno, tela suave de cobija ovejera, esfera de agua, plumas y patas de pollo que iban adheridas al poliestireno atravesando la piel con alfileres. El segundo pollo híbrido que realice como parte de la experimentación fue elaborado con cartón industrial, una burbuja de chocolate, alfileres, esfera de icopor y tiras de linoleo. Se pudo sentir felicidad de poder presentar por primera vez los pájaros oníricos, y que tuve una gran experiencia al ver que si causaban un impacto emocional al ser expuestos en una sala.



La primera impresión al entrar estudiantes que no conocían este proyecto, fue para ellos un impacto grande, al no estar acostumbrados a ver cosas de este tipo en el mundo real, uno de los estudiantes de artes señalaban las patas de pollo adheridas a mi híbrido, hacían expresiones de sorprendidos o con mucha curiosidad de entender como algo que parecía tan nueva podía tener un poco pesadilla, al mostrar estas patas con uñas largas formando parte del espacio.

Imagen 18 Pájaro onírico pesadillas





Imagen 19 Plantilla agua fuerte "peste"



Mientras más investigaba sobre los sueños, era necesario hacerse preguntas constantes sobre el interés y lo que quería lograr ellos. Al final de búsquedas y preguntas, poco a poco tenía respuestas sobre mi proyecto, quería empezar a darle valor al mundo onírico, de tal manera que ahora debía centrarme en hacer sentir al espectador una sensación diferente hacer vibrar su corazón, despertar la emoción que siento cuando sueño, cuando logro recordar cada emoción dentro de ese mundo surreal.



De esta manera se quiso reunir los sueños en una cajita que fuera como un espejo entre lo real y surreal, dentro de ella colocando ilustraciones de sueños que había tenido juntos, como si pudieran enfrascarse. Fue para mí todavía una imaginación, una expectativa de lo que quería o soñaba porque al añadir una ilustración de una niña observando, me imaginaba en sus zapatos,

Imagen 20 Contenedor de sueños



Observando y analizando los sueños que se habían tenido me pude dar cuenta que era la única que podría salir de ellos, que no podrían venir conmigo al mundo real por supuesto no sentía miedo, aunque fueran elementos que no veía en lo común. Entonces comencé a soñar despierta a imaginarme un mundo del ensueño, donde se pudiera soñar despierto y recordar de forma más fuerte el soñar y recordarlo como Alicia en el país de las maravillas.



Imagen 21 Contenedor de sueños



Pensando desde un punto más como artista visual, era momento de empezar a llevar el arte de los sueños a escalas más grandes, vincular la ilustración y técnicas que me interesaban para volverlas en exposiciones que lograran envolver al espectador y poder llenar del sentimiento que llevo dentro. Sabía que en formatos pequeños o en objetos de menor tamaño no podía lograr lo que quería, no me transmitía lo suficiente como hacer saber que había una artista soñadora.

Se logra hacer instalaciones como herramienta para hacer que el espectador consiga conectarse de otra manera, siendo parte del entorno de la instalación a tal punto poder



presentar algo inmersivo, pero aun haciendo pruebas de obra y espacio. Este fue el primer acercamiento a instalaciones más grandes, a utilizar otra técnica pero que de alguna manera se expandiera en la sala, tal como un sueño que no se queda en algo pequeño si no que se dispersa a miles de sitios, países o lugares.

Vi por primera vez un intento de querer unir el arte y los sueños en el sitio en que dormía y empezaba mi actividad soñadora. El sueño también puede verse como diferentes conexiones de cerebro cuando sueña y en si todo es un tejido, donde se conectan recuerdos, fotografías internas, el sentir y pensar como estos no dejan de funcionar.

Sabemos que los sueños son creaciones que hace nuestra mente lugares donde tenemos más claro las memorias, nuestro crecimiento personal, temores, la felicidad deseos pero ¿cómo puede ser visto el sueño desde su comienzo? ¿cómo empezamos a soñar? ¿que vemos dentro de nosotros?

Esta es una instalación de lo sensible donde coloco un marco en el aire, de él salen muchas tiras negras detrás de él también, haciendo conexiones como si la mente fuera un tejido que lleva al sueño. Representa el inicio de los sueños cuando nos acostamos cerramos nuestros ojos vemos la nada el inicio a estos mundos, de ahí se entrelazan estas líneas para ir forman las imágenes, la fabricación de sueños



Imagen 22 Instalación tejido onírico



Imagen 23 Instalación tejido onírico

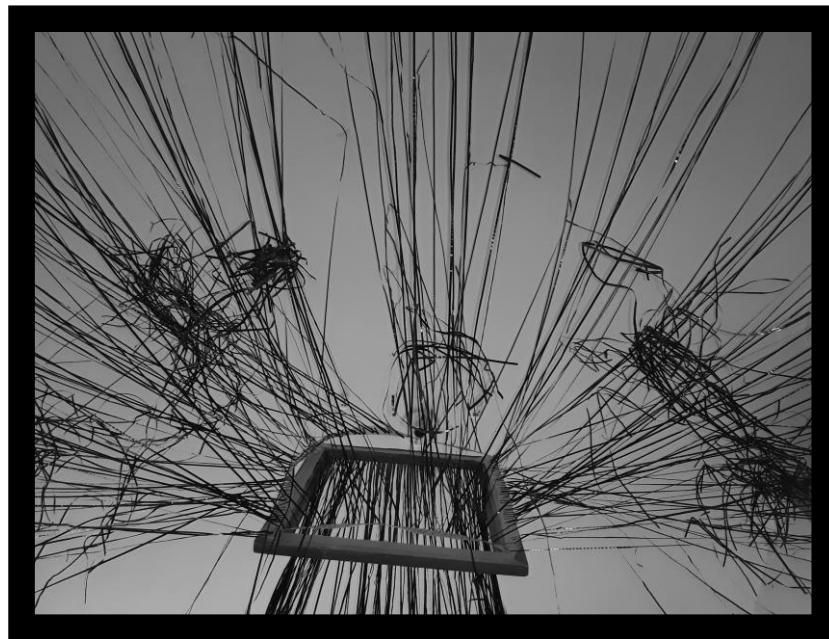
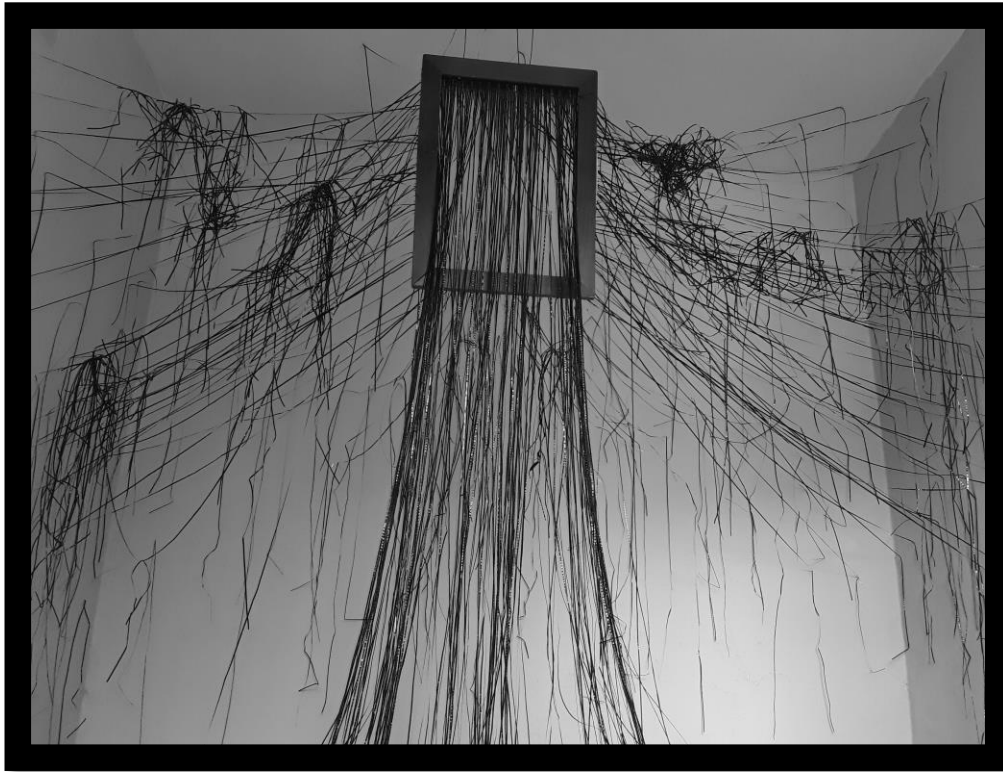




Imagen 24 Instalación tejido onírico



Ubicando la instalación en el espacio, se pudo ver mediante ello que las tiras serían vistas como conexiones, como uniones hacia otros mundos, podía ser el vínculo hacia el mundo del sueño siendo estas instalaciones de alguna manera también la mente, proceso que llevamos en nuestro yo interno. Cuando el ser humano sueña cierra sus ojos, dentro de nuestro cerebro se sigue trabajando llevando información recogida del estado consciente, formando recuerdo y a partir de ello imaginando, creando lo surreal.

En la siguiente instalación, se analizó otra forma de sacar del arte lo no visible y llevarlo a un plano tridimensional, unión pintura e instalación.



Imagen 25 Instalación pintura

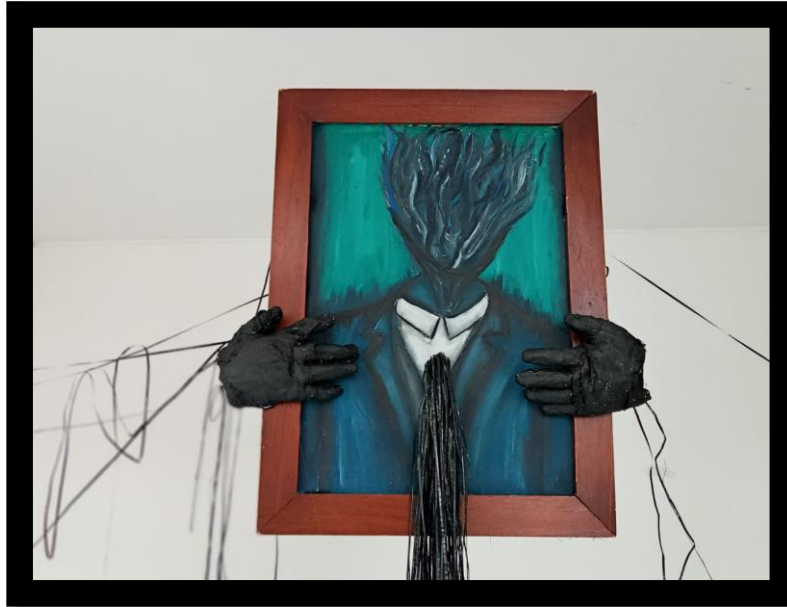


Imagen 26 Instalación pintura





Imagen 27 Instalación pintura



Continuando con la linealidad de la técnica, se trabajó con más temas resaltando los sueños y la surrealidad en el espacio donde normalmente duermo. Utilizando esta técnica para unir recuerdos, conexiones cerebrales, sueños y el sentir. Fue comenzar una instalación desde mi yo, una instalación que se veía las manos humanas, la pintura y las conexiones, ahí en este proceso fue la unión de mezclar el corazón, mi cuerpo y mi mente.

Analizando la perspectiva de lo emocional y el cuerpo, se decide enfocar en el significado del color, donde el objetivo sería afectar al espectador por medio de los colores blanco y negro. Los colores tienen la fuerza de poder transmitir lo que el corazón siente, como artista eso nos caracteriza la sensibilidad de poder plasmar lo que sentimos y pensamos, es un arte más allá de las manos es crear a partir de objetos dispersos sin ningún significado, lograr transmitir de nuevo una obra latente.



Imagen 29 Instalación lágrimas de sangre



Imagen 28 Instalación lágrimas de sangre





El sonido también era algo que podía implementar para que la instalación tuviera participación por parte del espectador, ya que, con esta experiencia, la persona que presenciara la instalación tuviera la necesidad de interactuar, de formar parte de la misma instalación.

Se realizó una obra instalativa donde el espectador tenía que acercarse a unas mascararas ya que de ellas en sus labios salía el sonido, donde se escuchaban paisajes sonoros como si las máscaras contaras historias con temáticas diferentes, resolviendo los sueños desde un vínculo soñador y real.

Este avance fue un paso más grande a mi objetivo, había logrado unir la instalación, la escala mayor, los sentimientos, lo onírico, la inmersión del espectador había creado en este proceso una atmosfera del sueño, aunque tenía fallas continuaba con la linealidad de las cintas magnéticas. Probando el sonido dentro de la instalación, fue otro proceso donde podía jugar con las pistas que había grabado en ciertos caminos de viajes, sonidos en mis tiempos de reposo, dándole importancia a los sonidos que no se prestaban mucha atención es decir veía lo ignorado para traerlo a una obra con más potencial del que tenía.

Imagen 30 mascara onírica





Imagen 31 mascara onírica agua



Imagen 32 mascara onírica vegetal





Imagen 33 Instalación mascarar sonoras conjunto



Enlaces de paisajes sonoros

Primera mascara

https://soundcloud.com/eliana-araque-159062862/instalacion-2mixdown?utm_source=clipboard&utm_medium=text&utm_campaign=social_sharing

Segunda mascara

https://soundcloud.com/eliana-araque-159062862/sepunion?utm_source=clipboard&utm_medium=text&utm_campaign=social_sharing

Tercera mascara

https://soundcloud.com/eliana-araque-159062862/recorrido?utm_source=clipboard&utm_medium=text&utm_campaign=social_sharing



Resultados

Imagen 34 primera sala de obra final

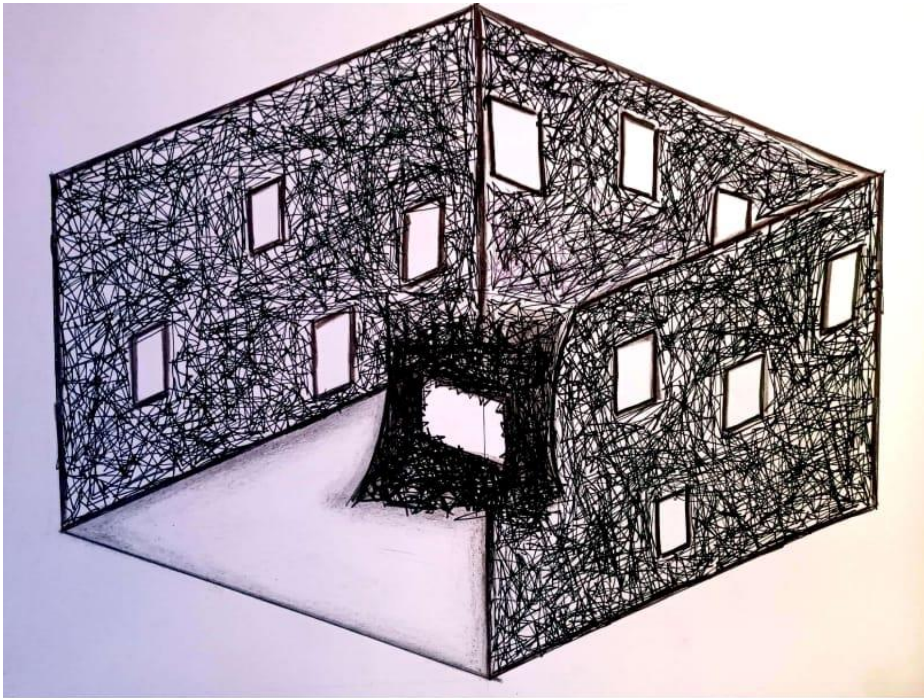




Imagen 35 segunda sala de obra final

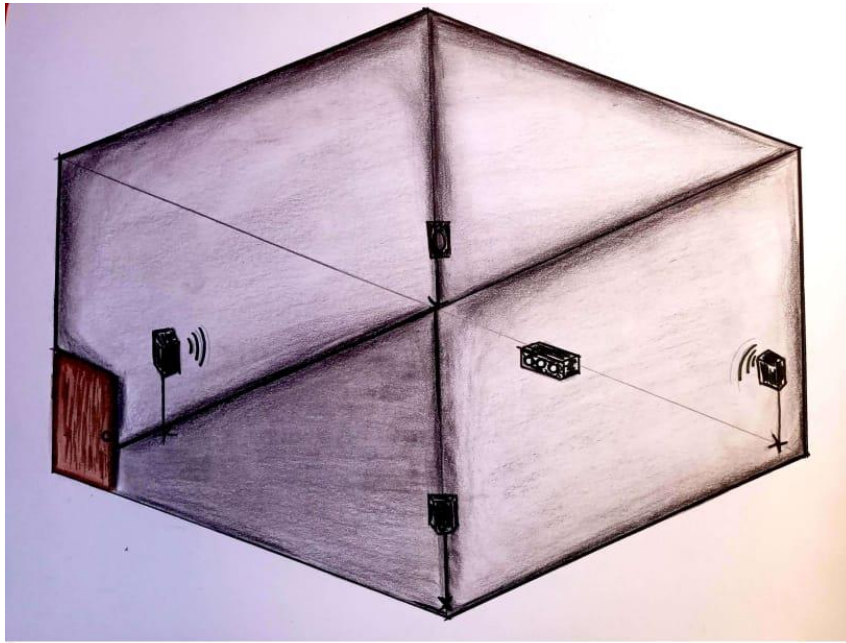
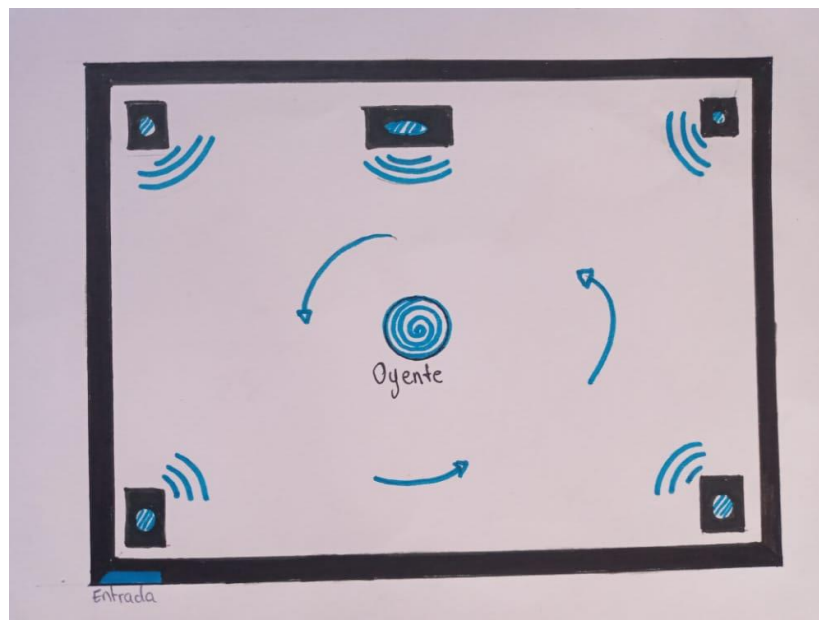


Imagen 36 ubicación del sonido en la segunda sala





Conclusiones

Los sueños finalmente resultaron ser el cumplimiento de los deseos del corazón, la obra es lo viviente del mundo subconsciente de tal manera logran encontrarse en un mismo punto con el espectador. El proceso que se tuvo en los retratos, bocetos y las situaciones presentadas en el soñar, fueron grandes pasos para entretener el proyecto ya que ellos mostraban la surrealidad, y las imágenes de fuertes emociones que se habían encontrado en cada episodio onírico.

Es evidente que representar los sueños no es fácil, lleva trabajo del soñante al querer transmitir las emociones y lo obtenido mediante los ojos en el mundo interior. Pero el proceso en este proyecto, se vio como un acercamiento a los sueños, algo que se puede disfrutar también en su proceso de realización, a medida que se fue avanzando durante las ilustraciones no solamente es vio reconocer el dibujo como una representación, si no como artista se encuentra un vínculo entre el dibujante y el papel, la conexión de emociones, durante el sueño y en construcción de la obra.

Es necesario recordar que un artista no solo coloca líneas sobre papel si no que plasma sus emociones en la superficie o crea algo de acuerdo a lo que siente o sintió en algún momento; por ello la instalación conexiones vibrantes es una obra que lleva un corazón, emociones y memorias experimentadas es ahora una realidad soñadora que un día solo era una ilusión. Las emociones de angustia, fuertes palpitaciones, el asombro o susto fueron identificadas como claves del proyecto, estas fueron las que hicieron la selección de que sueños eran importantes para ilustrarlos y pudieran demostrar emociones y situaciones en un momento del sueño.

Luego de probar técnicas, como collage, escultura, pintura, grabado y demás, se escogieron lo sonoro, la instalación e ilustraciones ya que estas lograban un mejor resultado para poder transmitir el mundo de los sueños. Por un lado, la instalación como una herramienta a gran escala que muestra la realidad onírica de alguna manera permite al espectador sumergirse en la obra, en poder transitar y ver mucho más de cerca la mente de la artista.



Por otro lado, lo sonoro al ser algo que no se ve, pero puede sentir logra un impacto emocional, al percibir sonidos el espectador construye en su interior unas imágenes asemejando lo que en su vida ha recorrido o experimentado, lo que sería como un sueño, de esta manera el sonido es capaz de tocar la parte más sensible de una persona provocando en ella muchas emociones, como cuando una canción nos pone sentimentales, muy alegres o pensativos.



SC-CER96940



“Formando líderes para la construcción de un nuevo país en paz”

Universidad de Pamplona
Pamplona - Norte de Santander - Colombia
Tels: (7) 5685303 - 5685304 - 5685305 - Fax: 5682750
www.unipamplona.edu.co



Referencias bibliográficas

Arenas, R. V. (2020 - 2021). *TEJIENDO RECUERDOS. ANTROPOLOGÍA Y*. Valencia, España

Freud, S. (1900). *La interpretación de los sueños*.

fundació sorigue . (09 de octubre de 2015). *In the beggining was....* Obtenido de Fundació Sorigué: <https://www.fundaciosorigue.com/exposicion/chiharu-shiota/>

García Ríos, A. S. (2019). *Investigación-creación en tesis doctorales de artes y diseño*. universidad de Caldas.: kepes .

garcía, S. (23 de abril de 2020). *Remedios Varo, pintora visionaria, surrealista y olvidada*. Obtenido de Cultura Inquieta : <https://culturainquieta.com/es/arte/pintura/item/16562-remedios-varo-pintora-visionaria-surrealista-y-olvidada.html>

González, S. (2005). *exposiciones in the beginning was* . Obtenido de M N M L S T : <http://semiramisgonzalez.com/in-the-beginning-was/>

Gutiérrez Pozo, A. (2017). *La creación artística como desrealización. Novedad y virtualidad en el pensamiento estético de Ortega y Gasset*. Bogotá. Obtenido de <https://doi.org/10.11144/Javeriana.uph34-68.cado>

HUANG, I.-C. (2018-2019). *EXPLORAR LA CONEXIÓN ENTRE LOS SUEÑOS Y EL ARTE Y SU VALOR ARTÍSTICO* . Facultat de Belles Arts de Sant Carles.

Kieffer, A. |. (2019). *Transire*.

López, I. P. (2018). *Orange Secret*. Obtenido de Artenet.es - Comprar Cuadros y Arte Original Online: <https://artenet.es/cuadros/orange-secret>



Mang, S. (2005). *CHIHARU SHIOTA*. Obtenido de <https://www.chiharu-shiota.com/during-sleep-1>

Morales, T. (05 de Mayo de 2019). *El arte de remedios varo, una mujer "surrealista"*. Obtenido de [aion.mx expande tu mente : https://aion.mx/artes/remedios-varo#la-tejedora-roja-1956](https://aion.mx/artes/remedios-varo#la-tejedora-roja-1956)

Munévar, M. C., Pérez, A. M., & Guzmán, E. (1995). Los sueños: su estudio científico desde una perspectiva interdisciplinaria. *Revista Latinoamericana de Psicología*, vol. 27, núm. 1(, 41-58). Recuperado el 21 de 05 de 2022, de <https://www.redalyc.org/pdf/805/80527103.pdf>

Muñoz, M. V. (2016). *Memoria, creatividad y arte chileno emergente*. Madrid: eprints.ucm.es.

Otero, O., & Miguel Calvo Santos, P. E. (2020). *Papilla estelar*. Obtenido de HA!: <https://historia-arte.com/obras/papilla-estelar>

Parra, M. (2016). *MEMORIA, CREATIVIDAD Y ARTE CHILENO*. Madrid.

Pineda, J. E. (2018). *EL SURREALISMO ONÍRICO – METAFÍSICO PARA LA REPRESENTACIÓN PICTÓRICA DE RELATOS DE LA CIUDAD DE LOJA*. Loja Ecuador.

Quesada, E. a. (2010). *Un acercamiento al análisis onírico desde friedrich nietzsche: aportaciones y diferencias frente al psicoanálisis freudiano**. scielo.org.

Sampieri hernandez, R., & Collado Fernández, C. y. (2003). *Metodología de investigación*. Mexico,D.F.,: McGraw-Hill Interamericana.

Valesini, S. (2012). *LA INSTALACION COMO DISPOSITIVO EXPOSITIVO Y COMUNICACIONAL El caso Misión/Misiones (cómo construir catedrales) de Cildo Meireles en la I Bienal del Mercosur*. Argentina .



YUSTA, V. (20 de Abril de 2020). *#arteencasa con Irene Pérez López*. Obtenido de plataforma de arte contemporaneo :
<https://www.plataformadeartecontemporaneo.com/pac/arteencasa-con-irene-perez-lopez/>



SC-CER96940



“Formando líderes para la construcción de un nuevo país en paz”

Universidad de Pamplona
Pamplona - Norte de Santander - Colombia
Tels: (7) 5685303 - 5685304 - 5685305 - Fax: 5682750
www.unipamplona.edu.co