

**VALIDACIÓN DE LA ESCALA LATINOAMERICANA Y CARIBEÑA DE SEGURIDAD ALIMENTARIA (ELCSA)  
EN POBLACIÓN VULNERABLE. El Caso de los hogares Estrato 1 Y 2 de los Barrios Santa Marta, Simón  
Bolívar y Cristo Rey del Municipio de Pamplona, Colombia**

# **VALIDACIÓN DE LA ESCALA LATINOAMERICANA Y CARIBEÑA DE SEGURIDAD ALIMENTARIA (ELCSA) EN POBLACIÓN VULNERABLE El Caso de los hogares Estrato 1 Y 2 de los Barrios Santa Marta, Simón Bolívar y Cristo Rey del Municipio de Pamplona, Colombia**

**Tesis de Maestría en Ciencias Económicas**



Gendler Alexander Jaimes Gauta  
Abril del 2018

VALIDACIÓN DE LA ESCALA LATINOAMERICANA Y CARIBEÑA DE SEGURIDAD ALIMENTARIA (ELCSA)  
EN POBLACIÓN VULNERABLE. El Caso de los hogares Estrato 1 Y 2 de los Barrios Santa Marta, Simón  
Bolívar y Cristo Rey del Municipio de Pamplona, Colombia

**VALIDACIÓN DE LA ESCALA LATINOAMERICANA Y CARIBEÑA DE  
SEGURIDAD ALIMENTARIA (ELCSA) EN POBLACIÓN VULNERABLE**  
**El Caso de los hogares Estrato 1 Y 2 de los Barrios Santa Marta, Simón  
Bolívar y Cristo Rey del Municipio de Pamplona, Colombia**

MAESTRÍA EN CIENCIAS ECONOMICAS

Investigador Principal

**GENDLER ALEXANDER JAIMES GAUTA**

Estudios de Maestría en Ciencias Económicas

Universidad de Pamplona

Director

**JEMAY MOSQUERA TÉLLEZ**

PosDoc. en Ciudades y Megalópolis PhD. en Arquitectura, Arquitecto

Universidad de Pamplona

GRUPOS DE INVESTIGACION

**CIENCIAS ECONOMICAS Y EMPRESARIALES - GICEE**

**GESTIÓN INTEGRAL DEL TERRITORIO – GIT**

FACULTAD DE CIENCIAS ECONOMICAS Y EMPRESARIALES



**VICERRECTORIA DE INVESTIGACIONES**

**UNIVERSIDAD DE PAMPLONA**

**PAMPLONA, 2018**

### **Agradecimientos**

A Dios que hizo posible la culminación de una meta más, A mi hermosa esposa y compañera de vida quien con su apoyo y comprensión ha sido mi gran motivación a emprender nuevos retos, a mis madres Tica y Tere y a mis hermanas Lore, Juli y Tania a quienes les debo lo que soy gracias a su formación, ejemplo y constantes consejos, a ti también Naty mi gran amiga y compañera, sin su ayuda y motivación no lo hubiese logrado, a Carlos y Elkin amigos y compañeros de trabajos y luchas sin sus memes y su presión no sé qué hubiese sido, a usted maestro Jemay tutor y autor de muchos memes, Mil gracias por confiar en mi trabajo y por ser un gran tutor y guía, no solo en éste trabajo sino en los nuevos que ya emprendimos, a todas aquellas personas que compartieran sus conocimientos conmigo para hacer posible la conclusión de esta tesis.

Y finalmente a ti abuelita, que aun desde el cielo siempre me sigues acompañando y guiando por el mejor camino.

## Tabla de contenido

INTRODUCCIÓN.....	7
1. CONCEPTOS, TENDENCIAS Y NORMATIVA QUE INCIDEN EN MAYOR GRADO EN LOS PROCESOS DE SEGURIDAD ALIMENTARIA .....	18
1.1. Antecedentes globales de la seguridad alimentaria .....	19
1.2. La Seguridad Alimentaria y Nutricional en Colombia.....	23
1.3. El enfoque normativo de la Seguridad Alimentaria .....	25
2. RELACIONES SOCIOECONÓMICAS Y VALIDACION, A TRAVÉS DE LA ELCSA DE LA PERCEPCIÓN SOBRE LA SEGURIDAD ALIMENTARIA QUE TIENEN LOS HOGARES Y SU CONFIABILIDAD EN LA MEDICIÓN DE LA SEGURIDAD ALIMENTARIA EN EL MUNICIPIO DE PAMPLONA .....	29
2.1. Ubicación y características sociodemográficas .....	29
2.2. Clasificación de la Seguridad Alimentaria .....	77
2.3. Validación Interna de la ELCSA .....	77
2.4. Ordenamiento de las preguntas a partir de su severidad relativa .....	78
2.5. Consistencia interna (alfa de Cronbach).....	79
2.6. Cumplimiento de las condiciones del modelo de Rasch .....	81
2.7. INFIT .....	83
2.8. Paralelismo de las curvas de prevalencia de afirmación a las preguntas de ELCSA .....	84
2.9. Validez externa.....	85
2.9.1. Validez predictiva.....	85
2.9.2. Validez de convergencia.....	88
2.11. Validez externa.....	95
3. RECOMENDACIONES, INSUMO DE POLÍTICA PÚBLICA PARA LA SEGURIDAD ALIMENTARIA.....	98
3.1. Hambre Cero.....	98
3.2. Acción por el clima.....	100
3.3. Recomendaciones generales .....	101
CONCLUSIONES .....	103
REFERENCIAS BIBLIOGRÁFICAS .....	106
ANEXOS .....	112
ANEXO 1. Anteproyecto de grado.....	112
ANEXO 2. Encuesta.....	125

**VALIDACIÓN DE LA ESCALA LATINOAMERICANA Y CARIBEÑA DE SEGURIDAD ALIMENTARIA (ELCSA)  
EN POBLACIÓN VULNERABLE. El Caso de los hogares Estrato 1 Y 2 de los Barrios Santa Marta, Simón  
Bolívar y Cristo Rey del Municipio de Pamplona, Colombia**

**Cuadro de tablas**

Tabla 1. Compromisos del Plan de Acción

Tabla 2. Nivel de seguridad

Tabla 3. Recomendaciones del coeficiente de alfa de Cronbach

Tabla 4. Estadísticas de fiabilidad

Tabla 5. Resumen de procesamiento de casos

Tabla 6. Nivel educativo del jefe de hogar vs grado de inseguridad alimentaria IA del hogar

Tabla 7. Nivel de ingresos de los hogares vs de inseguridad alimentaria IA del hogar

Tabla 8. Variables de consumo por grado de inseguridad alimentaria (IA) del hogar

Tabla 9. Nivel de significancia de las pruebas de chi-cuadrado para los indicadores de la validez de convergencia

Tabla 10. Riesgo de los indicadores de consumo de alimentos de los hogares con algún grado de Inseguridad Alimentaria (IA) respecto de los hogares seguros

### Cuadro de Figuras

Figura 1. Mapa de ubicación del municipio donde se realizó el estudio

Figura 2. Porcentaje de familias que reciben subsidios del Estado

Figura 3. Tipo de Subsidio o Programa

Figura 4. Personas de la familia con desnutrición

Figura 5. Personas preocupadas por alimentos agotados en el hogar por falta de dinero

Figura 6. Hogares sin alimentos por falta de dinero

Figura 7. Hogares que han dejado de tener una alimentación balanceada por falta de dinero

Figura 8. Hogares en los que un adulto tuvo una alimentación basada en poca variedad de alimentos por falta de dinero

Figura 9. Hogares en los que un adulto dejó de desayunar, almorzar o cenar por falta de dinero

Figura 10. Hogares en los que un adulto comió menos de lo que debía por falta de dinero

Figura 11. Hogares en los que un adulto sintió hambre pero no comió por falta de dinero

Figura 12. Hogares en los que un adulto solo comió una vez durante el día o no comió durante todo un día por falta de dinero

Figura 13. Hogares en los que los niños no han tenido una alimentación balanceada por falta de dinero

Figura 14. Hogares en los que los niños han tenido una alimentación basada en poca variedad de alimentos por falta de dinero

Figura 15. Hogares en los que los niños han tenido que dejar de desayunar, almorzar o cenar por falta de dinero

**VALIDACIÓN DE LA ESCALA LATINOAMERICANA Y CARIBEÑA DE SEGURIDAD ALIMENTARIA (ELCSA)  
EN POBLACIÓN VULNERABLE. El Caso de los hogares Estrato 1 Y 2 de los Barrios Santa Marta, Simón  
Bolívar y Cristo Rey del Municipio de Pamplona, Colombia**

Figura 16. Hogares en los que los niños debieron comer menos de lo necesario por falta de dinero

Figura 17. Hogares en los que a los niños se les debió disminuir las proporciones servidas por falta de dinero

Figura 18. Hogares en los que los niños sintieron hambre pero no pudieron comer por falta de dinero

Figura 19. Hogares en los que los niños dejaron de comer durante todo un día por falta de dinero

Figura 20. Consumo de alimentos

Figura 21. Frecuencia de consumo

Figura 22. Hogares con desnutrición según su ingreso

Figura 23. Consumo del grupo de alimentos cárnicos según su ingreso

Figura 24. Matriz FODA

## **INTRODUCCIÓN**

Durante las últimas diez décadas, a nivel internacional se ha discutido mucho sobre la necesidad de garantizarle la seguridad alimentaria a todas las personas y se han aunado esfuerzos para medir y construir estrategias que ayuden a garantizar la seguridad alimentaria de la población mundial. En ese sentido Toro y Gagliardini (2006) reprochan que en los informes de la Organización de las Naciones Unidas para la Alimentación y Agricultura (FAO, por sus siglas en inglés) no se cuestione el sistema desequilibrado de intercambio de alimentos, generador de profundas desigualdades, e incluso se conserve el interés por mantener tal modelo.

Para garantizar el derecho a la alimentación, Concha (2007) considera necesario modificar el modelo económico que ha profundizado la pobreza y la inseguridad alimentaria. Ya que el actual modelo de libre mercado lleva a que la producción tenga una mayor concentración y se pueda lograr un aumento en la competitividad del sector agropecuario. El impacto que tiene el actual modelo en los pequeños productores provoca que estos empiecen a desaparecer debido a la competencia desleal de los grandes productores y por la falta de apoyo del gobierno nacional.

Colombia, geográficamente se encuentra de manera estratégica ubicada para ejercer actividades agrícolas, permitiendo la producción de alimentos durante todo el año. Sin embargo, ciertos problemas como el uso ineficiente del suelo, disminuyen la capacidad de oferta de alimentos. Según Absalon Machado (2008), el problema para la producción de alimentos en el país no es la disponibilidad del suelo sino el conflicto en su uso debido a la baja productividad, dificultad de acceso, altos costos de producción y el uso irracional de la tierra. En el país existen más de 20 millones de hectáreas aptas para el cultivo, sin embargo, en la actualidad solo se usan



**VALIDACIÓN DE LA ESCALA LATINOAMERICANA Y CARIBEÑA DE SEGURIDAD ALIMENTARIA (ELCSA)  
EN POBLACIÓN VULNERABLE. El Caso de los hogares Estrato 1 Y 2 de los Barrios Santa Marta, Simón  
Bolívar y Cristo Rey del Municipio de Pamplona, Colombia**

un poco más de 4 millones de hectáreas para siembra lo que indica una subutilización de la tierra para esta actividad, en cambio para la ganadería existe una sobre utilización de tierras pues el uso debería ser aproximadamente de 14 millones de hectáreas y se hace uso de casi 40 millones de ellas. (Machado, 2008. Ponencia presentada en feria de Conocimiento " Compromiso Caribe contra el hambre")

Por otra parte, las actividades alternas a la agricultura como la extracción minera alteran la productividad del suelo disminuyendo las posibilidades de uso de este para la producción hídrica y agrícola; y sumado a esto, los cambios climáticos modifican la producción disminuyendo en muchos casos la cantidad o cualidades de los bienes. Cuando se trata de inseguridad alimentaria por cambios climáticos, ésta se denomina inseguridad alimentaria estacional. (FAO, 2006)

Otro aspecto que influye sobre la oferta de alimentos, es el uso de productos agrícolas que anteriormente eran de uso alimenticio y en la actualidad son materia prima para la producción de combustibles. En algunos casos, los precios de estos productos se elevan poniendo en riesgo la seguridad alimentaria por inestabilidad de costos, pues según la Organización de Naciones Unidas para la Agricultura, FAO (2006), la seguridad alimentaria no solo se toma como la falta de acceso o disponibilidad sino por la inestabilidad de precios debido a un cambio climático o crisis económica.

Por los motivos mencionados, regiones que eran productoras y distribuidoras de alimentos a otras regiones, en la actualidad usan sus suelos para cultivar productos alimenticios que se destinan a otros propósitos, arriesgando su seguridad alimentaria y generando una necesaria importación de alimentos para satisfacer la demanda de la población.

**VALIDACIÓN DE LA ESCALA LATINOAMERICANA Y CARIBEÑA DE SEGURIDAD ALIMENTARIA (ELCSA)  
EN POBLACIÓN VULNERABLE. El Caso de los hogares Estrato 1 Y 2 de los Barrios Santa Marta, Simón  
Bolívar y Cristo Rey del Municipio de Pamplona, Colombia**

Además de lo expuesto, en Colombia desde hace algunos años, muchas tierras han dejado de ser cultivadas debido al desplazamiento generado por el conflicto interno que obliga a los campesinos a dejar sus tierras. Concretamente, en Norte de Santander un 3% de las familias aproximadamente son desplazadas, es decir, aproximadamente 3.800 familias. (Escobar, 2010)

Un gran número de desplazados son campesinos que en muchos casos cultivaban sus propios alimentos. Su condición pone en riesgo su seguridad alimentaria, pues muchos emigran hacia ciudades que ofrecen pocas oportunidades de empleo relacionadas con su escasa formación, capacitación y experiencia, en otras áreas diferentes al cultivo de la tierra, formando en muchos casos grupos delictivos que se constituyen en población vulnerable en condiciones de miseria con la imposibilidad de una vida sostenible.

En este sentido para el Departamento de Norte de Santander los datos no son muy distintos pues según (CONTRERAS, 2010-2020), el departamento de Norte de Santander registra una inseguridad alimentaria del 47,3%, señalando así que el departamento para el año 2010 según la encuesta nacional de situación nutricional ENSIN supero el porcentaje de la media nacional en cuanto a Inseguridad Alimentaria.

Según el mismo Plan Departamental de Seguridad Alimentaria para Norte de Santander el principal problema identificado que es causado por el desbalance del esquema nutricional a nivel familiar fueron las prácticas y los hábitos inadecuados de alimentación y nutrición lo que ha provocado altos índices de morbilidad acompañado de bajas prácticas en lactancia materna y de escasos ingresos que vienen generando desnutrición en la primera infancia ,bajo rendimiento en la actividad física e incrementos de consumo de alimentos inapropiados.

**VALIDACIÓN DE LA ESCALA LATINOAMERICANA Y CARIBEÑA DE SEGURIDAD ALIMENTARIA (ELCSA) EN POBLACIÓN VULNERABLE. El Caso de los hogares Estrato 1 Y 2 de los Barrios Santa Marta, Simón Bolívar y Cristo Rey del Municipio de Pamplona, Colombia**

Para el municipio de Pamplona aunque los datos reflejan unos resultados por debajo de la media nacional no dejan de ser alarmantes pues según (DANE, 2005) las necesidades básicas insatisfechas son de un 15,05%. Y durante el año 2011 según el IDS el porcentaje de niños con lactancia materna exclusiva fue del 76% con una disminución del 3,6% entre los años 2005 a 2010. Teniendo en cuenta que la práctica de lactancia materna exclusiva es un factor protector de la salud del niño menor de seis meses y es el único alimento que garantiza el suministro adecuado en cantidad y calidad de nutrientes, sin embargo no existe un estudio para el municipio de Pamplona en el que se evidencie el estado actual de la seguridad alimentaria desde el cual se pueda comprender también el bienestar social y el desarrollo económico del Municipio.

Es necesario resaltar que (Mosquera, Penaloza, García, Rivera, Gómez, Gutiérrez, Hernández, Villamizar, Sáncgez, Suarez, Jaimes, 2015) en la modificación Excepcional del PBOT del municipio de Pamplona, plasmaron las estrategias transversales de seguridad alimentaria y nutricional en las cuales se planteó la necesidad de realizar un seguimiento y evaluación de la seguridad alimentaria de los habitantes del municipio de Pamplona.

Dado lo anterior y reconociendo la importancia de la seguridad alimentaria y nutricional, se formula el problema de investigación: ¿Podría ser la Escala Latinoamericana y Caribeña de Seguridad Alimentaria (ELCSA) utilizada como un instrumento válido y complementario para la medición de la seguridad alimentaria en población vulnerable el caso de los hogares estrato 1 y 2 de los barrios Santa Marta y Cristo Rey del municipio de Pamplona, Colombia?

Para la realización de políticas públicas que conlleven a un mejoramiento en aspectos asociados a la seguridad alimentaria y nutricional, Colombia incluye dentro de su política publica

**VALIDACIÓN DE LA ESCALA LATINOAMERICANA Y CARIBEÑA DE SEGURIDAD ALIMENTARIA (ELCSA)  
EN POBLACIÓN VULNERABLE. El Caso de los hogares Estrato 1 Y 2 de los Barrios Santa Marta, Simón  
Bolívar y Cristo Rey del Municipio de Pamplona, Colombia**

el documento PSAN, el cual fue avalado por el Consejo Nacional de Política Económica y Social -CONPES que lleva el número 113 de marzo 31 de 2008, el cual, estipula lo concerniente a la Seguridad Alimentaria y Nutricional en el País y de allí las regiones. Sin embargo, en el Municipio de Pamplona no se encuentran los planes e información adecuada para llevar a cabo una adecuada política pública, por ende se hace necesario un estudio que arroje datos actuales y con dicha información contribuir a la toma de decisiones.

Para comprender mejor la problemática expuesta se plantearon las siguientes preguntas que desencadenan en los objetivos específicos.

- ¿Cuáles conceptos, tendencias y normativa inciden en mayor grado en los procesos de seguridad alimentaria?
- ¿Que relaciones socioeconómicas se encuentran en los hogares de estrato 1 y 2 y que resultados se encuentran a través de la ELCSA sobre la percepción sobre la seguridad alimentaria que tienen los hogares y su confiabilidad en la medición de la seguridad alimentaria en el municipio de Pamplona?
- ¿Cuáles recomendaciones de política pública pueden mejorar los resultados de la escala ELCSA sobre la percepción de la seguridad alimentaria?

Con la finalidad de responder los interrogantes, dentro de la metodología se realiza una investigación de tipo complementaria: de enfoque cualitativo con soporte cuantitativo, de la cual se desprende la descripción de las variables socioeconómicas del Municipio en los hogares de estrato 1 y 2 y la medición de la inseguridad alimentaria en los tres barrios seleccionados.

**VALIDACIÓN DE LA ESCALA LATINOAMERICANA Y CARIBEÑA DE SEGURIDAD ALIMENTARIA (ELCSA)  
EN POBLACIÓN VULNERABLE. El Caso de los hogares Estrato 1 Y 2 de los Barrios Santa Marta, Simón  
Bolívar y Cristo Rey del Municipio de Pamplona, Colombia**

Para compilar la información secundaria se hizo revisión de documentos oficiales y literatura, mientras que para la recolección de información primaria se usó el instrumento encuesta a la población de los Barrios Santa Marta, Simón Bolívar y Cristo Rey a una muestra de 160 familias aplicando un muestreo aleatorio simple.

**Figura 1. Mapa de ubicación del municipio donde se realizó el estudio**



Fuente: Alcaldía municipio de Pamplona

**VALIDACIÓN DE LA ESCALA LATINOAMERICANA Y CARIBEÑA DE SEGURIDAD ALIMENTARIA (ELCSA)  
EN POBLACIÓN VULNERABLE. El Caso de los hogares Estrato 1 Y 2 de los Barrios Santa Marta, Simón  
Bolívar y Cristo Rey del Municipio de Pamplona, Colombia**

La población está conformada por el número de personas que habitan en los tres de la siguiente manera: Cristo rey parte alta 2.160 personas, Cristo rey parte baja 1.053 personas, Simón bolívar 2.660 personas y Santa marta con 5.021 personas para una población total de 10.894 personas en los tres barrios.

El tamaño de la muestra se calculó de la siguiente manera:

$$n = ((k^2) * N * p * q) / ((e^2 * (N-1)) + ((k^2) * p * q))$$

k = valor asignado para un nivel de confianza del 95% para la población, donde k = 1,96

N = tamaño de la población, donde N = 10.894

p = probabilidad de que un estudiante sea seleccionado, donde p = 0,5

q = probabilidad de que un estudiante no sea seleccionado, donde q = 1 – p = 0,5

e = error máximo asociado a la muestra, donde e = 7,7%

n = Tamaño de la muestra, donde n = 160

Se tomará el tamaño total de la muestra como el tamaño definido.

La heterogeneidad utilizada para los cálculos es del 50%

Para la recolección de información de las características socioeconómicas y la construcción de los indicadores de frecuencias y prácticas de alimentación de los hogares, esta última discriminada en adultos y niños con el fin de establecer el grado de inseguridad alimentaria en el hogar y validar la metodología propuesta por la ELCSA se utilizó una encuesta con un tamaño

**VALIDACIÓN DE LA ESCALA LATINOAMERICANA Y CARIBEÑA DE SEGURIDAD ALIMENTARIA (ELCSA)  
EN POBLACIÓN VULNERABLE. El Caso de los hogares Estrato 1 Y 2 de los Barrios Santa Marta, Simón  
Bolívar y Cristo Rey del Municipio de Pamplona, Colombia**

de muestra definido en 160, dividida en tres partes una primera parte de elaboración propia que busca determinar algunos factores socioeconómicos de la vivienda, una segunda parte determinada por (Segall, Álvarez, Melgar, Pérez, , 2012) constituida por 15 preguntas (P), divididas en dos secciones: una primera con 8 preguntas (P1 a P8) enfocadas a distintas situaciones que conllevan a la inseguridad alimentaria, experimentadas por los hogares y los adultos de esos hogares; y una segunda sección (P9 a P15) con preguntas enfocadas a condiciones que afectan a los menores de 18 años en el hogar. Cada pregunta está dirigida a indagar sobre una situación diferente, por lo que se trata de preguntas excluyentes, y cada una de ellas pretende captar distintos asuntos relacionados con el constructo teórico que respalda a la ELCSA.

## **OBJETIVOS**

### **OBJETIVO GENERAL**

Validar la Escala Latinoamericana y Caribeña de Seguridad Alimentaria (ELCSA) en población vulnerable el caso de los hogares estrato 1 y 2 de los barrios santa marta, simón bolívar y cristo rey del municipio de Pamplona, Colombia

### **OBJETIVOS ESPECIFICOS**

- Identificar los fundamentos teóricos, enfoques conceptuales y tendencias que inciden en mayor grado en los procesos de seguridad alimentaria.

**VALIDACIÓN DE LA ESCALA LATINOAMERICANA Y CARIBEÑA DE SEGURIDAD ALIMENTARIA (ELCSA)  
EN POBLACIÓN VULNERABLE. El Caso de los hogares Estrato 1 Y 2 de los Barrios Santa Marta, Simón  
Bolívar y Cristo Rey del Municipio de Pamplona, Colombia**

- Realizar la caracterización socioeconómica y la validación de la ELCSA en los hogares de estrato 1 y 2 sobre la percepción, confiabilidad y valides en la medición de la seguridad alimentaria en el municipio de Pamplona.
- Formular recomendaciones que puedan ser usadas como insumo de política pública para mejorar los resultados de la escala ELCSA sobre la precepción de la seguridad alimentaria.

La estructura del presente trabajo se compone de tres capítulos:

En el capítulo I, se identifican y priorizan los fundamentos teóricos, enfoques conceptuales y tendencias asociadas a la Seguridad Alimentaria y Nutricional, que sirven para explicar por medio de las teorías y los modelos el problema de la inseguridad alimentaria además de poder hacer una revisión crítica para determinar las variables que se deben medir y la relación que puedan tener entre ellas.

En el capítulo II, se establecen las relaciones socioeconómicas y su validación, a través de la ELCSA de la percepción sobre la seguridad alimentaria que tienen los hogares y su confiabilidad en la medición de la seguridad alimentaria en el municipio de pamplona. Como resultado, se obtiene la validez interna que será mostrada por el modelo del alfa de Cronbach y se podrá contrastar con lo obtenido por el modelo de Rasch que diferencia la severidad relativa que puede existir entre un ítem y otro, por otra parte con la validez externa se podrán establecer las frecuencias mínimas de consumo y los grados de correlación existentes de inseguridad alimentaria entre los hogares analizados.



**VALIDACIÓN DE LA ESCALA LATINOAMERICANA Y CARIBEÑA DE SEGURIDAD ALIMENTARIA (ELCSA)  
EN POBLACIÓN VULNERABLE. El Caso de los hogares Estrato 1 Y 2 de los Barrios Santa Marta, Simón  
Bolívar y Cristo Rey del Municipio de Pamplona, Colombia**

En el capítulo III, se podrán establecer o no, los resultados de la ELCSA como un instrumento realmente valido y confiable para medir la seguridad alimentaria en la población vulnerable del municipio de Pamplona, además se formularan recomendaciones que servirán como insumo de política pública para la seguridad alimentaria, tendientes a plantear la inclusión de la ELCSA en encuestas no solo a nivel local sino también a nivel nacional para medir los grados de seguridad alimentaria e incluir propuestas y estrategias tendientes no solo a medir la inseguridad alimentaria sino también a prevenir y remediar los casos ya identificados en esta población.

Por último, se obtienen las conclusiones que demuestran el cumplimiento de los objetivos planteados y se presentan las referencias bibliográficas, normas vigentes y jurisprudencia que soportan el desarrollo del presente trabajo.



## **CAPITULO 1**

### **CONCEPTOS, TENDENCIAS Y NORMATIVA QUE INCIDEN EN MAYOR GRADO EN LOS PROCESOS DE SEGURIDAD ALIMENTARIA**

## **1. CONCEPTOS, TENDENCIAS Y NORMATIVA QUE INCIDEN EN MAYOR GRADO EN LOS PROCESOS DE SEGURIDAD ALIMENTARIA**

El presente apartado tiene como objetivo desarrollar el referente teórico con relación a la seguridad alimentaria, enmarcada en su aplicación para el mejoramiento de la escala de seguridad alimentaria en población vulnerable enfocada a los niños y jefes de hogar. En primer lugar, se desarrollan los conceptos de seguridad alimentaria, sus principios y aplicación y en segundo lugar, las tendencias normativas en el mundo y en Colombia.

El acceso a una alimentación de forma adecuada, suficiente y oportuna es un derecho que se encuentra en la Declaración de los Derechos Humanos y en la Constitución Política Colombiana. El acceso a una adecuada alimentación se puede ver afectado por los procesos de urbanización y dinámicas demográficas, pero también por el cambio climático y la relación del hombre con los recursos naturales. Por tanto, la seguridad alimentaria debe estar dentro de los objetivos de la planeación del territorio en diferentes sectores.

Según la Organización de las Naciones Unidas para la Alimentación y la Agricultura (FAO), “la seguridad alimentaria se da cuando todas las personas tienen acceso físico, social y económico permanente a alimentos seguros, nutritivos y en cantidad suficiente para satisfacer sus requerimientos nutricionales y preferencias alimentarias, y así poder llevar una vida activa y saludable.” (FAO, 2018)

Dentro de la agenda global, la seguridad alimentaria se encuentra en los Objetivos de Desarrollo Sostenible dentro del Objetivo 2 “Hambre Cero” y Objetivo 13 “Acción por el Clima” (ONU, 2015). Según la Organización de Naciones Unidas, pese a que el crecimiento económico y una mejora en la productividad agrícola han logrado disminuir el número de personas desnutridas casi a la mitad, aun el hambre extrema y la desnutrición continúan obstaculizando el desarrollo. (ONU, 2015)

*“Se estima que 795 millones de personas sufrían de desnutrición crónica en 2014, a menudo como consecuencia directa de la degradación ambiental, la sequía y la pérdida de biodiversidad. Más de 90 millones de niños menores de cinco años tienen un peso peligrosamente bajo y una de cada cuatro personas pasa hambre en África.” (ONU, 2015)*

### **1.1. Antecedentes globales de la seguridad alimentaria**

Dentro de los antecedentes más relevantes asociados a la seguridad alimentaria, se encuentra la Conferencia Mundial de la Alimentación en el año de 1974, dada la proclama sobre el derecho inalienable a no padecer hambre y malnutrición, esto con el fin de que la población tenga un buen desarrollo físico y mental, por lo cual, se planteó el objetivo de erradicar el hambre y la pobreza en un decenio, objetivo que no se ha alcanzado en la actualidad. Posteriormente, en 1996 se realizó la Cumbre Mundial sobre la Alimentación por la dificultad de alcanzar el objetivo dadas las políticas no ajustadas y la falta de recursos para financiar la erradicación del hambre (FAO, 2005).

**VALIDACIÓN DE LA ESCALA LATINOAMERICANA Y CARIBEÑA DE SEGURIDAD ALIMENTARIA (ELCSA)  
EN POBLACIÓN VULNERABLE. El Caso de los hogares Estrato 1 Y 2 de los Barrios Santa Marta, Simón  
Bolívar y Cristo Rey del Municipio de Pamplona, Colombia**

El Plan de Acción que se propuso en la Cumbre Mundial de Roma, planteo siete compromisos que se resumen en la siguiente tabla.

**Tabla 1. Compromisos del Plan de Acción**

<b>COMPROMISOS</b>	<b>OBJETIVOS</b>
1. Entorno político, social y económico	Participación plena y equitativa de las mujeres y los hombres
2. Políticas para erradicar pobreza y desigualdad	Mejorar el acceso físico y económico de todos en todo momento a alimentos suficientes, nutricionalmente adecuados e inocuos, y su utilización efectiva
3. Políticas sostenibles	Desarrollo alimentario, agrícola, pesquero, forestal y rural, en zonas de alto y bajo potencial considerando el carácter multifuncional de la agricultura.
4. Políticas de comercio alimentario y agrícola	Mejorar el sistema de comercio
5. Prevenir catástrofes naturales y emergencia de origen humano	Atender necesidades transitorias para recuperar y rehabilitar el desarrollo
6. Asignación optima de inversiones	Públicas y privadas que mejoren los

**VALIDACIÓN DE LA ESCALA LATINOAMERICANA Y CARIBEÑA DE SEGURIDAD ALIMENTARIA (ELCSA)  
EN POBLACIÓN VULNERABLE. El Caso de los hogares Estrato 1 Y 2 de los Barrios Santa Marta, Simón  
Bolívar y Cristo Rey del Municipio de Pamplona, Colombia**

	recursos y potencien el desarrollo rural y urbano.
7. Vigilancia y control	Al plan de acción en todos los niveles de cooperación

Fuente: Elaboración propia a partir de El estado de la inseguridad alimentaria en el mundo 2006 (FAO b, 2006).

Los compromisos anteriores hacen notar que se requiere de una intervención integral para obtener los resultados esperados a nivel global, sin embargo, en el mundo es persistente la inseguridad alimentaria y peor aún, no se conoce con claridad quienes son los afectados y que tan severa puede ser la inseguridad alimentaria para quienes la padecen. Por tanto, surgió la necesidad de estimar la población que es vulnerable a tener inseguridad alimentaria y la población que ya se encuentra con inseguridad alimentaria con criterios técnicos y objetivos para ser más asertivos en la formulación de planes y programas que reduzcan dicho problema.

Así pues, para ahondar en los elementos que explican el fenómeno y hacer un seguimiento que determine si las políticas implementadas están teniendo el impacto esperado, se pueden aplicar métodos de medición generales sobre la producción de alimentos de los países y métodos dirigidos a los hogares que dejan ver aspectos psicológicos y la calidad de los alimentos (FAO, 2012). En el año 2002 se reunieron los interesados en medir y evaluar la carencia de alimentos y desnutrición en el Simposio que se realizó en Roma con el fin de contribuir con la FAO para alcanzar las metas propuestas en el año de 1996.

**VALIDACIÓN DE LA ESCALA LATINOAMERICANA Y CARIBEÑA DE SEGURIDAD ALIMENTARIA (ELCSA)  
EN POBLACIÓN VULNERABLE. El Caso de los hogares Estrato 1 Y 2 de los Barrios Santa Marta, Simón  
Bolívar y Cristo Rey del Municipio de Pamplona, Colombia**

Los métodos más destacados fueron:

- *Metodología de la FAO para estimar la prevalencia de la subnutrición con base en las hojas de balance de alimentos*
- *Encuestas sobre ingresos y gastos de los hogares*
- *Encuestas de ingesta individual de alimentos*
- *Estado nutricional en base a datos antropométricos*
- *Métodos para medir la percepción de inseguridad alimentaria de los hogares (también conocidos como “escalas basadas en la experiencia de los hogares”). (FAO, 2012, pág. 13)*

El último método presenta ventajas debido a que se aplica de forma específica permitiendo conocer con menores costos y mayor detalle que los primeros métodos mencionados. Este método tiene en cuenta variables como: “suficiente cantidad de alimentos, calidad adecuada de los alimentos, seguridad y predictibilidad en la adquisición de alimentos, aceptabilidad social en la manera de adquirir los alimentos y seguridad alimentaria en el hogar para adultos y niños” (FAO, 2012, pág. 13). De esta forma, se puede notar como los primeros en verse afectados son los adultos y posteriormente cuando los adultos no pueden evitar la insatisfacción del hambre de ellos reducen el consumo de alimentos hasta que llegue el momento en que se vean afectados los niños.

A partir de las experiencias en medición y la validación de instrumentos en países como Colombia, Estados Unidos, Brasil y Venezuela, se desarrolló la escala latinoamericana y caribeña de seguridad alimentaria (ELCSA). En los años noventa Estados Unidos hizo uso de la escala Radimer/Cornell, que consistió en entrevistas a mujeres de zonas rurales y cuyos resultados dieron la clasificación de componentes de la inseguridad por: calidad, cantidad, seguridad y

aceptabilidad. Además de esto, se mencionó que adultos y niños no experimentan de la misma forma el fenómeno (Álvarez, Estrada y Montoya, 2006)

Por otra parte, Lorenzana y Sanjur en America Latina realizaron unas variaciones del índice de hambre desarrollado en Estados Unidos por Wehler, el cual fue usado en Colombia. (Alvarez, Et al, 2006). Sin embargo, en el año 2008, Colombia adapta la ELCSA por el Grupo de Investigación Alimentación y Nutrición Humana de la Universidad de Antioquia. Dicha escala "mide la experiencia de inseguridad alimentaria en el hogar, descrita por una persona generalmente adulta conocedora de la alimentación del hogar" (Muñoz, Martínez, y Quintero Alba, 2010, pág. 176).

## **1.2. La Seguridad Alimentaria y Nutricional en Colombia**

En Colombia, el Plan Nacional de Desarrollo 2010 -2014 “Prosperidad para Todos”, incluyo dentro de los programas asociados a gestión del riesgo la disminución de la vulnerabilidad en la producción agroalimentaria por eventos climáticos, tal como se sugiere en los Objetivos de Desarrollo Sostenible en Acción por el Clima (ONU, 2015). Lo anterior se hace teniendo en cuenta que los factores ambientales pueden influir en el sector agropecuario y por tanto en la seguridad alimentaria y nutricional al disminuir la oferta y por esta razón incrementan los precios. En otros casos, el cambio climático influye cuando hay fenómenos de riesgo de mayor escala que no permiten el acceso temporal a los alimentos. (Gobierno Nacional, 2013)

Según el Plan Nacional de Seguridad Alimentaria y Nutricional (PNSAN) 2012 – 2019, la inestabilidad económica, social y política en el País se ve reflejada en la pobreza, debido a que la



población tiene dificultades para encontrar empleo o porque han sido víctimas del conflicto armado y son desplazados, lo que puede desencadenar en malnutrición (Gobierno Nacional, 2013. Pág. 13). Sin embargo, los inconvenientes asociados a la seguridad alimentaria están asociados también a las consecuencias de la globalización por las transformaciones que se han dado principalmente desde la década de los noventa con la apertura económica que modificaron el comportamiento sectorial incluido el sector agrícola. Cabe destacar que los efectos han sido positivos y negativos. (Mejía, M. A., 2016. Pág. 15).

La primera radiografía que se realizó en el País sobre los indicadores de la Seguridad Alimentaria, fue llevada a cabo por el Observatorio de Seguridad Alimentaria y Nutricional (OSAN) en el año 2012 con la colaboración del Ministerio de Salud y Protección; y por la FAO.(OSAN, 2012. Pág. 14). Sin embargo, Absalon Machado ha sido un referente en el tema a nivel nacional, uno de sus escritos es “*Seguridad alimentaria. Problemas y desafíos para un país en desarrollo*”, escrito en el año 2001, en donde considera favorable el comercio internacional por disminuir los precios de algunos productos de la canasta familiar, pero a su vez disminuye esfuerzos por mejorar la producción de consumo interno y estimular la producción de productos de exportación, lo cual no es suficiente para resolver los problemas de abastecimiento y se requiere del sector rural como estratégico para mejorar la política de seguridad alimentaria (Mejía, 2016. Pág. 22)

Según el PNSAN (2012 – 2019), además del sector agrícola como sector estratégico, la Comisión Intersectorial de Seguridad Alimentaria y Nutricional – CISAN considero necesario definir el grupo de alimentos prioritarios para garantizar su cadena de producción hasta el

consumo de la población colombiana. Estos alimentos deben ser necesariamente agrícolas no procesados.

### **1.3. El enfoque normativo de la Seguridad Alimentaria**

Teniendo en cuenta la importancia de la seguridad alimentaria, en 1996 y se llevó a cabo la Cumbre Mundial Sobre Alimentación, en la cual se estableció el compromiso mundial de eliminar el hambre y la malnutrición y garantizar la seguridad alimentaria sostenible para toda la población. En dicha cumbre, Colombia al igual que muchos países asumió el compromiso de cumplir este objetivo, el cual, se planteó también en los Objetivos de Desarrollo del Milenio (ODM) (DNP, 2015).

Colombia previamente a la Cumbre en la Constitución Política de Colombia de 1991, estableció el derecho a la alimentación equilibrada como un derecho fundamental de los niños menciona que el Estado tiene deberes en cuanto a la oferta y la producción agrícola. Adicionalmente, incorpora en su política pública a través del CONPES Social 113 de 2008, y define la Seguridad Alimentaria Nacional haciendo referencia a “la disponibilidad suficiente y estable de alimentos, el acceso y el consumo oportuno y permanente de los mismos en cantidad, calidad e inocuidad por parte de todas las personas, bajo condiciones que permitan su adecuada utilización biológica, para llevar una vida saludable y activa. (DNP, 2015)

En Colombia, diversos actores son responsables del cumplimiento del CONPES Social 113 de 2008. De dieciséis ministerios que operan en el territorio, seis de ellos se encuentran asociados

**VALIDACIÓN DE LA ESCALA LATINOAMERICANA Y CARIBEÑA DE SEGURIDAD ALIMENTARIA (ELCSA)  
EN POBLACIÓN VULNERABLE. El Caso de los hogares Estrato 1 Y 2 de los Barrios Santa Marta, Simón  
Bolívar y Cristo Rey del Municipio de Pamplona, Colombia**

(Ministerio de Salud y Protección Social, Ministerio de Agricultura y Desarrollo Rural, Ministerio de Ambiente y Desarrollo Sostenible, Ministerio de Educación, Ministerio de Comercio, Industria y Turismo, Ministerio de Vivienda Ciudad y Territorio). Además de estas carteras, el Instituto Colombiano de Bienestar Familiar, Departamento Nacional de Planeación (DNP), Departamento para la Prosperidad Social (DPS), y la Asociación Colombiana de Facultades de Nutrición hacen parte de estos actores institucionales a cargo. (Ministerio de Salud, 2016). Además, dentro de los actores relevantes, se encuentra el Observatorio Nacional de Seguridad Alimentaria y Nutricional –OSAN, el cual es un sistema que integra diversos actores, políticas y procesos responsables de SAN, con el fin de producir y facilitar el análisis de información y gestión de conocimiento que mejore el diseño e implementación de las acciones que garantizan el cumplimiento de la política. (DNP, 2015)

Posteriormente, en el año 2009 se generó la Ley de Obesidad (Ley 1355 de 2009) y a partir de ella se define la máxima autoridad que rige la Seguridad Alimentaria y Nutricional en Colombia con el Decreto 2055 de 2009 denominada: “Comisión Intersectorial de Seguridad Alimentaria y Nutricional – CISAN”, la cual se crea para mejorar la gobernabilidad y coordinación de las entidades encargadas de la política.

Así pues, la política de seguridad alimentaria se encuentra plasmada en el Plan Nacional de Seguridad Alimentaria y los planes territoriales como: Seguridad alimentaria y nutricional (SAN) –Plan Nacional de Seguridad Alimentaria y Nutricional (PNSAN) – Plan territorial de Seguridad Alimentaria y Nutricional (PTSAN), que definen los objetivos, estrategias y programas inherentes a asegurar el acceso a los alimentos y coordinar intervenciones intersectoriales. (DNP, 2015)

**VALIDACIÓN DE LA ESCALA LATINOAMERICANA Y CARIBEÑA DE SEGURIDAD ALIMENTARIA (ELCSA)  
EN POBLACIÓN VULNERABLE. El Caso de los hogares Estrato 1 Y 2 de los Barrios Santa Marta, Simón  
Bolívar y Cristo Rey del Municipio de Pamplona, Colombia**

El actual Plan Nacional de Seguridad Alimentaria y Nutricional (PNSAN) 2012 – 2019 tiene 3 objetivos: *“proteger a la población de las contingencias que conllevan a situaciones indeseables y socialmente inadmisibles como el hambre y la alimentación inadecuada; asegurar a la población el acceso a los alimentos en forma oportuna, adecuada y de calidad; y; lograr la integración, articulación y coordinación de las diferentes intervenciones intersectoriales e interinstitucionales.”* (Gobierno Nacional, 2013, pág. 9)



---

## **CAPITULO 2**

**RELACIONES SOCIOECONÓMICAS Y VALIDACION, A TRAVÉS DE LA ELCSA DE  
LA PERCEPCIÓN SOBRE LA SEGURIDAD ALIMENTARIA QUE TIENEN LOS  
HOGARES Y SU CONFIABILIDAD EN LA MEDICIÓN DE LA SEGURIDAD  
ALIMENTARIA EN EL MUNICIPIO DE PAMPLONA**

## **2. RELACIONES SOCIOECONÓMICAS Y VALIDACION, A TRAVÉS DE LA ELCSA DE LA PERCEPCIÓN SOBRE LA SEGURIDAD ALIMENTARIA QUE TIENEN LOS HOGARES Y SU CONFIABILIDAD EN LA MEDICIÓN DE LA SEGURIDAD ALIMENTARIA EN EL MUNICIPIO DE PAMPLONA**

### **2.1. Ubicación y características sociodemográficas**

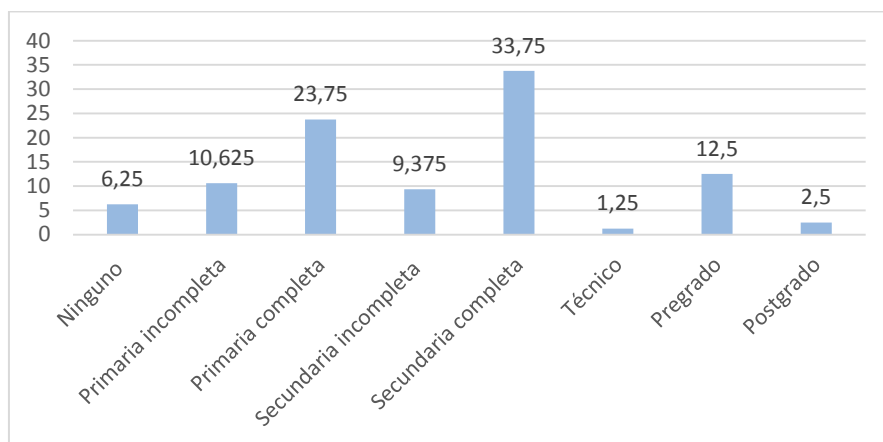
El municipio de Pamplona, según (DANE, 2005) pertenece a la región centro oriente y sub región sur occidente de Colombia con un entorno de desarrollo intermedio y una población total de 57.393 personas además de una extensión de 313 Km<sup>2</sup> es decir que el municipio cuenta con una densidad poblacional de 183,36 personas por kilómetro cuadrado.

Del total de la población, el municipio de Pamplona cuenta con 38.117 personas potencialmente activas, es decir personas que están entre los 15 y los 59 años de edad que generan un valor agregado per cápita de \$1.609.592 y un valor agregado total de 294,7 MM de pesos.

Es de resaltar que dentro de la vocación territorial el municipio solo cuenta con 1.395 has dedicadas a cultivos agrícolas, 617 has a otros usos y 21.997 has dedicadas a bosques, de lo que podríamos inferir que solo el 6% del área está siendo usada en la producción agrícola siendo éste un municipio de vocación netamente agrícola, siendo este un factor determinante de la seguridad alimentaria en cuanto a producción e ingresos por generaciones de nuevos empleos.

**VALIDACIÓN DE LA ESCALA LATINOAMERICANA Y CARIBEÑA DE SEGURIDAD ALIMENTARIA (ELCSA)  
EN POBLACIÓN VULNERABLE. El Caso de los hogares Estrato 1 Y 2 de los Barrios Santa Marta, Simón  
Bolívar y Cristo Rey del Municipio de Pamplona, Colombia**

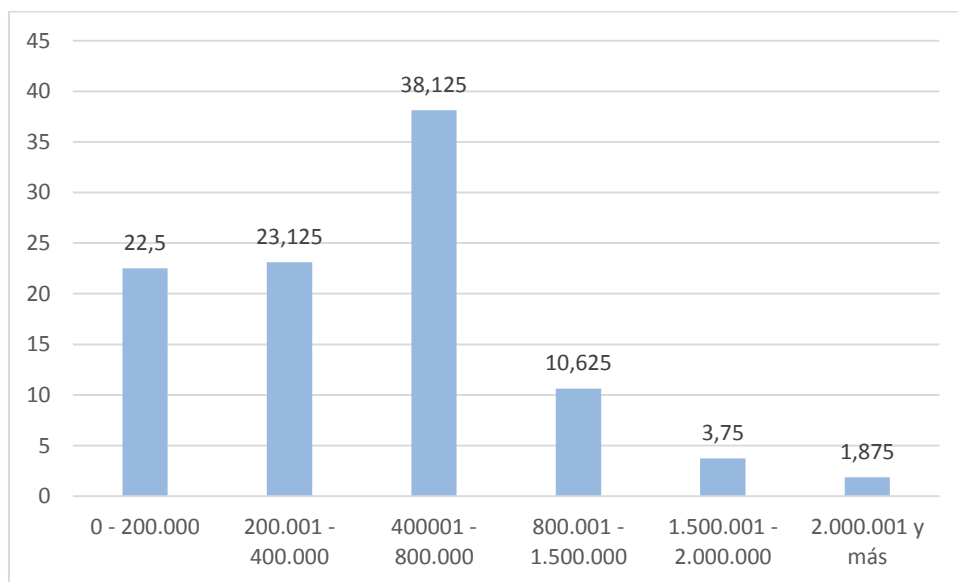
**Figura 2. Escolaridad del jefe de hogar**



Fuente: Elaboración propia

El total de los resultados muestra que el 50% de los jefes de hogar no tiene ni siquiera la secundaria completa y solo un 12,5% de la población tiene una carrera profesional, lo que indica que los ingresos de la mayoría de la población son bajos, pues según el Observatorio Laboral para la educación el salario promedio de un técnico que corresponde al 1,25% de la población encuestada es de \$1.003.609, el de un universitario que son el 12,5% es de \$1.604.583 y el de una persona con posgrado que es el del 2,5% de la población entrevistada es de \$ 2.724.971. Con lo anterior podríamos afirmar que solo 16% de la población que cuenta con estudios de pregrado o superiores tienen los salarios más elevados y según el Observatorio Laboral para la educación están en un promedio de \$ 1.777.721. Sin embargo el promedio de ingresos reportados es de \$612.500 para un hogar con un promedio de 2 hijos.

Figura 3. Ingreso familiar



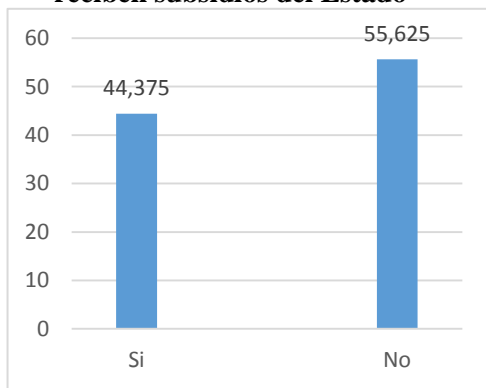
Fuente: Elaboración propia

La figura anterior refleja que el 45,6% de la población no alcanza ingresos superiores a los \$400.000 mil pesos mensuales y el 38,1% de la población obtiene ingresos mensuales escasamente superiores al salario mínimo y además son hogares con un promedio de 3 hijos, resultados bastante alarmantes pues su poder adquisitivo ligado a la renta mensual por hogar es demasiado bajo.

Además son ingresos que no permiten un nivel de ahorro por lo que la capacidad de inversión es mínima, lo que daría a pensar que se deben proponer sistemas asociativos que permitan un mayor desarrollo. Según (Hernández, Jaimes, Mosquera, 2017) las asociaciones en el municipio de Pamplona han mostrado ser una fuente de empleos directos e indirectos además de aportar en el mejoramiento de la calidad de vida de los asociados.

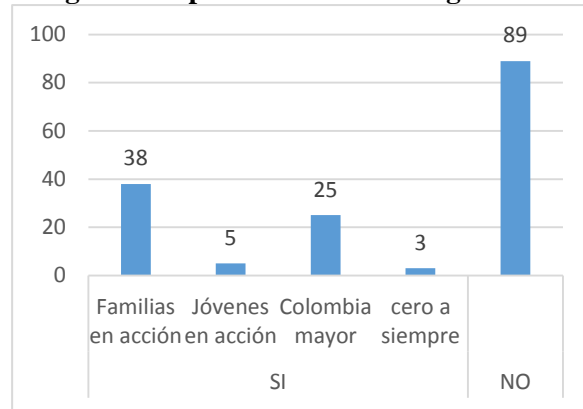


**Figura 2. Porcentaje de familias que reciben subsidios del Estado**



Fuente: Elaboración propia

**Figura 3. Tipo de Subsidio o Programa**

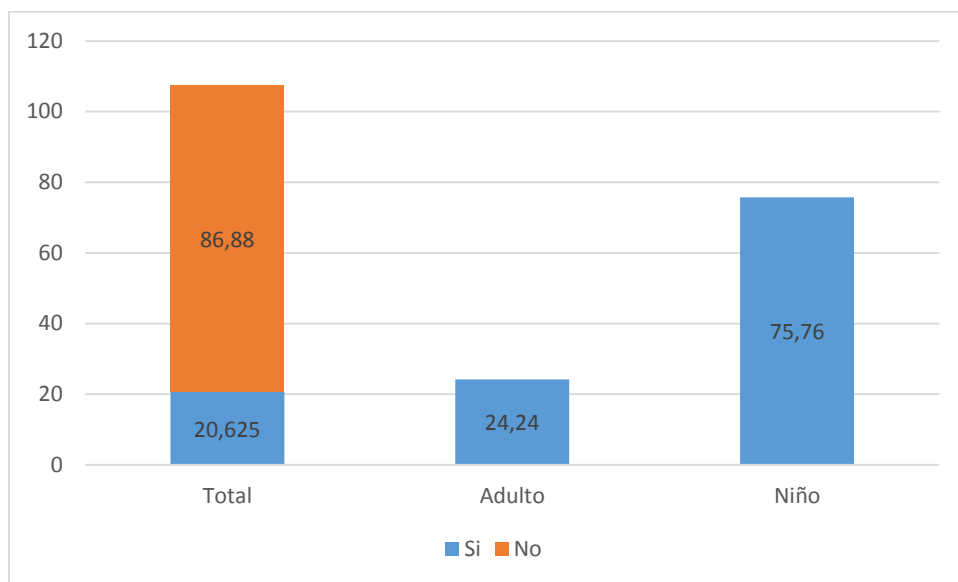


Fuente: Elaboración propia

Las figuras 3 y 4 muestran una considerable presencia del estado en cuanto a subsidios o programas sociales pues un 44,3% de la población manifiesta recibir algún tipo de ayuda por parte del estado y es casualmente el grupo con ingresos promedios más bajos reportados pues según los datos recolectados su ingreso promedio es de \$457.432 lo que de cierta manera puede reducir el riesgo de inseguridad alimentaria.

**Figura 4. Personas de la familia con desnutrición**

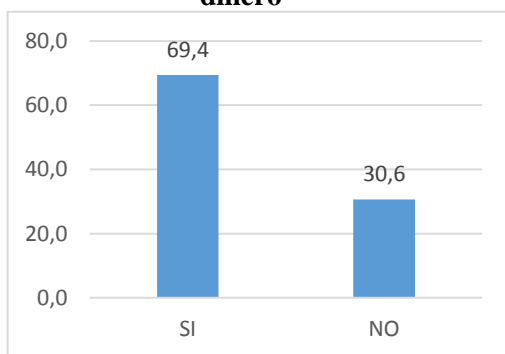
**VALIDACIÓN DE LA ESCALA LATINOAMERICANA Y CARIBEÑA DE SEGURIDAD ALIMENTARIA (ELCSA) EN POBLACIÓN VULNERABLE. El Caso de los hogares Estrato 1 Y 2 de los Barrios Santa Marta, Simón Bolívar y Cristo Rey del Municipio de Pamplona, Colombia**



Fuente: Elaboración propia

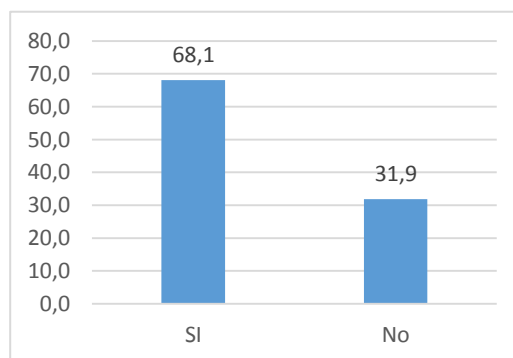
Según la población de la muestra el 20,6% de la población en algún momento ha sufrido problemas de desnutrición y de ellos un 75,7% han sido menores de edad, aunque son niveles por debajo de la media nacional ya que según la FAO el 42,7% de la población colombiana se encuentra en condiciones de seguridad alimentaria, para el Municipio de Pamplona es una cifra bastante alta ya que el municipio de Pamplona es un Municipio centro de provincia que sirve como punto de distribución y de abastecimiento de las producciones agrícolas de cultivos transitorios, anuales y permanentes hacia otros municipios dentro y fuera del Departamento.

**Figura 5. Personas preocupadas por alimentos agotados en el hogar por falta de dinero**



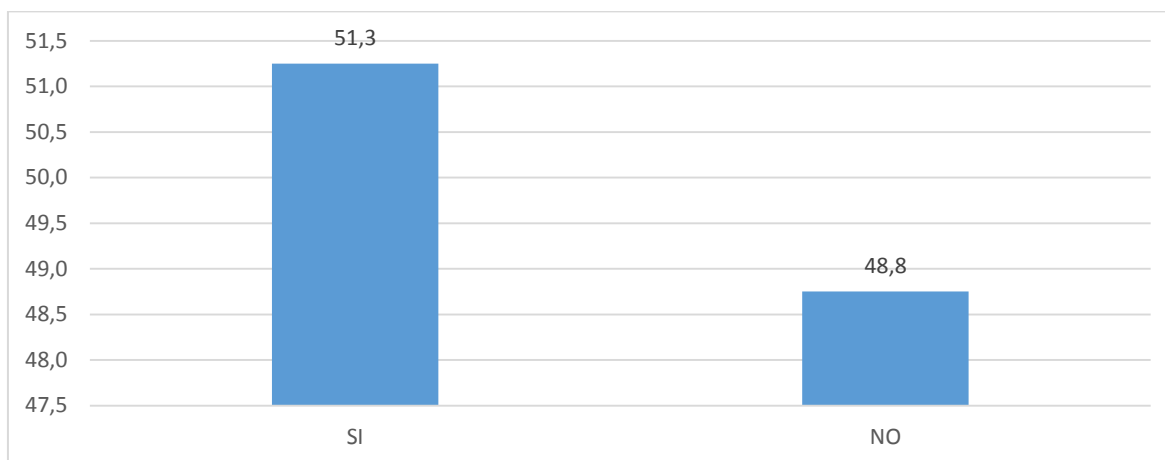
Fuente: Elaboración propia

**Figura 6. Hogares sin alimentos por falta de dinero**



Fuente: Elaboración propia

**Figura 7. Hogares que han dejado de tener una alimentación balanceada por falta de dinero**

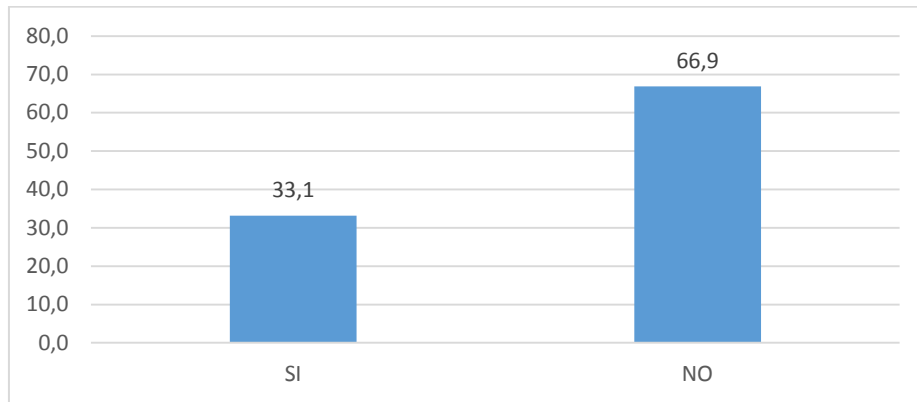


Fuente: Elaboración propia

Las figuras 6, 7 y 8 muestran que un 69% de la población en los últimos tres meses se ha preocupado porque se le agoten los alimentos y casi que el mismo porcentaje (68%) en el mismo periodo se han quedado sin alimentos y un 51% han dejado de tener una alimentación balanceada por falta de dinero, estos son un grupo de hogares con un ingreso promedio de \$319,387 ingresos bastante bajos, además de un promedio de 5 personas por hogar, por lo que se puede deducir son hogares que por su nivel de ingresos promedio y su capacidad adquisitiva de bienes y servicios se encuentran en un nivel de inseguridad alimentaria bastante grave.

**Figura 8. Hogares en los que un adulto tuvo una alimentación basada en poca variedad de alimentos por falta de dinero**

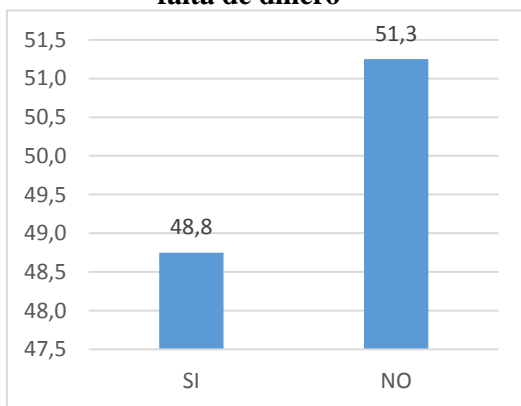
**VALIDACIÓN DE LA ESCALA LATINOAMERICANA Y CARIBEÑA DE SEGURIDAD ALIMENTARIA (ELCSA) EN POBLACIÓN VULNERABLE. El Caso de los hogares Estrato 1 Y 2 de los Barrios Santa Marta, Simón Bolívar y Cristo Rey del Municipio de Pamplona, Colombia**



Fuente: Elaboración propia

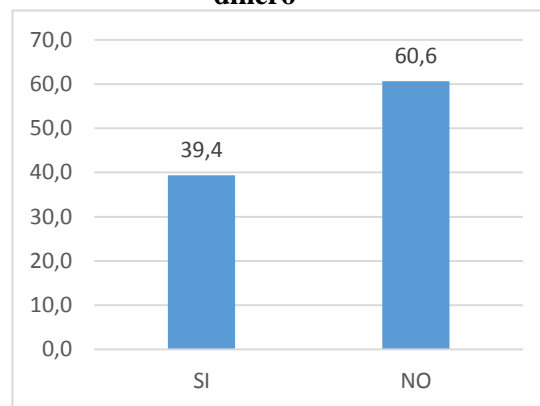
Aunque la respuesta de esta pregunta difiere a los resultados que se venían obteniendo ya que se esperaría que la alimentación de dicha población estuviera basada en poca variedad de alimentos la razón está en que por las condiciones geográficas y climáticas del municipio las personas aunque con pocos recursos logran adquirir productos a bajo costo como vegetales y legumbres, huevos, lácteos y frutas frescas tal y como lo muestra la figura 21.

**Figura 9. Hogares en los que un adulto dejo de desayunar, almorzar o cenar por falta de dinero**



Fuente: Elaboración propia

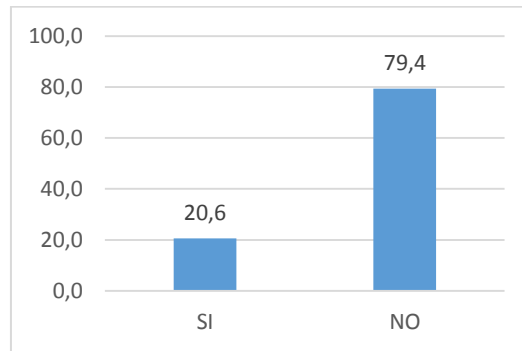
**Figura 10. Hogares en los que un adulto sintió hambre pero no comió por falta de dinero**



Fuente: Elaboración propia

**Figura 11. Hogares en los que un adulto solo comió una vez durante el día o no comió durante todo un día por falta de dinero**

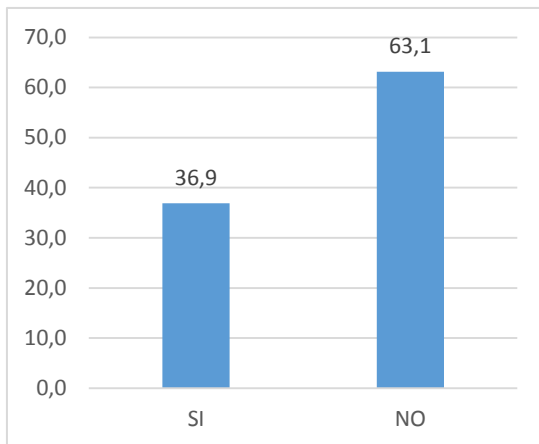
**VALIDACIÓN DE LA ESCALA LATINOAMERICANA Y CARIBEÑA DE SEGURIDAD ALIMENTARIA (ELCSA)  
EN POBLACIÓN VULNERABLE. El Caso de los hogares Estrato 1 Y 2 de los Barrios Santa Marta, Simón  
Bolívar y Cristo Rey del Municipio de Pamplona, Colombia**



Fuente: Elaboración propia

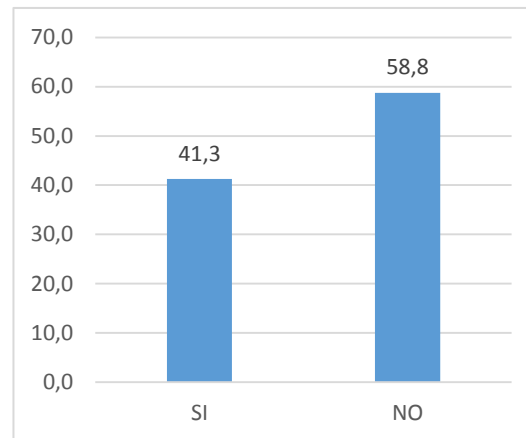
Las figuras 10, 11, 12 y 13 reflejan como por falta de dinero en el 38,4% de los hogares un adulto ha tenido que dejar de ingerir una de las 3 comidas principales y ha sentido hambre pero no ha podido comer o sencillamente ha tenido que dejar de comer durante todo un día, lo que empieza a evidenciar que el factor dinero es un determinante de la seguridad alimentaria en dichos hogares.

**Figura 12. Hogares en los que los niños no han tenido una alimentación balanceada por falta de dinero**



Fuente: Elaboración propia

**Figura 13. Hogares en los que los niños han tenido una alimentación basada en poca variedad de alimentos por falta de dinero**

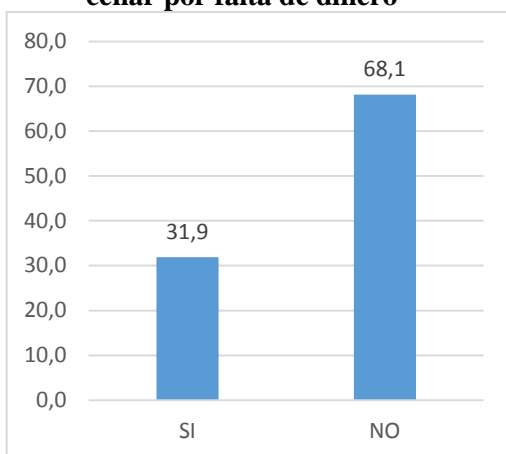


Fuente: Elaboración propia

**VALIDACIÓN DE LA ESCALA LATINOAMERICANA Y CARIBEÑA DE SEGURIDAD ALIMENTARIA (ELCSA)  
EN POBLACIÓN VULNERABLE. El Caso de los hogares Estrato 1 Y 2 de los Barrios Santa Marta, Simón  
Bolívar y Cristo Rey del Municipio de Pamplona, Colombia**

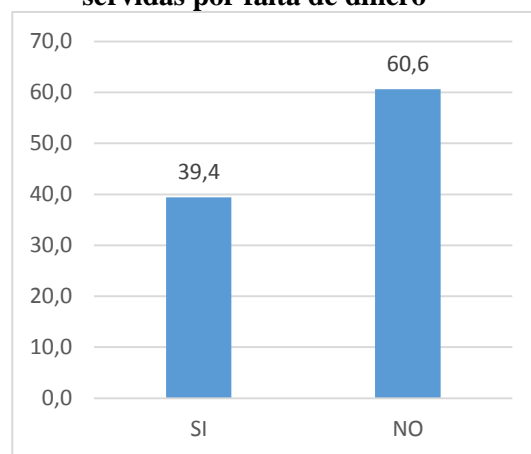
Las figuras 14 y 15 muestran que en promedio un 39% de la población infantil no ha podido tener una alimentación balanceada y por el contrario ha sido una alimentación basada en poca variedad de productos, vinculado a una falta de recursos económicos.

**Figura 14. Hogares en los los niños han tenido que dejar de desayunar, almorzar o cenar por falta de dinero**



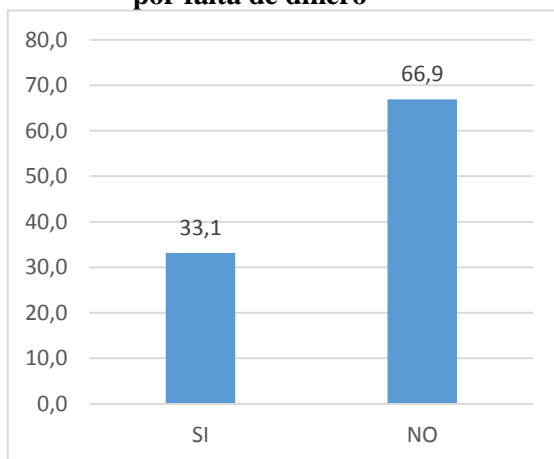
Fuente: Elaboración propia

**Figura 15. Hogares en los que a los niños se les debió disminuir las proporciones servidas por falta de dinero**



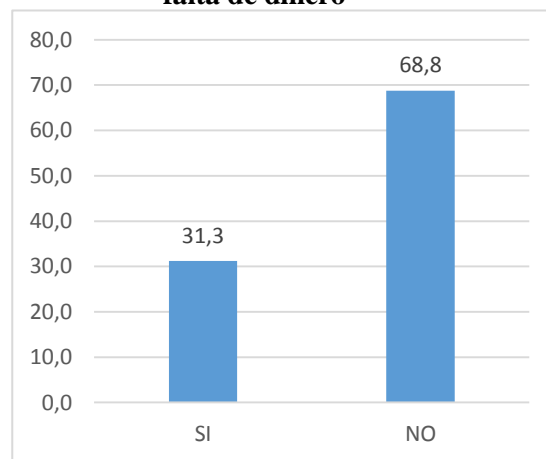
Fuente: Elaboración propia

**Figura 16. Hogares en los que los niños sintieron hambre pero no pudieron comer por falta de dinero**



Fuente: Elaboración propia

**Figura 17. Hogares en los que los niños dejaron de comer durante todo un día por falta de dinero**



Fuente: Elaboración propia

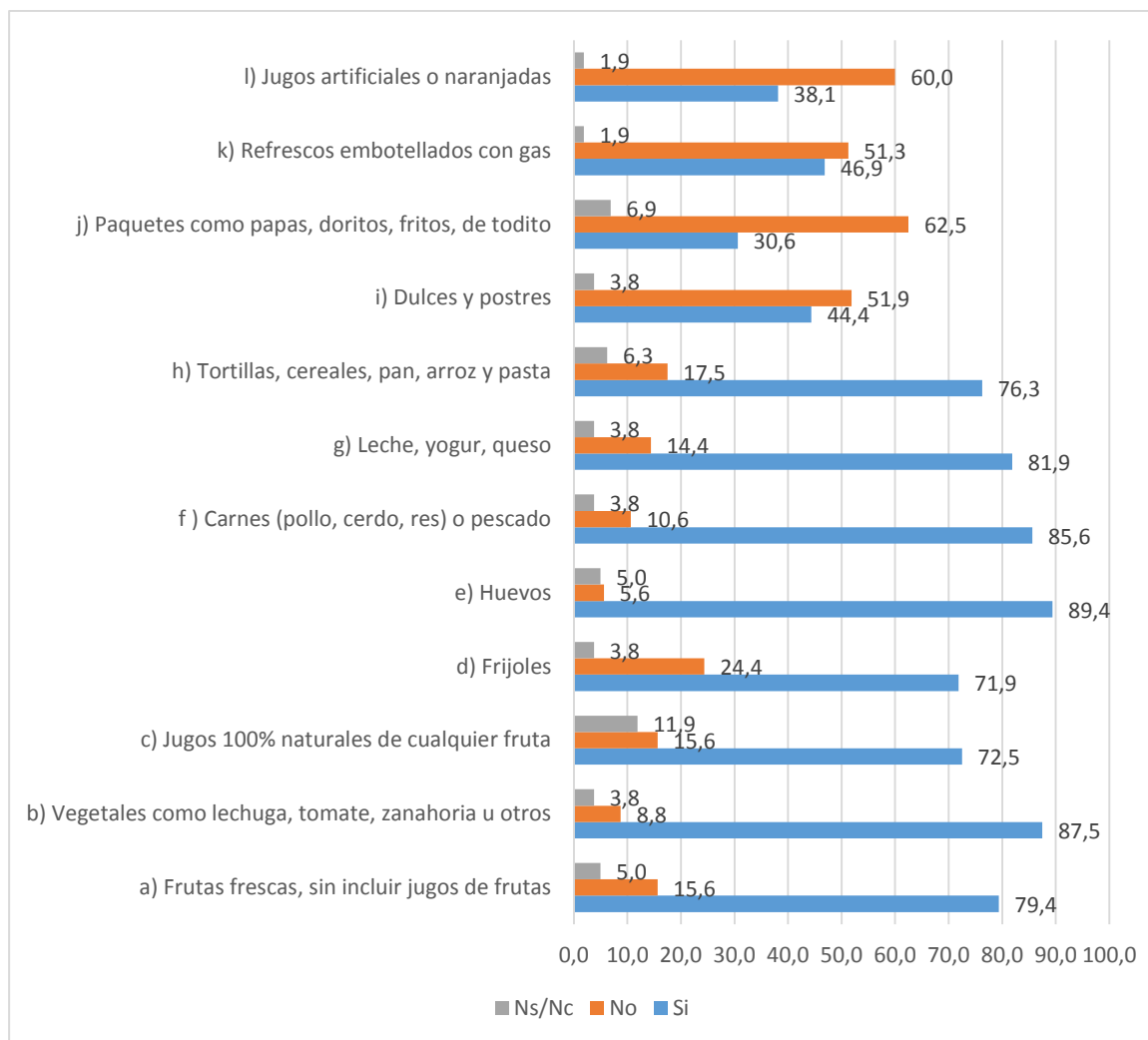
Las figuras 16, 17, 18, 19 y 20 reflejan como por falta de dinero en el 36,8% de los hogares un menor de edad ha tenido que dejar de ingerir una de las 3 comidas principales, ha tenido que

**VALIDACIÓN DE LA ESCALA LATINOAMERICANA Y CARIBEÑA DE SEGURIDAD ALIMENTARIA (ELCSA)  
EN POBLACIÓN VULNERABLE. El Caso de los hogares Estrato 1 Y 2 de los Barrios Santa Marta, Simón  
Bolívar y Cristo Rey del Municipio de Pamplona, Colombia**

comer proporciones más pequeñas y menos de lo necesario o sencillamente ha sentido hambre pero no ha podido comer o ha tenido que dejar de comer durante todo un día, porcentaje de población muy parecido con el porcentaje de la población adulta reflejada en las mismas preguntas, lo que demuestra una vez más que el factor dinero es un determinante de la seguridad alimentaria en dichos hogares.

**Figura 18. Consumo de alimentos**

**VALIDACIÓN DE LA ESCALA LATINOAMERICANA Y CARIBEÑA DE SEGURIDAD ALIMENTARIA (ELCSA) EN POBLACIÓN VULNERABLE. El Caso de los hogares Estrato 1 Y 2 de los Barrios Santa Marta, Simón Bolívar y Cristo Rey del Municipio de Pamplona, Colombia**



Fuente: Elaboración propia

Las figuras 21 y 22 del consumo de alimentos y su frecuencia dejan ver como alimentos principales como los lácteos, carnes y huevos son consumidos solo por el 81%, 85% y el 89% de la población respectivamente cuando deberían estar siendo consumidos por el 100% de la población y lo más grave es que en promedio un 17,5% de las personas que las consumen manifiestan solo poderlas consumir 2 días a la semana o menos.



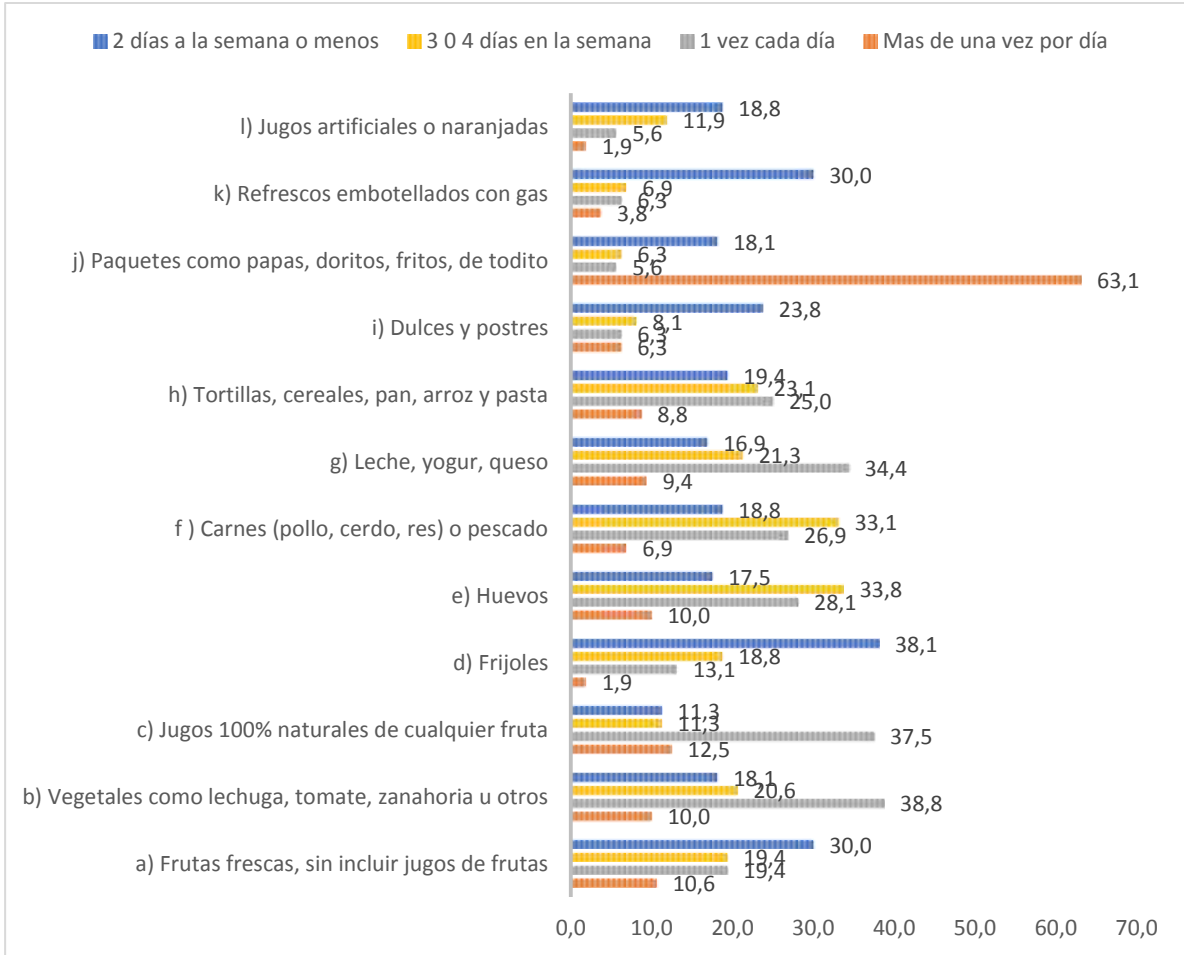
**VALIDACIÓN DE LA ESCALA LATINOAMERICANA Y CARIBEÑA DE SEGURIDAD ALIMENTARIA (ELCSA)  
EN POBLACIÓN VULNERABLE. El Caso de los hogares Estrato 1 Y 2 de los Barrios Santa Marta, Simón  
Bolívar y Cristo Rey del Municipio de Pamplona, Colombia**

Otro dato significativo que se logra evidenciar es el consumo de bebidas embotelladas como jugos artificiales y gaseosas pues se esperaría que luego de analizados los niveles de ingresos de los hogares y la mala alimentación se esperaría que el consumo de éstos productos fuera alto en comparación al consumo de jugos 100% naturales.

Sin embargo los resultados obtenidos reflejan que en promedio el 56% de la población no consume ni jugos artificiales ni gaseosas mientras que el 72% de los hogares manifiestan si consumir jugos 100% naturales y el 37% de ellos lo hace una vez al día como mínimo. Esto puede ser explicado debido a la geografía y el clima del Municipio de Pamplona que permite la siembra y cosecha de una gran variedad de árboles frutales además de que en la mayor parte de los hogares de los barrios entrevistados existen solares con árboles frutales lo que les permite un mayor consumo de los mismos.

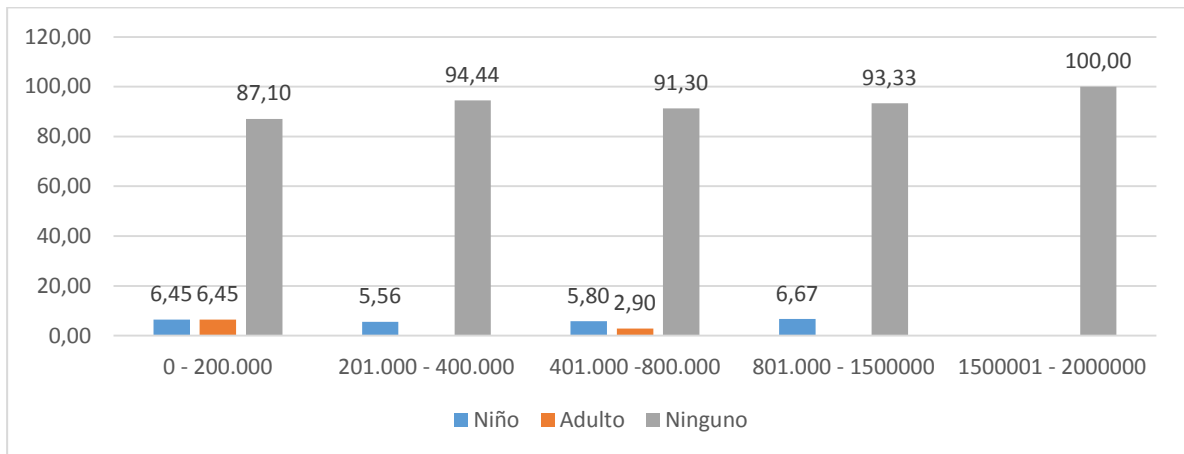
**VALIDACIÓN DE LA ESCALA LATINOAMERICANA Y CARIBEÑA DE SEGURIDAD ALIMENTARIA (ELCSA) EN POBLACIÓN VULNERABLE. El Caso de los hogares Estrato 1 Y 2 de los Barrios Santa Marta, Simón Bolívar y Cristo Rey del Municipio de Pamplona, Colombia**

**Figura 19. Frecuencia de consumo**



Fuente: Elaboración propia

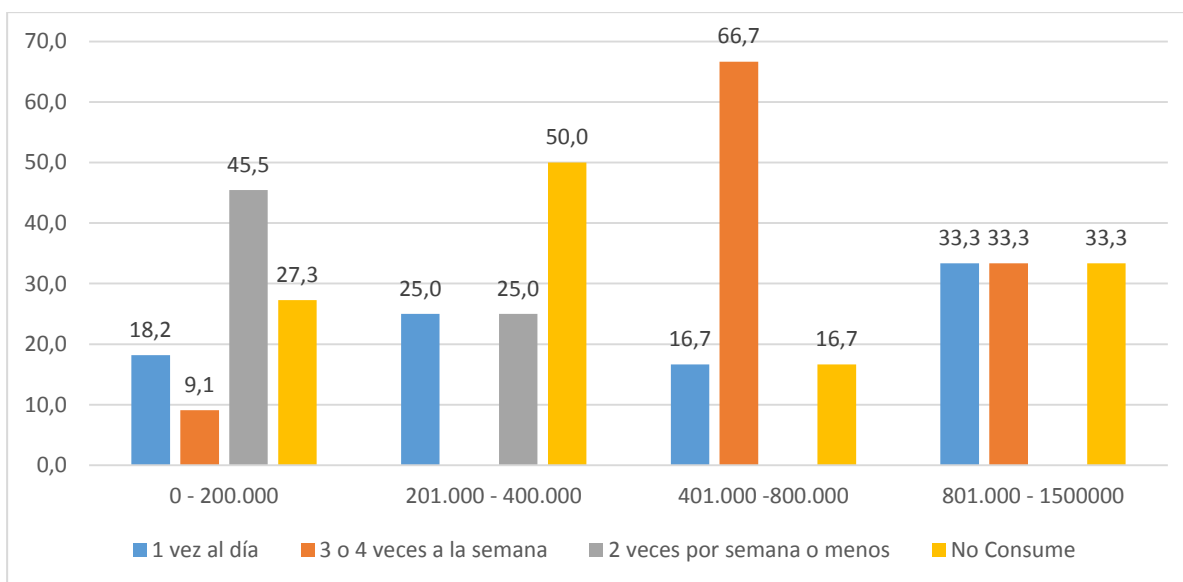
**Figura 20. Hogares con desnutrición según su ingreso**



Fuente: Elaboración propia

La figura 23 deja ver de forma más clara la relación entre el ingreso de los hogares y el nivel de hogares que han tenido algún problema de desnutrición, la gráfica arrojó los resultados esperados debido a que evidencia la relación inversa existente entre ingresos y desnutrición por hogar. Según lo detectado la desnutrición causada por el nivel de ingresos ya sea en adultos o niños desaparece cuando los ingresos por hogar superan el \$1.500.000, lo que deja entrever una vez más que la desnutrición y la seguridad alimentaria son un problema de ingresos ligado al nivel educativo del jefe de hogar.

**Figura 21. Consumo del grupo de alimentos cárnicos según su ingreso**



Fuente: Elaboración propia

La figura 24 permite ver de forma clara la relación entre el ingreso de los hogares y el consumo de alimentos cárnicos por hogar cuyos resultados muestran que existe una relación directa entre ingresos y el consumo de alimentos cárnicos por hogar, es decir que a mayores niveles de ingreso mayor es la frecuencia del consumo de alimentos cárnicos. Según lo evidenciado en la figura 23 y en ésta, la desnutrición es causada en gran parte por el nivel de

ingresos que permite ratificar una vez más que la desnutrición y la seguridad alimentaria son un problema de ingresos ligado al nivel educativo del jefe de hogar.

## 2.2. Clasificación de la Seguridad Alimentaria

A la respuesta de cada pregunta se le asignó un valor de la siguiente manera:

Sí – 1 y No – 0

De tal manera que por hogar tenían un mínimo de 0 puntos y un máximo de 15 puntos para poder clasificar la inseguridad alimentaria de la siguiente manera:

**Tabla 2. Nivel de seguridad**

Nivel de seguridad alimentaria	Puntos por respuesta
Seguro	0
Leve	1 – 5
Moderada	6 – 10
Severa	11 - 15

Fuente: Elaboración propia

## 2.3. Validación Interna de la ELCSA

La validación cuantitativa de la Escala se realizó tomando en cuenta los cinco pasos recomendados en la guía de validación de ELCSA debido a la gran utilidad que ha tenido en diversos países donde se ha utilizado incluido Colombia, además de la aplicación del modelo de Rasch con el fin de reforzar el análisis de las características psicométricas.

1. Ordenamiento de las preguntas en base a su severidad relativa.
2. Consistencia interna (alfa de Cronbach) y cumplimiento de las condiciones del modelo de Rasch.

**VALIDACIÓN DE LA ESCALA LATINOAMERICANA Y CARIBEÑA DE SEGURIDAD ALIMENTARIA (ELCSA) EN POBLACIÓN VULNERABLE. El Caso de los hogares Estrato 1 Y 2 de los Barrios Santa Marta, Simón Bolívar y Cristo Rey del Municipio de Pamplona, Colombia**

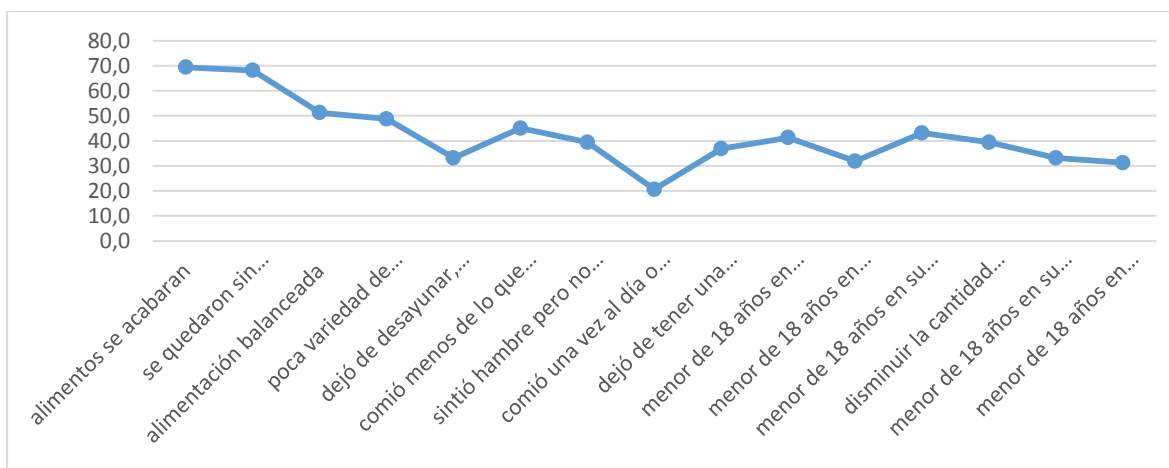
3. Paralelismo de las curvas de prevalencia de afirmación a las preguntas de ELCSA
4. Validación predictiva a partir de indicadores socioeconómicos.
5. Validación de convergencia a partir de indicadores de consumo de alimentos

#### **2.4. Ordenamiento de las preguntas a partir de su severidad relativa**

Teóricamente se asume que todas preguntas de la ELCSA deben mostrar distintos niveles de la inseguridad alimentaria. Para lograr probar esta suposición se graficó el porcentaje de respuestas afirmativas a cada una de las preguntas, de tal forma que en el siguiente grafico se puede observar que las respuestas afirmativas siguen la tendencia teórica esperada, es decir, que a mayor severidad de cada ítem la proporción de respuestas afirmativas disminuye.

Es por esto que por ejemplo la pregunta 7 en la que se hace referencia a la preocupación de que se terminen los alimentos en el hogar es mayor al 70%, a diferencia de las preguntas que hacen referencia a los menores de 18 años en el hogar (P17 a la P21) son las que menos respuestas afirmativas reciben, estando las proporciones por debajo del 50%.

**Figura 25. Proporción de respuestas afirmativas de los hogares (n=160)**



Fuente: Elaboración propia

Al comparar la pregunta 8, que hace referencia a la situación en la que el hogar evidentemente se quedó sin alimentos, que tiene un 68% de respuestas afirmativas, con la Pregunta 1 sobre la preocupación con un 70%, nos corrobora lo que teóricamente se esperaba que sucediera, dado que la Pregunta 2 hace referencia a una situación más severa.

### **2.5. Consistencia interna (alfa de Cronbach)**

La consistencia interna de la escala de seguridad alimentaria hace referencia a qué tan reproducibles son los patrones de respuesta entre individuos.

Para determinar el coeficiente  $\alpha$  de Cronbach se calcula la correlación de cada ítem con cada uno de los otros, resultando una gran cantidad de coeficientes de correlación. El valor de alfa ( $\alpha$ ) es el promedio de todos los coeficientes de correlación (Cozby, 2005).

La descripción resultante de los ítems es entendida con el término homogeneidad, que muestra el grado en que un instrumento mide un solo factor, es decir, el grado en que los ítems en una escala son unifactoriales o unidimensionales. Más exactamente, el coeficiente de consistencia interna de Cronbach dependerá directamente de las correlaciones entre los ítems, es decir, del grado en que los ítems midan la misma variable. Mientras más homogéneos sean los ítems, mayor será el valor de la consistencia interna para un número dado de ítems (Magnusson, 1978).

**Tabla 3. Recomendaciones del coeficiente de alfa de Cronbach**

Coeficiente de alfa	Recomendación
>0.9	Es excelente
>0.8	Es bueno
>0.7	Es aceptable
>0.6	Es cuestionable
>0.5	Es pobre
<0.5	Es inaceptable

Fuente: Elaboración propia

Una limitación de esta prueba es que se basa en un método lineal que asume que el cambio en intensidad (o dificultad) entre las preguntas es constante a través de toda la escala (una suposición que no se aplica a escalas como la ELCSA). Es por eso que para comprender mejor la consistencia interna de la ELCSA es mejor utilizar un método no lineal como el modelo de Rasch.

Como ya se mencionó el alfa de Cronbach es un coeficiente, que nos permite medir la confiabilidad de un instrumento vinculado a la homogeneidad y consistencia interna, cuyos valores van de <0.5 considerado como inaceptable a >0.9 como excelente.

En el caso del presente estudio, el valor de alfa de Cronbach obtenido es de 0.89, que aproximado es 9, lo cual es considerado excelente por ser un valor cercano a la unidad.

**Tabla 4. Estadísticas de fiabilidad**

Alfa de Cronbach	N de elementos
0,890	15

Fuente: Elaboración propia

**Tabla 5. Resumen de procesamiento de casos**

		N	%
Casos	Válido	160	100,0
	Excluido <sup>a</sup>	0	,0
	Total	160	100,0

a. La eliminación por lista se basa en todas las variables del procedimiento.

Fuente: Elaboración propia

## **2.6. Cumplimiento de las condiciones del modelo de Rasch**

Según (Comité Científico de la ELCSA, 2012) El modelo de Rasch ha venido siendo usado para el desarrollo y evaluación de las características psicométricas de escalas de medición de la inseguridad alimentaria del hogar. Éste método se enmarca dentro de las técnicas de análisis escalar de un solo parámetro, como parte de la “teoría ítem respuesta” (Ítem Response Theory, IRT).

Para (Nord M, 2007) el modelo de medición Rasch provee un conjunto de herramientas analíticas para estimar lo apropiado de conjuntos de ítems en un cuestionario en la construcción de escalas, para crear una escala a partir de los ítems, y para comparar el funcionamiento del conjunto de ítems de diferentes poblaciones.

Así pues el modelo de Rasch, es primordialmente un modelo de medición analítico no lineal unidimensional que supone que mientras más severo sea el ítem, existe una mayor posibilidad de que se conteste afirmativamente, o que mientras más inseguridad alimentaria exista en el hogar, mayor es la probabilidad de que conteste afirmativamente.

La severidad relativa de los ítems, estimada a partir del modelo de Rasch, está ordenada de acuerdo a lo que teóricamente se esperaba. La pregunta 1 (P1) que hace referencia a la



**VALIDACIÓN DE LA ESCALA LATINOAMERICANA Y CARIBEÑA DE SEGURIDAD ALIMENTARIA (ELCSA)  
EN POBLACIÓN VULNERABLE. El Caso de los hogares Estrato 1 Y 2 de los Barrios Santa Marta, Simón  
Bolívar y Cristo Rey del Municipio de Pamplona, Colombia**

preocupación de que se acabaran los alimentos en el hogar, es la menos severa y la P15 que consulta sobre si alguno de los menores de 18 años se acostó con hambre, como la más severa.

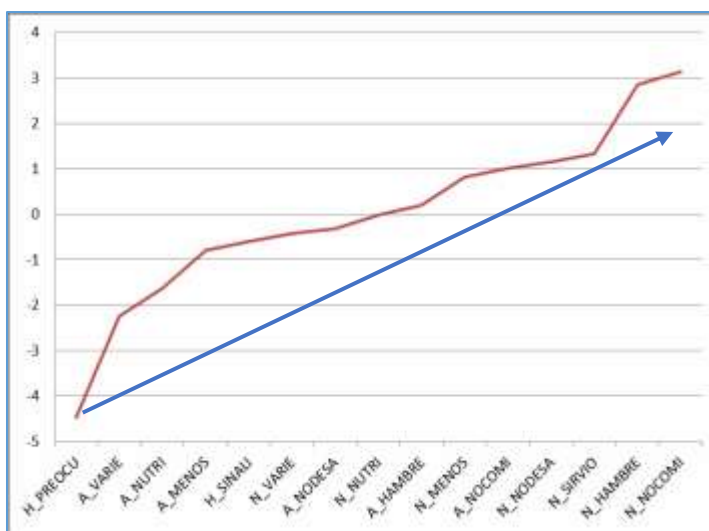
En la figura 26, se evidencia que las preguntas enfocadas a los menores de 18 años tienen un mayor grado de dificultad o severidad relativa respecto a las mismas dimensiones en los adultos, por ejemplo:

La pregunta 10 sobre si la nutrición es soportada en una variedad de alimentos en los menores de 18 años es más severa que la pregunta 4 referida también a la variedad de alimentos pero del hogar. La pregunta 9 que hace referencia a la alimentación nutritiva y saludable en los menores de 18 años, es más severa que la pregunta 3 sobre la misma condición del hogar. La pregunta 11 que hace referencia a que algún menor de 18 años ha dejado de desayunar, almorzar o cenar es más severa que la misma situación que se da en los adultos (P5). La pregunta 12 sobre los menores de 18 años que indaga sobre si comieron menos de lo que están acostumbrados, está clasificada como más severa que la P6 sobre la misma situación en los adultos.

**Figura 26. Severidad relativa de los ítems**

**ORDENAMIENTO DE LA SEVERIDAD**

Variable	Pregunta
H_PREOCU	1
A_VARIE	4
A_NUTRI	3
A_MENOS	6
H_SINALI	2
N_VARIE	10
A_NODESA	5
N_NUTRI	9
A_HAMBRE	7
N_MENOS	12
A_NOCOMI	8
N_NODESA	11
N_SIRVIO	13
N_HAMBRE	14
N_NOCOMIO	15

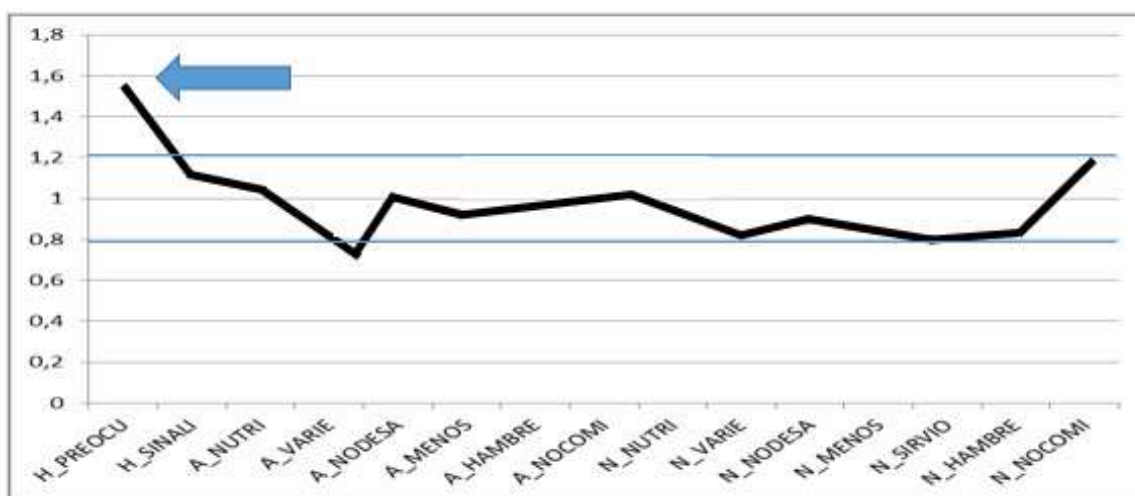


Fuente: Elaboración propia

## 2.7. INFIT

En la figura 27. Se evidencian los valores de INFIT de las preguntas (ítems) que se ajustan cercanamente al supuesto del modelo de Rasch de una discriminación equitativa teniendo valores entre 0.8 y 1.16, como se observa los valores están dentro del rango aceptable de 1.2 y 0.8. Excepto La pregunta 1, referida a la preocupación por que se agoten los alimentos en el hogar, que tiene un valor de 1.5 siendo ésta la única que está por fuera del rango aceptable.

Figura 27. Valores de INFIT para los ítems



Pregunta	Variable	Pregunta	Variable
1 Preocupación	H_PREOCU	9 Alimentos poco nutritivos–niños	N_NUTRI
2 Quedaron sin alimentos	H_SINALI	10 Poca variedad alimentos–niños	N_VARIE
3 Alimentos poco nutritivos	A_NUTRI	11 Saltaron una comida–niños	N_NODESA
4 Poca variedad alimentos	A_VARIE	12 Comió menos–niños	N_MENOS
5 Saltaron una comida	A_NODESA	13 Sirvieron menos–niños	N_SIRVIO
6 Comió menos–adultos	A_MENOS	14 Sintió hambre y no comió–niños	N_HAMBRE
7 Sintió hambre y no comió–adultos	A_HAMBRE	15 No comió todo el día–niños	N_NOCOMI
8 No comió todo el día–adultos	A_NOCOMI		

Fuente: Elaboración propia

En cuanto al valor de 1.5 de la pregunta 1, cabe aclarar que esta pregunta hace referencia a un aspecto netamente psicosocial en la escala y forma parte de otras escalas similares y/o

antecedentes a la ELCSA. Sin embargo al hacer una revisión de la literatura que reporta el uso del modelo de Rasch para validar y analizar datos de inseguridad alimentaria en el hogar, encontramos que éste es un ítem que presenta valores similares a los que se encontraron en este estudio (Hackett M, Zubieta AC, Hernandez K, Melgar-quiñonez H. , 2007 ).

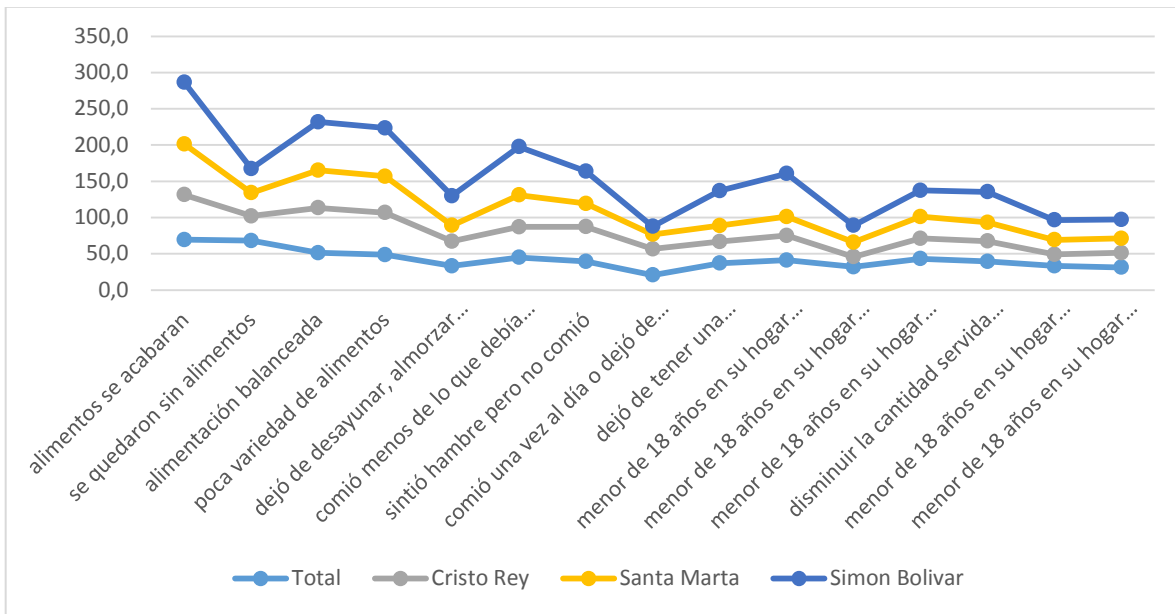
Este fenómeno puede ser explicado de la siguiente manera, El paquete Winsteps con el que se calcula el modelo de Rasch aplica una técnica de máxima verosimilitud conjunta, que tiende a incrementar los valores INFIT de los ítems ubicados en los extremos de la escala (P1 y P15). Esta limitación en el análisis debe ser tomada en cuenta para no sobrevaluar el impacto de este valor INFIT y hacer una interpretación equivocada o recomendar que debiera removerse el ítem de la escala. Pues el nivel en el que se ubica este valor se considera moderadamente alto, de ninguna manera invalida el ítem como parte de la escala.

## **2.8. Paralelismo de las curvas de prevalencia de afirmación a las preguntas de ELCSA**

En la figura 28 se evidencian los porcentajes de respuestas afirmativas por cada barrio del Municipio de Pamplona en los que se desarrolló el estudio, y en él se puede observar que las tendencias son paralelas. Este resultado nos sugiere que las causas profundas de cada una de las preguntas son vistas de manera similar en los hogares de cada barrio, esto a pesar de las diferencias socioeconómicas y de distancia que existen entre ellas.

**VALIDACIÓN DE LA ESCALA LATINOAMERICANA Y CARIBEÑA DE SEGURIDAD ALIMENTARIA (ELCSA) EN POBLACIÓN VULNERABLE. El Caso de los hogares Estrato 1 Y 2 de los Barrios Santa Marta, Simón Bolívar y Cristo Rey del Municipio de Pamplona, Colombia**

**Figura 28. Proporción de respuestas afirmativas por zona de estudio**



Fuente: Elaboración propia

**2.9. Validez externa**

**2.9.1. Validez predictiva**

La validez predictiva se calculó a partir de indicadores socioeconómicos como el nivel educativo del jefe de hogar y el nivel de ingresos promedio del hogar como indicadores de la pobreza.

VALIDACIÓN DE LA ESCALA LATINOAMERICANA Y CARIBEÑA DE SEGURIDAD ALIMENTARIA (ELCSA)  
 EN POBLACIÓN VULNERABLE. El Caso de los hogares Estrato 1 Y 2 de los Barrios Santa Marta, Simón  
 Bolívar y Cristo Rey del Municipio de Pamplona, Colombia

**Tabla 6. Nivel educativo del jefe de hogar vs grado de inseguridad alimentaria IA del hogar**

Grado de educación del jefe del hogar		Grado de IA del hogar				Total
		Seguro	IA leve	IA	IA severa	
				moderada		
Ninguno	n	1	25	17	11	54
	(%)	0,625	15,625	10,625	6,875	33,750
Primaria completa e incompleta	n	8	18	16	10	52
	(%)	5	11,25	10	6,25	32,5
Secundaria completa e incompleta	n	7	10	5	6	28
	(%)	4,375	6,25	3,125	3,75	17,5
Pregrado y Postgrado	n	15	9	2	0	26
	(%)	9,375	5,625	1,25	0	16,25
<b>Total</b>	n	31	62	40	27	160
	(%)	19,375	38,75	25	16,875	100

Fuente: Elaboración propia

**VALIDACIÓN DE LA ESCALA LATINOAMERICANA Y CARIBEÑA DE SEGURIDAD ALIMENTARIA (ELCSA)  
EN POBLACIÓN VULNERABLE. El Caso de los hogares Estrato 1 Y 2 de los Barrios Santa Marta, Simón  
Bolívar y Cristo Rey del Municipio de Pamplona, Colombia**

Al cruzar el nivel de educación con el grado de inseguridad alimentaria como lo muestra el cuadro anterior se puede identificar que existe una correlación entre el nivel educativo y el grado de Inseguridad alimentaria pues a mayor nivel educativo es mayor también el número de hogares que se encuentra en un nivel seguro y disminuyen considerablemente los porcentajes de IA severa y moderada, lo que explica que la seguridad alimentaria de un hogar responde de manera directa al nivel educativo del jefe del mismo.

**Tabla 7. Nivel de ingresos de los hogares vs de inseguridad alimentaria IA del hogar**

Nivel de ingresos del jefe del hogar		Grado de IA del hogar				Total
		Seguro	IA leve	IA moderada	IA severa	
0 a 200.000	n	1	25	17	11	54
	(%)	0,625	15,625	10,625	6,875	33,750
200.001 a 400.000	n	8	18	16	10	52
	(%)	5	11,25	10	6,25	32,5
400.001 a 800.000	n	7	10	5	6	28
	(%)	4,375	6,25	3,125	3,75	17,5
800.001 a	n	15	9	2	0	26

**VALIDACIÓN DE LA ESCALA LATINOAMERICANA Y CARIBEÑA DE SEGURIDAD ALIMENTARIA (ELCSA) EN POBLACIÓN VULNERABLE. El Caso de los hogares Estrato 1 Y 2 de los Barrios Santa Marta, Simón Bolívar y Cristo Rey del Municipio de Pamplona, Colombia**

1.500.000	(%)	9,37	5,6	1,25	0	16,
		5	25			25
<b>Total</b>	n	31	62	40	27	160
	(%)	19,3	38,	25	16,	100
		75	75		875	

Fuente: Elaboración propia

La Tabla anterior muestra como a menor nivel de ingresos aumenta la inseguridad alimentaria pero también deja entrever cómo a mayor ingreso disminuye el grado de severidad de la inseguridad alimentaria y es claro que a mayor nivel de ingresos mayor es el poder adquisitivo de los hogares, lo que permitirá que puedan tener acceso a una mayor cantidad y una mayor variedad de alimentos que resultara en una alimentación balanceada de dichos hogares.

### **2.9.2. Validez de convergencia**

La prueba de validez de convergencia se construyó en base a datos de consumo de alimentos a partir de cuatro variables, tres para los niños y niñas que son: Dieta Mínima Aceptable (DMA), Frecuencia Mínima de Comidas (FMC) y Diversidad Alimentaria Mínima (DAM), y una para el jefe del hogar que fue: Diversidad Alimentaria Mínima (DAM).

La tabla 8 muestra los resultados en los que se evidencia que la totalidad de las variables de consumo de alimentos analizadas tienden a reducirse a medida que la inseguridad alimentaria del hogar es mayor. La DMA (Niños) disminuye desde un 53,8% hasta un 22,2%, La FMC (Niños) disminuye desde un 79,1% hasta un 52,8% y La DAM (Niños) disminuye también desde un

**VALIDACIÓN DE LA ESCALA LATINOAMERICANA Y CARIBEÑA DE SEGURIDAD ALIMENTARIA (ELCSA)  
EN POBLACIÓN VULNERABLE. El Caso de los hogares Estrato 1 Y 2 de los Barrios Santa Marta, Simón  
Bolívar y Cristo Rey del Municipio de Pamplona, Colombia**

68,4% en hogares cuyo grado de IA es seguro hasta un 45,9% en los hogares cuyo grado de IA es Severa. Para el jefe de hogar la tendencia es igual, la DAM disminuye de un 52,6% de hogares cuyo grado de IA es seguro a un 24,1% en hogares con IA severa.

**Tabla 8. Variables de consumo por grado de inseguridad alimentaria (IA) del hogar**

Variables de Consumo		Grado de IA del hogar				Total
		Seguro	Leve	Modera	Severa	
DAM	n	67	42	23	17	149
Niños	(%)	(68,4%)	(60,0%)	(50,0%)	(45,9%)	(59,4%)
FMC	n	72	40	22	19	153
Niños	(%)	(79,1%)	(57,1%)	(53,7%)	(52,8%)	(64,3%)
DMA	n	49	27	14	8	98
Niños	(%)	(53,8%)	(38,6%)	(34,1%)	(22,2%)	(41,2%)
	n	103	44	20	13	180



**VALIDACIÓN DE LA ESCALA LATINOAMERICANA Y CARIBEÑA DE SEGURIDAD ALIMENTARIA (ELCSA) EN POBLACIÓN VULNERABLE. El Caso de los hogares Estrato 1 Y 2 de los Barrios Santa Marta, Simón Bolívar y Cristo Rey del Municipio de Pamplona, Colombia**

DAM	(	(52,6	(36,1	(22,0	(24,1	(38,9
Jefe de	%)	%)	%)	%)	%)	%)
hogar						

Fuente: Elaboración propia

Luego de realizar las pruebas de chi-cuadrado evidenciadas en la tabla 9 se puede ver que los grados de significancia para la Diversidad Alimentaria Mínima en niños está en un rango levemente superior del límite ( $p=0.052$ ), lo que muestra que los resultados pueden llegar a mostrar diferencias significativas, sin embargo las otras tres variables de consumo las diferencias sí son altamente significativas, lo que muestra es que estas tres variables de consumo son agrupadas de manera correcta por la ELCSA.

**Tabla 9. Nivel de significancia de las pruebas de chi-cuadrado para los indicadores de la validez de convergencia**

Indicador	Sig.
Diversidad Alimentaria Mínima - DAM Niños	0,052*
Frecuencia Mínima de Comidas – FMC Niños	0,002**
Dieta Mínima Aceptable – DMA Niños	0,006**
Diversidad Alimentaria Mínima – DAM Jefe de hogar	0,000**

Fuente: Elaboración propia

**Tabla 10. Riesgo de los indicadores de consumo de alimentos de los hogares con algún grado de Inseguridad Alimentaria (IA) respecto de los hogares seguros**

**VALIDACIÓN DE LA ESCALA LATINOAMERICANA Y CARIBEÑA DE SEGURIDAD ALIMENTARIA (ELCSA) EN POBLACIÓN VULNERABLE. El Caso de los hogares Estrato 1 Y 2 de los Barrios Santa Marta, Simón Bolívar y Cristo Rey del Municipio de Pamplona, Colombia**

Indicador		Grado de IA del hogar		
		IA leve	IA moderada	IA severa
Diversidad Alimentaria Mínima - DAM Niños	odds ratio (sig.)	1,44 (0,26 )	2,13 (0,03)*	2,36 (0,02)*
Frecuencia Mínima de Comidas - FMC Niños	odds ratio (sig.)	2,84 (0,003)**	3,27 (0,003)**	3,39 (0,004)**
Dieta Mínima Aceptable - DMA Niños	odds ratio (sig.)	1,86 (0,05)*	2,3 (0,04)*	4,23** (0,002)
Diversidad Alimentaria Mínima - (DAM) Jefe de hogar	odds ratio (sig.)	2,03 (0,004)**	4 (0,000)**	4,01 (0,000)**

\*p<0.05 \*\*p<0.01

Fuente: Elaboración propia

En la tabla 10 se realizó una regresión logística con el fin de comparar los grupos de inseguridad alimentaria leve, moderada y severa con respecto a los hogares seguros, en la que se puede evidenciar que los niños que habitan los hogares con inseguridad alimentaria moderada y severa tienen 2,13 y 2,36 veces más riesgo de no poder tener una dieta diversa (DAM).

Para la Frecuencia Mínima de Comidas (FMC) los menores de edad de los hogares con algún grado de IA, tienen un riesgo de un promedio de 300% de no poder recibir alimentos con una

**VALIDACIÓN DE LA ESCALA LATINOAMERICANA Y CARIBEÑA DE SEGURIDAD ALIMENTARIA (ELCSA)  
EN POBLACIÓN VULNERABLE. El Caso de los hogares Estrato 1 Y 2 de los Barrios Santa Marta, Simón  
Bolívar y Cristo Rey del Municipio de Pamplona, Colombia**

frecuencia con respecto de los niños de los hogares seguros.

Con respecto a la Dieta Mínima Aceptable (DMA), es curioso ver que los niños que habitan en hogares con inseguridad alimentaria severa tienen un riesgo de 4 veces de no tenerla, con respecto a los niños de hogares con IA segura. En los niños de hogares con IA moderada este riesgo es de 2,3 veces más y en los hogares con IA leve, el riesgo es un 86% mayor.

Finalmente, en la variable Diversidad Alimentaria Mínima (DAM) del jefe de hogar con respecto a los hogares seguros, se puede identificar muy claramente que el jefe de hogar que posee una inseguridad alimentaria severa tiene un riesgo de 4.1 veces de no tener una diversidad alimentaria mínima, mientras que un jefe de hogar con inseguridad alimentaria moderada posee un riesgo de 4 veces y el riesgo de los hogares con inseguridad alimentaria leve es de un 96% mayor con respecto de los hogares seguros.

**Figura 22. Matriz de Hallazgos**

**VALIDACIÓN DE LA ESCALA LATINOAMERICANA Y CARIBEÑA DE SEGURIDAD ALIMENTARIA (ELCSA)  
EN POBLACIÓN VULNERABLE. El Caso de los hogares Estrato 1 Y 2 de los Barrios Santa Marta, Simón  
Bolívar y Cristo Rey del Municipio de Pamplona, Colombia**



Fuente; Elaboración propia

### 2.10. Validez interna

Al comparar el patrón teórico esperado con los resultados en el presente estudio se puede identificar que éstos las respuestas afirmativas de los hogares, así como el paralelismo de las curvas de estas respuestas entre los tres barrios estudiados, siguen el patrón teórico esperado, es

**VALIDACIÓN DE LA ESCALA LATINOAMERICANA Y CARIBEÑA DE SEGURIDAD ALIMENTARIA (ELCSA)  
EN POBLACIÓN VULNERABLE. El Caso de los hogares Estrato 1 Y 2 de los Barrios Santa Marta, Simón  
Bolívar y Cristo Rey del Municipio de Pamplona, Colombia**

decir que las preguntas de menor severidad de inseguridad alimentaria fueron respondidas de manera afirmativa con mayor frecuencia, que las preguntas consideradas de mayor severidad de IA. Estos resultados sugieren que la percepción de la intensidad de la inseguridad alimentaria, que es capturada por las preguntas planteadas en la ELCSA, es similar en los hogares en las tres zonas de estudio, lo que a su vez nos indicaría que el instrumento es consistente en diferentes contextos del municipio de Pamplona.

Estas mismas tendencias son observadas en diferentes estudios realizados en Colombia y en otros países de la región, como México, Uruguay y Brasil.

Al realizar la validación de las particularidades psicométricas de la ELCSA, se obtuvo un valor del coeficiente de alfa de Cronbach de 0.9, lo que nos indica que tiene una elevada consistencia interna, es decir que las preguntas ratifican la hipótesis teórica de la inseguridad alimentaria planteada.

En otros estudios de validación, se encontraron también alfas de Cronbach por encima del 0.90. En Haití 0.92, Colombia (Nacional) 0.96, México (Nacional) 0.91, Guanajuato (México) 0.93, Uruguay 0.93 y en Brasil 0.94. (Comité Científico de la ELCSA, 2012)

En cuanto a los valores del INFIT para los diferentes ítems o preguntas los resultados obtenidos demuestran que miden el mismo constructo y que son independientes uno del otro, a excepción de la primera pregunta: Durante los últimos 3 meses, por falta de dinero u otros factores ¿alguna vez usted se preocupó que en su hogar se quedaran sin alimentos?, lo que puede deberse a la falta de comprensión de la pregunta. Sin embargo no se recomienda quitar esta pregunta del cuestionario por estar fuera del rango, sino que habría que hacer un ajuste a la redacción de la misma para que haya una mejor comprensión por parte de los entrevistados.

**VALIDACIÓN DE LA ESCALA LATINOAMERICANA Y CARIBEÑA DE SEGURIDAD ALIMENTARIA (ELCSA) EN POBLACIÓN VULNERABLE. El Caso de los hogares Estrato 1 Y 2 de los Barrios Santa Marta, Simón Bolívar y Cristo Rey del Municipio de Pamplona, Colombia**

En un estudio que se realizó en el departamento de Antioquia, (2003) usando una muestra de 1.624 hogares tenía todos sus valores entre 0.8 y 1.2 (Álvarez MC, Estrada A, Montoya EC, Melgar-quiñónez H., 2006), mientras que el estudio de validación de la Escala Brasileira de Seguridad Alimentaria (EBIA), realizado en Campinas, Brasil (2003), todos los valores de las 15 preguntas del INFIT estuvieron entre 0.8 y 1.2 exceptuando el ítem relacionado a hambre en los adultos (Melgar-Quiñonez HR, Nord M, Segall-correa AM, 2008). A pesar de ello, el estudio recomendó la incorporación de la EBIA en encuestas nacionales para continuar su validación, resultado de ello la Escala fue introducida en una encuesta nacional denominada Pesquisa Nacional por Amostra de Domicilios (PNAD) en 2004.

### **2.11. Validez externa**

Las correlaciones de los grupos formados por la ELCSA con como el nivel educativo del jefe de hogar y el nivel de ingresos promedio del hogar como indicadores de la pobreza mostraron ser altamente significativas, se pudo evidenciar como el nivel de ingresos y el nivel de estudios de jefe de hogar afecta directamente el grado de Inseguridad alimentaria, además de que los riesgos de que los niños y el jefe de hogar con algún grado de inseguridad alimentaria no tengan una Diversidad Alimentaria Mínima (DMA), una Frecuencia Mínima de Comidas (FMC) y una Dieta Mínima Alimentaria (DMA) se incrementan significativamente, respecto a los hogares seguros.

Estos resultados encontrados son substancialmente significativos en relación con indicadores que hacen referencia a los jefes de hogar (grado de instrucción y Diversidad Alimentaria Mínima), lo que confirma el alto grado de vulnerabilidad en el que se encuentran los menores de edad y que se deben además se deben establecer acciones específicas para el jefe de hogar que en la mayoría de los casos son mujeres en referencia a la población analizada.

**VALIDACIÓN DE LA ESCALA LATINOAMERICANA Y CARIBEÑA DE SEGURIDAD ALIMENTARIA (ELCSA)  
EN POBLACIÓN VULNERABLE. El Caso de los hogares Estrato 1 Y 2 de los Barrios Santa Marta, Simón  
Bolívar y Cristo Rey del Municipio de Pamplona, Colombia**



---

### **CAPITULO 3**

## **RECOMENDACIONES, INSUMO DE POLÍTICA PÚBLICA PARA LA SEGURIDAD ALIMENTARIA**



### **3. RECOMENDACIONES, INSUMO DE POLÍTICA PÚBLICA PARA LA SEGURIDAD ALIMENTARIA**

Definidas las características y validada la Escala Latinoamericana y Caribeña de Seguridad Alimentaria (ELCSA) en los Barrios Santa Marta, Simón Bolívar y Cristo Rey; en el presente capítulo, a partir de los antecedentes y la teoría relacionada con la seguridad alimentaria, se proponen recomendaciones que permitan mejorar la política que busca disminuir la inseguridad alimentaria en el Municipio de Pamplona, tendiente a una respuesta integral a las diferentes causas del fenómeno.

Teniendo en cuenta el Plan de Acción propuesto en la Cumbre Mundial de Roma y los 7 compromisos pactados allí, los cuales se encuentran asociados en los Objetivos de Desarrollo Sostenible (ODS) de la Organización de Naciones Unidas, denominados Hambre Cero y Acción por el Clima, dichos objetivos se toman como referencia para establecer las recomendaciones. En el apartado Conceptos, tendencias y normativa que inciden en mayor grado en los procesos de seguridad alimentaria, se desarrollaron dichos principios de forma más amplia.

Pese a que existen diversos enfoques sobre los que se deben generar recomendaciones,

#### **3.1. Hambre Cero**

##### **3.1.1. Desarrollo de capacidades**

El término de capacidades fue introducido por el economista Amartya Sen en 1980 y hace referencia a habilidad que puede tener una persona para lograr hacer algo. (Urquijo, 2014, pág.

65). El PNUD ha impulsado el desarrollo de capacidades y se refiere a ello como *“las transformaciones que empoderan a las personas, los líderes, las organizaciones y las sociedades. Si algo no lleva a un cambio que sea generado, guiado y sostenido por los beneficiarios a quienes está destinado, no puede decirse que haya mejorado las capacidades, aun cuando haya servido para un propósito válido de desarrollo”* (PNUD, 2009, pág.4)

Con el fin de lograr el desarrollo de capacidades, el PNUD (2009) propone un Sistema Integrado que debe tener 3 elementos importantes que se retroalimentan entre sí: entorno favorable, organizaciones y personas. Además de esto, se plantean 5 pasos para lograrlo. Estos según el PNUD (2009) son:

- Involucrar a los actores por medio del dialogo y la participación en el diseño de alternativas para que ellos se sientan apropiados de las diferentes propuestas.
- Realizar un diagnóstico de capacidades
- Formular una respuesta para el desarrollo de capacidades, en donde se hace importante disminuir brechas identificadas en el diagnóstico.
- Implementar una respuesta para el desarrollo de capacidades
- Evaluar el desarrollo de capacidades

Teniendo en cuenta que dentro de los hallazgos que se mostraron en el capítulo anterior se puede notar que existe una relación entre la educación, los ingresos y el riesgo de inseguridad alimentaria, se considera adecuado disminuir dicho riesgo con el desarrollo de capacidades a través de los siguientes programas:

- Formación técnica

Se recomienda la implementación de un programa de formación técnica que le permita a la población del área analizada complementar su formación y capacitarse en saberes y oficios que a su vez llevarán a un aumento de sus ingresos, pues como se pudo evidenciar mediante el presente estudio, el riesgo de caer en un grado de Inseguridad Alimentaria es inversamente proporcional al nivel de estudios y a la renta del jefe del hogar.

- **Asociatividad**

Se recomienda fortalecer las formas organizativas y darle un reconocimiento a aquellas formas asociativas urbano-rurales no solo como un tema netamente social y económico, sino también como un tema político-cultural, que facilite la comercialización y el acceso a mercados y el acceso a instrumentos financieros que les permitan un mayor crecimiento.

- **Recuperación de saberes**

Se recomienda la formulación de un programa de preservación y transmisión de saberes que contenga un banco de semillas autóctonas o nativas gestionado por la misma comunidad con el fin de poder estimular y potenciar la agricultura familiar o comunitaria como elemento protector de la seguridad alimentaria en los hogares de los barrios periféricos analizados.

### **3.2. Acción por el clima**

#### **3.2.1. Producción limpia**

- **Agricultura urbana**

Se denomina agricultura urbana a la práctica de cultivos de pequeña escala dentro de las ciudades y se incluye la cría de pequeños animales. La FAO (2018), considera que esta práctica puede contribuir a la seguridad alimentaria, especialmente cuando hay escasez de alimentos, pues por lo general la producción la consumen los mismos que la cultivan y una porción se vende en los mercados urbanos o como el caso del Municipio de los mercados campesinos que dan espacio a pequeños agricultores.

Esta alternativa permite acceder a productos más económicos y de mejor calidad, pues los productos se encuentran más frescos y no requieren de largos trayectos y pago de transporte, esto permite que las personas de bajos ingresos puedan acceder a estos productos sin pagar más y con la ventaja que tienen algunas hortalizas al tener periodos de producción cortos.

Según la FAO (2018), este tipo de huertas caseras podrían llegar a suministrar hasta 20 kilos de comida al año en tan solo un metro cuadrado y así beneficiar a personas vulnerables.

En el Municipio se han dado algunas iniciativas de huertas caseras en los solares en unos casos con el acompañamiento de docentes de la Universidad de Pamplona, sin embargo, estos proyectos no reciben asistencia o supervisión pública ni se encuentra priorizado dentro de la política pública.

### **3.3. Recomendaciones generales**

**3.3.1.** Se hace necesario Incorporar las preguntas de la ELCSA en las encuestas a nivel municipal, con el objetivo de poder tener un instrumento de control y monitoreo de la seguridad alimentaria en los hogares del municipio de Pamplona y se propone una estudio de las estrategias y sitios definidos como prioritarios para las intervenciones del estado en el cual deben tener

**VALIDACIÓN DE LA ESCALA LATINOAMERICANA Y CARIBEÑA DE SEGURIDAD ALIMENTARIA (ELCSA)  
EN POBLACIÓN VULNERABLE. El Caso de los hogares Estrato 1 Y 2 de los Barrios Santa Marta, Simón  
Bolívar y Cristo Rey del Municipio de Pamplona, Colombia**

participación la Comisión Intersectorial de Seguridad Alimentaria (CISAN), los Ministerios de Ambiente y Desarrollo Sostenible, Agricultura y Desarrollo Rural, Salud y Prosperidad Social, CORPONOR, la Gobernación y la Alcaldía para que las propuestas y estrategias vayan en concordancia de lo nacional hacia lo local.

**3.3.2.** Se debe promover una política que adopte y ponga en marcha el uso y aplicación de la ELCSA en los municipios de la Provincia y del Departamento Norte de Santander para referirlo como un indicador de la seguridad alimentaria y se diseñe un programa nacional con indicadores que permita hacer comparaciones entre los mismos debido a que no existe una información significativa que logre consolidar y tipificar la seguridad alimentaria en el municipio

**3.3.3.** Se recomienda cuantificar la IA en el país como contribución de manera valiosa para la definición de los objetivos, metas y estrategias a implementar en el corto, mediano y largo plazo mediante programas orientados a combatir el hambre y la desnutrición así como a la evaluación de su impacto. De igual manera, la identificación de los grupos más vulnerables y en mayor riesgo de IA permitiría focalizar los esfuerzos de dichos programas.

**3.3.4.** Finalmente se recomienda validar la ELCSA en el contexto urbano y rural con los datos de usados en la evaluación de los programas: De Cero a Siempre, Desayunos infantiles con Amor, Alimentación Escolar, Subsidio Monetario (Cajas de Compensación), Solidaridad con el Adulto Mayor, Más Familias en Acción y Jóvenes en Acción cuyos resultados podrían constituirse en la línea base de la seguridad alimentaria para la totalidad de los hogares del país.

## **CONCLUSIONES**

La seguridad alimentaria y nutricional es de interés global y es un objetivo reconocido como una prioridad para los países, por ende, se puede notar que se han hecho esfuerzos desde diversos actores públicos y privados que han asumido compromisos en el orden internacional. Sin embargo, pese a que se ha fortalecido la legislación y la política pública desde 1974 en el mundo y en Colombia, siendo de mayor impacto con la legislación del 2009 en el País, los resultados no han sido los esperados en cuanto a la erradicación del hambre y la pobreza; razón por la que una vez se venció el término para el cumplimiento de los Objetivos del Milenio, se incluyó nuevamente en los Objetivos de Desarrollo Sostenible y además se vinculó a aspectos asociados al cambio climático.

Según el Plan Nacional de Seguridad Alimentaria y Nutricional (PNSAN) 2012 – 2019, un agravante en Colombia es el conflicto armado y el desplazamiento forzado que tiene implicaciones en dos aspectos. El primero se asocia a la dificultad que tienen las familias desplazadas en otros lugares para acceder a alimentos por las condiciones laborales y falta de recursos y el segundo, por la disminución de la oferta de alimentos que anteriormente estas familias producían.

**VALIDACIÓN DE LA ESCALA LATINOAMERICANA Y CARIBEÑA DE SEGURIDAD ALIMENTARIA (ELCSA)  
EN POBLACIÓN VULNERABLE. El Caso de los hogares Estrato 1 Y 2 de los Barrios Santa Marta, Simón  
Bolívar y Cristo Rey del Municipio de Pamplona, Colombia**

Pese a que se reconoce que la inseguridad alimentaria está presente especialmente en los países de bajo desarrollo, la medición es incierta, lo cual no permite conocer quienes se encuentran en riesgo, quienes la padecen y en qué grado. Por tanto, se encuentran propuestas que permiten medir con criterios científicos que mejoran la comprensión del fenómeno, sus causas, localización y de esta manera formular políticas más efectivas que puedan tener un seguimiento y medición del impacto de los programas implementados.

Dentro de los métodos de estimación se encuentran métodos generales de producción y métodos individuales que se enfocan en la experiencia de los hogares y así ver dimensiones psicológicas y de calidad de alimentos.

Posterior a la realización de las pruebas respectivas para identificar la validez y confiabilidad de la ELCSA, se puede concluir que la Escala de seguridad Alimentaria para América Latina y el Caribe sí es un instrumento válido, confiable y complementario como indicador de la situación y el grado de severidad de la inseguridad alimentaria de los hogares del municipio de Pamplona.

Con los resultados que se obtuvieron en la validación interna que buscaban medir el comportamiento psicométrico, los resultados también mostraron que la ELCSA es un instrumento que puede ser aplicado en el contexto propio de municipio de Pamplona, porque ha demostrado a través de los distintos indicadores tener una alta validez, confiabilidad y ser de fácil aplicación.

**VALIDACIÓN DE LA ESCALA LATINOAMERICANA Y CARIBEÑA DE SEGURIDAD ALIMENTARIA (ELCSA)  
EN POBLACIÓN VULNERABLE. El Caso de los hogares Estrato 1 Y 2 de los Barrios Santa Marta, Simón  
Bolívar y Cristo Rey del Municipio de Pamplona, Colombia**

Los grupos de inseguridad alimentaria formados a partir de la ELCSA se correlacionan de manera significativa y consistente con indicadores socioeconómicos y de consumo, por lo que puede ser utilizado como un indicador referencial sobre las condiciones de inseguridad alimentaria de los hogares del municipio de Pamplona.

La ELCSA es un instrumento que permite una mejor comprensión de la de la distribución, causas y consecuencias de la inseguridad alimentaria en los hogares, que es fundamental para la definición y aplicación de estrategias de seguridad alimentaria.

La inseguridad alimentaria está presente en los tres barrios estudiados del Municipio de Pamplona donde predomina un grado de IA leve seguido muy de cerca por un grado de IA moderado.



## REFERENCIAS BIBLIOGRÁFICAS

- Álvarez MC, Estrada A, Montoya EC, Melgar-quiñónez H. (2006). Validación de escala de la seguridad alimentaria doméstica. Validación de escala de la seguridad alimentaria doméstica, 474 – 481.
- Comité Científico de la ELCSA, E. L. (2012). Obtenido de <http://www.fao.org/alc/file/media/pubs/2012/elcsa.pdf>
- CONTRERAS, E. J. (2010-2020). PLAN DEPARTAMENTAL DE SEGURIDAD ALIMENTARIA Y NUTRICIONAL DEL NORTE DE SANTANDER. Cúcuta .
- DANE, D. N. (2005). Encuesta Nacional de Hogares. Colombia.
- DNP (2015). Departamento Nacional de Planeación. Seguridad Alimentaria y Nutricional. Disponible en: <https://www.dnp.gov.co/programas/desarrollo-social/pol%C3%ADticas-sociales-transversales/Paginas/seguridad-alimentaria-y-nutricional.aspx>
- Escobar, Armando. (2010) Desplazamiento y Pobreza. Informe especial. Con el apoyo de la Organización Internacional para las Migraciones. Acción social. [En línea] 2010 [consultado el 18 de Jun. del 2013]. Disponible en: [http://www.google.com.co/url?sa=t&rct=j&q=&esrc=s&source=web&cd=1&ved=0CCoQFjAA&url=http%3A%2F%2Fwww.oim.org.co%2Fcomponent%2Fdocman%2Fdoc\\_download%2F275desplazamientoypobrezainformeespecial.html%3FItemid%3D&ei=5IfcUe](http://www.google.com.co/url?sa=t&rct=j&q=&esrc=s&source=web&cd=1&ved=0CCoQFjAA&url=http%3A%2F%2Fwww.oim.org.co%2Fcomponent%2Fdocman%2Fdoc_download%2F275desplazamientoypobrezainformeespecial.html%3FItemid%3D&ei=5IfcUe)

**VALIDACIÓN DE LA ESCALA LATINOAMERICANA Y CARIBEÑA DE SEGURIDAD ALIMENTARIA (ELCSA) EN POBLACIÓN VULNERABLE. El Caso de los hogares Estrato 1 Y 2 de los Barrios Santa Marta, Simón Bolívar y Cristo Rey del Municipio de Pamplona, Colombia**

[WbAoqo9gTenID4DQ&usg=AFQjCNFWVheH3tDYRjjXUFF\\_k9bYqqrTw&sig2=oBgU\\_LQPINSOIftaqaHPXQ&bvm=bv.48705608,d.eWU](https://www.researchgate.net/publication/312511111/figure/fig/1/figure-pdf?input=embed&view=fullsize)

- FAO (2006). Informe de políticas número 2. Seguridad alimentaria.
- FAO (2012) Escala Latinoamericana Y Caribeña De Seguridad Alimentaria (ELCSA): Manual de uso y aplicaciones. Comité Científico de la ELCSA. Disponible en: [file:///C:/Users/Usuario/Downloads/Escala%20Latinoamericana%20y%20caribena%20de%20seguridad%20alimentaria%20\(1\).pdf](file:///C:/Users/Usuario/Downloads/Escala%20Latinoamericana%20y%20caribena%20de%20seguridad%20alimentaria%20(1).pdf)
- FAO (2018). Agricultura Urbana. En Línea. Disponible en: <http://www.fao.org/urban-agriculture/es/>
- FAO (2018). Organización de las Naciones Unidas para la Alimentación y la Agricultura. Disponible en: <http://www.fao.org/economic/ess/ess-fs/es/>
- FAO b (2006) La erradicación del hambre en el mundo: evaluación de la situación diez años después de la Cumbre Mundial sobre la Alimentación. Disponible en: [https://www.fuhem.es/media/ecosocial/file/Boletin%20ECOS/ECOS%20CDV/Bolet%20C3%20ADn%204/FAO%20est\\_inseg\\_alim.pdf](https://www.fuhem.es/media/ecosocial/file/Boletin%20ECOS/ECOS%20CDV/Bolet%20C3%20ADn%204/FAO%20est_inseg_alim.pdf)
- FAO. 2005. Cumbre Mundial sobre la Alimentación, Roma 1996. Disponible en: [http://www.fao.org/wfs/index\\_es.htm](http://www.fao.org/wfs/index_es.htm)
- Gobierno Nacional (2013). Plan Nacional de Seguridad Alimentaria y Nutricional (PNSAN) 2012 – 2019. Disponible en: <http://www.osancolombia.gov.co/doc/pnsan.pdf>
- Hackett M, Zubieta AC, Hernandez K, Melgar-quíñonez H. . (2007 ). Food insecurity and household food supplies in rural Ecuador. Arch Latinoam Nutr, 1-11.

**VALIDACIÓN DE LA ESCALA LATINOAMERICANA Y CARIBEÑA DE SEGURIDAD ALIMENTARIA (ELCSA) EN POBLACIÓN VULNERABLE. El Caso de los hogares Estrato 1 Y 2 de los Barrios Santa Marta, Simón Bolívar y Cristo Rey del Municipio de Pamplona, Colombia**

- Hernández, Jaimes, Mosquera. (2017). CARACTERIZACIÓN SECTORIAL Y LABORAL DE LAS COOPERATIVAS EN EL MUNICIPIO DE PAMPLONA. *FACE*, 7-8.
- Machado, Absalón. Una visión sobre la seguridad alimentaria en Colombia. En el marco de la feria de Conocimiento " Compromiso Caribe contra el hambre" en Cartagena el 3 de diciembre de 2008. [en línea] 2008. [consultado el 18 de Jun. del 2013]. Disponible en: <http://www.pnud.org.co/sitio.shtml?apc=a-c-4&x=56605#.Uc2Tq9h8Ep8>
- Martín J. Urquijo Angarita (2014). La teoría de las capacidades en Amartya Sen. *EDETANIA* 46 [Diciembre 2014], 63-80, ISSN: 0214-8560 En Línea. Disponible en:<file:///C:/Users/Usuario/Downloads/Dialnet-LaTeoriaDeLasCapacidadesEnAmartyaSen-5010857.pdf>
- Mejía, M. A. (2016). La seguridad alimentaria en Colombia: cambios y vulnerabilidades. Bogotá: Ediciones Universidad Central. Disponible en: [http://www.ucentral.edu.co/images/documentos/editorial/2017\\_Seguridad\\_alimentaria\\_001.pdf](http://www.ucentral.edu.co/images/documentos/editorial/2017_Seguridad_alimentaria_001.pdf)
- Melgar-Quiñonez HR, Nord M, Segall-correa AM. (2008). Psychometric properties of a modified US-household food security survey module in Campinas. Obtenido de [www.nature.com/ejcn](http://www.nature.com/ejcn)
- Mosquera, Penaloza, García, Rivera, Gómez, Gutiérrez, Hernández, Villamizar, Sáncgez, Suarez, Jaimes. (Diciembre de 2015). *Alcaldía de Pamplona*. Obtenido de <http://www.pamplona->

**VALIDACIÓN DE LA ESCALA LATINOAMERICANA Y CARIBEÑA DE SEGURIDAD ALIMENTARIA (ELCSA) EN POBLACIÓN VULNERABLE. El Caso de los hogares Estrato 1 Y 2 de los Barrios Santa Marta, Simón Bolívar y Cristo Rey del Municipio de Pamplona, Colombia**

nortedesantander.gov.co/Transparencia/PlaneacionGestionControl/MEMORIA%20JUS  
TIFICATIVA%20PBOT%20PAMPLONA.pdf

- Muñoz, María; Martínez, José y Quintero Alba (2010). Validación de la Escala Latinoamericana y Caribeña de Seguridad Alimentaria en gestantes adolescentes. Rev. Salud pública. 12 (2): 173-183, 2010. Disponible en:  
<https://revistas.unal.edu.co/index.php/revsaludpublica/article/viewFile/33148/33160>
- Nord M, M.-Q. H.-E. (2007). Desarrollando Métodos Estandarizados para Medir la Inseguridad Alimentaria del Hogar en América Latina y el Caribe. Perspect en Nutr Humana, 135 - 148.
- Observatorio de Seguridad alimentaria y Nutricional (OSAN) (2012). DOCUMENTO TÉCNICO DE LA SITUACIÓN EN SEGURIDAD ALIMENTARIA Y NUTRICIONAL – SAN. Ministerio de Salud y Protección Social, Organización de las Naciones Unidas para la Alimentación y la Agricultura – FAO, Convenio 389-2012. Disponible en:  
[http://www.osancolombia.gov.co/doc/Documento\\_tecnico\\_situacion133220313.pdf](http://www.osancolombia.gov.co/doc/Documento_tecnico_situacion133220313.pdf)
- Ministerio de Salud (2016). ABECÉ de la Política de Seguridad Alimentaria y Nutricional. Disponible en:  
<https://www.minsalud.gov.co/sites/rid/Lists/BibliotecaDigital/RIDE/VS/PP/SNA/abc-seguridad-alimentaria-nutricional.pdf>
- OSAN, O. d. (2005). Observatorio de Seguridad Alimentaria y Nutricional de Colombia. Obtenido de <http://www.osancolombia.gov.co/>

**VALIDACIÓN DE LA ESCALA LATINOAMERICANA Y CARIBEÑA DE SEGURIDAD ALIMENTARIA (ELCSA) EN POBLACIÓN VULNERABLE. El Caso de los hogares Estrato 1 Y 2 de los Barrios Santa Marta, Simón Bolívar y Cristo Rey del Municipio de Pamplona, Colombia**

- Plan Integral Único PIU. 2008. Para atención a población en situación de desplazamiento por la violencia en el municipio de el Zulia. Documento técnico. Disponible en: [www.elzulianortedesantander.gov.co/apc-aa-files/.../PIU](http://www.elzulianortedesantander.gov.co/apc-aa-files/.../PIU).
- Plan Nacional de Desarrollo 2010 -2014 “Prosperidad para Todos”
- PNUD (2011). Colombia rural: razones para la esperanza. Informe Nacional de Desarrollo Humano 2011.
- PNUD, (2009) Desarrollo de capacidades: texto básico del PNUD. En línea. Disponible en: [http://www.undp.org/content/dam/undp/library/capacity-development/spanish/Capacity\\_Development\\_A\\_UNDP\\_Primer\\_Spanish.pdf](http://www.undp.org/content/dam/undp/library/capacity-development/spanish/Capacity_Development_A_UNDP_Primer_Spanish.pdf)
- Rivera Ospina, D. R. (2011). Instituto Humboldt. Obtenido de Instituto Humboldt: <http://www.humboldt.org.co/component/k2/item/88-guia-divulgativa-de-criterios-para-la-delimitacion-de-paramos-de-colombia>
- Rivera Ospina, D., & Rodríguez, C. (2011). Guía divulgativa de criterios para la delimitación de páramos en Colombia. Bogotá D.C.: Instituto Humboldt Colombia.
- Segall, Álvarez, Melgar, Pérez, . (Mayo de 2012). Obtenido de <file:///E:/escala%20de%20seguridad%20alimentaria/Escala%20Latinoamericana%20y%20ocaribena%20de%20seguridad%20alimentaria.pdf>
- Segarra, Pool. Hofstede, Robert. Mena Vasconez, Patricio Alfonso. (6 de Junio de 2003). Los Páramos del Mundo. Obtenido de Condesan.org: [http://www.condesan.org/apc-aa-files/c6924e7390318016d869182e0da9470c/Introduccion\\_Paramos\\_mundo.pdf](http://www.condesan.org/apc-aa-files/c6924e7390318016d869182e0da9470c/Introduccion_Paramos_mundo.pdf)

**VALIDACIÓN DE LA ESCALA LATINOAMERICANA Y CARIBEÑA DE SEGURIDAD ALIMENTARIA (ELCSA)  
EN POBLACIÓN VULNERABLE. El Caso de los hogares Estrato 1 Y 2 de los Barrios Santa Marta, Simón  
Bolívar y Cristo Rey del Municipio de Pamplona, Colombia**

Leyes y decretos

- Constitución Política de Colombia de 1991.
- Decreto 2055 de 2009
- Ley 1355 de 2009. Ley de Obesidad

Documentos CONPES

- Documento CONPES 103 de 2008

## **ANEXOS**

### **ANEXO 1. Anteproyecto de grado**

## **VALIDACIÓN DE LA ESCALA LATINOAMERICANA Y CARIBEÑA DE SEGURIDAD ALIMENTARIA (ELCSA) EN POBLACIÓN VULNERABLE El Caso de los hogares Estrato 1 Y 2 de los Barrios Santa Marta, Simón Bolívar y Cristo Rey del Municipio de Pamplona, Colombia**

### **PLANTEAMIENTO DEL PROBLEMA**

#### **Descripción del problema**

Durante las últimas diez décadas, a nivel internacional se ha discutido mucho de la necesidad de garantizarle la seguridad alimentaria a todas las personas y se han aunado esfuerzos para medir y construir estrategias que ayuden a garantizar la seguridad alimentaria de la población mundial. En ese sentido Toro y Gagliardini (2006) reprochan que en los informes de la Organización de las Naciones Unidas para la Alimentación y Agricultura (FAO, por sus siglas en inglés) no se cuestione el sistema desequilibrado de intercambio de alimentos, generador de profundas desigualdades, e incluso se conserve el interés por mantener tal modelo.

Para garantizar el derecho a la alimentación, Concha (2007) considera necesario modificar el modelo económico que ha profundizado la pobreza y la inseguridad alimentaria. Ya que el actual

modelo de libre mercado lleva a que la producción tenga una mayor concentración y se pueda lograr un aumento en la competitividad del sector agropecuario. El impacto que tiene el actual modelo en los pequeños productores provoca que estos empiecen a desaparecer debido a la competencia desleal de los grandes productores y por la falta de apoyo del gobierno nacional.

Según (Delgado, 2015) El país demanda 4,86 millones de toneladas entre alimentación animal y consumo humano, pero solo se producen 1,10 millones anuales en promedio. La importación llega a ser tan alta (5,86 millones de toneladas en cereales) que Colombia se posicionó como el séptimo comprador mundial de este bien.

El deterioro del poder adquisitivo de la población completa un panorama dramático para amplios sectores de la población de Colombia, mientras los precios de los alimentos aumentan día con día, los salarios no lo hacen de forma similar.

Gómez (2010) indica que en Colombia la alimentación es un derecho violado sistemáticamente, según la situación socioeconómica de la población, por lo que “el hambre no impacta igual en toda la generación”. En opinión de Bartra (2001, 2008) en el país la zona sur es más pobre que el norte, el campo más que la ciudad, los indios más que los mestizos, las mujeres más que los hombres y los jóvenes más que los adultos, Los pueblos indígenas se ubican en la franja más pobre de la escala social, 95% son pobres y 80% indigentes, por lo que no es extraño saber entonces que el mapa del hambre en el país coincide con los territorios de los pueblos indígenas.

En este sentido para el Departamento de Norte de Santander los datos no son muy distintos pues según (CONTRERAS, 2010-2020), el departamento de Norte de Santander registra una inseguridad alimentaria del 47,3%, señalando así que el departamento para el año 2010



**VALIDACIÓN DE LA ESCALA LATINOAMERICANA Y CARIBEÑA DE SEGURIDAD ALIMENTARIA (ELCSA)  
EN POBLACIÓN VULNERABLE. El Caso de los hogares Estrato 1 Y 2 de los Barrios Santa Marta, Simón  
Bolívar y Cristo Rey del Municipio de Pamplona, Colombia**

según la encuesta nacional de situación nutricional ENSIN supero el porcentaje de la media nacional en cuanto a Inseguridad Alimentaria.

Según el mismo Plan Departamental de Seguridad Alimentaria para Norte de Santander el principal problema identificado que es causado por el desbalance del esquema nutricional a nivel familiar fueron las prácticas y los hábitos inadecuados de alimentación y nutrición lo que ha provocado altos índices de morbilidad acompañado de bajas prácticas en lactancia materna y de escasos ingresos que vienen generando desnutrición en la primera infancia ,bajo rendimiento en la actividad física e incrementos de consumo de alimentos inapropiados.

### **Formulación del problema**

¿Podría ser la Escala Latinoamericana y Caribeña de Seguridad Alimentaria (ELCSA) utilizada como un instrumento válido y complementario para la medición de la seguridad alimentaria en población vulnerable el caso de los hogares estrato 1 y 2 de los barrios Santa Marta y Cristo Rey del municipio de Pamplona, Colombia?

### **Preguntas problema**

1. ¿Cuáles conceptos, tendencias y normativa inciden en mayor grado en los procesos de seguridad alimentaria?
2. ¿Que relaciones socioeconómicas se encuentran en los hogares de estrato 1 y 2 y que resultados se encuentran a través de la ELCSA sobre la percepción sobre la seguridad

**VALIDACIÓN DE LA ESCALA LATINOAMERICANA Y CARIBEÑA DE SEGURIDAD ALIMENTARIA (ELCSA)  
EN POBLACIÓN VULNERABLE. El Caso de los hogares Estrato 1 Y 2 de los Barrios Santa Marta, Simón  
Bolívar y Cristo Rey del Municipio de Pamplona, Colombia**

alimentaria que tienen los hogares y su confiabilidad en la medición de la seguridad  
alimentaria en el municipio de Pamplona?

3. ¿Cuáles recomendaciones de política pública pueden mejorar los resultados de la escala  
ELCSA sobre la percepción de la seguridad alimentaria?

## **JUSTIFICACIÓN**

La motivación para iniciar la presente investigación recae en la necesidad de identificar y valorar el estado de la seguridad alimentara en los hogares de estrato 1 y 2 de los barrios Cristo rey, Simón Bolívar y Santa Marta a través de la Escala de seguridad alimentaria para América Latina y el Caribe (ELCSA).

En Colombia se están realizando importantes esfuerzos para mejorar la seguridad y soberanía alimentaria, y también avanzar hacia la realización del derecho a la alimentación adecuada de sus habitantes, se están implementando políticas y programas, enfocados prioritariamente a garantizar el acceso y la disponibilidad de alimentos, como los programas de familias en acción, hambre cero, adulto mayor entre otros sin embargo es fundamental contar con un sistema de seguimiento y monitoreo que permita medir los avances y el de la seguridad alimentaria de las familias de estratos bajos.

## ESTADO DEL ARTE

Según la FAO la seguridad alimentaria es: “Cuando toda persona en todo momento tiene acceso económico y físico a suficientes alimentos inocuos y nutritivos para satisfacer sus necesidades alimentarias y preferencias en cuanto a alimentos a fin de llevar una vida sana y activa” (Belik, 2004)

Por su parte la Inseguridad Alimentaria ha sido definida cuando “en el hogar la disponibilidad de alimentos nutricionalmente adecuados e inocuos es limitada o incierta, o la capacidad limitada e incierta de adquirir alimentos adecuados en formas socialmente aceptables” (Frongillo, 2003)

“Un hogar es seguro cuando este tiene acceso a los alimentos necesarios para una vida saludable de todos sus miembros (adecuado en términos de calidad, cantidad, seguridad y culturalmente aceptable), y cuando este no se encuentra bajo riesgo de pérdida de dicho acceso.” (SCN, 1991) (Lopriore C, Jorge O, Walter B. , 2007)

Nájera (2010) considera necesario examinar la política alimentaria desde la perspectiva de la oferta con el fin de poder entender de manera integral el derecho a la alimentación. Asumir la alimentación como derecho tiene como base un compromiso *a priori* con el valor de la dignidad humana, hace al individuo y sus derechos el centro de la política, de manera que le permite llamar al gobierno para la rendición de cuentas y, en su caso, demandar la reparación del daño (Mechlem, 2004). Esto plantea, por primera vez, sanciones ante el incumplimiento de los objetivos sobre seguridad alimentaria.

**VALIDACIÓN DE LA ESCALA LATINOAMERICANA Y CARIBEÑA DE SEGURIDAD ALIMENTARIA (ELCSA)  
EN POBLACIÓN VULNERABLE. El Caso de los hogares Estrato 1 Y 2 de los Barrios Santa Marta, Simón  
Bolívar y Cristo Rey del Municipio de Pamplona, Colombia**

Concha (2007) deja entrever que el concepto de soberanía alimentaria nace debido a que algunas organizaciones y movimientos sociales consideraban insuficiente el concepto de seguridad alimentaria, producto de que no se incluían las causas estructurales del hambre ni garantizaba integralmente el derecho a la alimentación

En Argentina, (Aguirre, 1995) identifico que los hogares pobres implementaban estrategias de pequeños ajustes con el fin de hacer frente a la hiperinflación y a los programas de ajuste macroeconómico durante el periodo 1989-1994.

En América Latina, se ha utilizado en varias ocasiones el enfoque de la canasta básica de con el propósito de hacer una estimación de la prevalencia de la inseguridad alimentaria entre hogares en Colombia (Lareo LR, 1990) y Cuba (Gay, 1997).

En Colombia en junio de 2007 se llevó a cabo la primera Conferencia Latinoamericana (CLACMESA I) donde se propuso como herramienta regional la Escala Latinoamericana y del caribe de Seguridad Alimentaria (ELCSA). ELCSA.

Posteriormente la ELCSA se aplicó a nivel nacional en la Encuesta Nacional de Condiciones de Vida (ENCOVI) en 2008, lo que estableció su empleo constante en el país. (Comité Científico de la ELCSA, 2012).

**VALIDACIÓN DE LA ESCALA LATINOAMERICANA Y CARIBEÑA DE SEGURIDAD ALIMENTARIA (ELCSA)  
EN POBLACIÓN VULNERABLE. El Caso de los hogares Estrato 1 Y 2 de los Barrios Santa Marta, Simón  
Bolívar y Cristo Rey del Municipio de Pamplona, Colombia**

Los resultados de su aplicación en la ENCOVI de 2008, en una muestra probabilística, estratificada y multietapa de conglomerados, constituida por 13.602 hogares de Colombia mostraron que la ELCSA tiene un alto grado de sensibilidad para captar diferencias regionales según la calidad de vida de los territorios y hogares, y la asociación con la mayoría de las variables socioeconómicas estudiadas. Este estudio sirvió además de base para incluir la ELCSA en la Encuesta sobre la Situación Nutricional de Colombia, ENSIN-2010 (46.233 hogares), en el estudio del Perfi Alimentario y Nutricional de Medellín (2.716 hogares) y en la Encuesta de Demografía y Salud de la ciudad de Bogotá, EDDS-2011 (10.000 hogares). (Comité Científico de la ELCSA, 2012)

## **MARCO TEORICO**

La comprobación, en muchos países, de que el nivel de ingresos sumado a otros indicadores socioeconómicos indirectos son insuficientes para identificar poblaciones bajo riesgo de caer en algún grado de Inseguridad Alimentaria resultó en el desarrollo de una escala de medida directa de la Inseguridad Alimentaria y Hambre por el Departamento de Agricultura de los Estados Unidos (USDA) (Melgar, quinonez , 2008).

Esta metodología comenzó a desarrollarse en la década de 1980 por investigadores de la Universidad de Cornell, que con el fin de abordar y comprender la inseguridad alimentaria y el hambre utilizaron métodos cualitativos, para una muestra de mujeres pobres que habían experimentado esas condiciones adversas. Este estudio cualitativo permitió la construcción de

**VALIDACIÓN DE LA ESCALA LATINOAMERICANA Y CARIBEÑA DE SEGURIDAD ALIMENTARIA (ELCSA)  
EN POBLACIÓN VULNERABLE. El Caso de los hogares Estrato 1 Y 2 de los Barrios Santa Marta, Simón  
Bolívar y Cristo Rey del Municipio de Pamplona, Colombia**

una propuesta de escala de medida cuantitativa, con 10 preguntas, que abarcaban tanto la percepción de la preocupación con la insuficiencia futura de alimentos como los problemas relativos a la cantidad de calorías disponibles y la calidad de la dieta.

En los años 1990, a partir de la escala propuesta por Cornell y de otras como la del Community Childhood Hunger Identification Project - CCHIP, investigadores reunidos por el Departamento de Agricultura de los Estados Unidos propusieron y construyeron una escala válida para aplicación en ámbito nacional de dicho país. Esto resultó en una escala de 15 ítems y 3 subítems que pasó a ser aplicada, a partir de 1995, en la encuesta mensual telefónica (Current Population Survey del Bureau of Census) y, también, en las encuestas periódicas de Salud y Nutrición (NHANES) (Melgar, quinonez , 2008)

Los primeros estudios en este ámbito dieron como resultado el Módulo Suplementario de Seguridad Alimentaria del Hogar (HFSSM –Household Food Security Supplemental Module), desde 1995 para estimar la prevalencia nacional de ese fenómeno (Melgar-quiñonez H, Cecilia M, Uribe A, Yanira Z, Centeno F, Fulladolsa , 2010)

A pesar de que la aplicación del HFSSM data de hace 18 años atrás, el uso en América Latina de versiones adaptadas o similares a este instrumento es relativamente reciente. Sin embargo, en base a algunos estudios realizados durante el primer quinquenio del siglo XXI, la atención hacia estos indicadores se incrementa.

**VALIDACIÓN DE LA ESCALA LATINOAMERICANA Y CARIBEÑA DE SEGURIDAD ALIMENTARIA (ELCSA)  
EN POBLACIÓN VULNERABLE. El Caso de los hogares Estrato 1 Y 2 de los Barrios Santa Marta, Simón  
Bolívar y Cristo Rey del Municipio de Pamplona, Colombia**

Posteriormente en la “primera Conferencia Latinoamericana (CLACMESA I)” llevada a cabo en Medellín, Colombia en junio de 2007. Se propuso como herramienta regional la Escala Latinoamericana y del caribe de Seguridad Alimentaria (ELCSA). Basada en las escalas brasileras y colombiana de inseguridad alimentaria (EBIA y ECSA, respectivamente) que luego de realizar algunos análisis comparativos entre las dos escalas permitieron identificar componentes similares, así como elementos que encontrándose únicamente en una de ellas complementan ambas mediciones y las hacen converger en ELCSA.

## **OBJETIVOS**

### **OBJETIVO GENERAL**

Validar la Escala Latinoamericana y Caribeña de Seguridad Alimentaria (ELCSA) en población vulnerable el caso de los hogares estrato 1 y 2 de los barrios santa marta, simón bolívar y cristo rey del municipio de Pamplona, Colombia

### **OBJETIVOS ESPECIFICOS**

- Identificar los fundamentos teóricos, enfoques conceptuales y tendencias que inciden en mayor grado en los procesos de seguridad alimentaria.

**VALIDACIÓN DE LA ESCALA LATINOAMERICANA Y CARIBEÑA DE SEGURIDAD ALIMENTARIA (ELCSA) EN POBLACIÓN VULNERABLE. El Caso de los hogares Estrato 1 Y 2 de los Barrios Santa Marta, Simón Bolívar y Cristo Rey del Municipio de Pamplona, Colombia**

- Realizar la caracterización socioeconómica y la validación de la ELCSA en los hogares de estrato 1 y 2 sobre la percepción, confiabilidad y validez en la medición de la seguridad alimentaria en el municipio de Pamplona.
- Formular recomendaciones que puedan ser usadas como insumo de política pública para mejorar los resultados de la escala ELCSA sobre la percepción de la seguridad alimentaria.

## **METODOLOGIA**

Con la finalidad de cumplir el objetivo propuesto de determinar la validez y confiabilidad de la (ELCSA), se realiza una investigación de tipo complementaria: de enfoque cualitativo con soporte cuantitativo para de ésta manera poder responder los interrogantes.

Para compilar la información secundaria se hizo revisión de documentos oficiales y literatura, mientras que para la recolección de información primaria se usó el instrumento encuesta a la población de los Barrios Santa Marta, Simón Bolívar y Cristo Rey a una muestra de 160 familias aplicando un muestreo aleatorio simple.

La población total está conformada por el número de personas que habitan en los tres barrios de la siguiente manera: Cristo rey parte alta 2.160 personas, Cristo rey parte baja 1.053 personas,



**VALIDACIÓN DE LA ESCALA LATINOAMERICANA Y CARIBEÑA DE SEGURIDAD ALIMENTARIA (ELCSA)  
EN POBLACIÓN VULNERABLE. El Caso de los hogares Estrato 1 Y 2 de los Barrios Santa Marta, Simón  
Bolívar y Cristo Rey del Municipio de Pamplona, Colombia**

Simón bolívar 2.660 personas y Santa marta con 5.021 personas para una población total de 10.894 personas en los tres barrios.

El tamaño de la muestra se calculó de la siguiente manera:

$$n = ((k^2) * N * p * q) / ((e^2 * (N-1)) + ((k^2) * p * q))$$

k = valor asignado para un nivel de confianza del 95% para la población, donde k = 1,96

N = tamaño de la población, donde N = 10.894

p = probabilidad de que un estudiante sea seleccionado, donde p = 0,5

q = probabilidad de que un estudiante no sea seleccionado, donde q = 1 – p = 0,5

e = error máximo asociado a la muestra, donde e = 7,7%

n = Tamaño de la muestra, donde n = 1.60

La heterogeneidad utilizada para los cálculos es del 50%

Para la recolección de información de las características socioeconómicas y la construcción de los indicadores de frecuencias y prácticas de alimentación de los hogares, esta última discriminada en adultos y niños con el fin de establecer el grado de inseguridad alimentaria en el hogar y validar la metodología propuesta por la ELCSA se utilizó una encuesta dividida en tres partes, una primera parte de elaboración propia que busca determinar algunos factores socioeconómicos de la vivienda, una segunda parte determinada por (Segall, Álvarez, Melgar, Pérez, , 2012) constituida por 15 preguntas (P), divididas en dos secciones: una primera con 8 preguntas (P1 a P8) enfocadas a distintas situaciones que conllevan a la inseguridad alimentaria, experimentadas por los hogares y los adultos de esos hogares; y una segunda sección (P9 a P15) con preguntas enfocadas a condiciones que afectan a los menores de 18 años en el hogar. Cada

**VALIDACIÓN DE LA ESCALA LATINOAMERICANA Y CARIBEÑA DE SEGURIDAD ALIMENTARIA (ELCSA)  
EN POBLACIÓN VULNERABLE. El Caso de los hogares Estrato 1 Y 2 de los Barrios Santa Marta, Simón  
Bolívar y Cristo Rey del Municipio de Pamplona, Colombia**

pregunta está dirigida a indagar sobre una situación diferente, por lo que se trata de preguntas excluyentes, y cada una de ellas pretende captar distintos asuntos relacionados con el constructo teórico que respalda a la ELCSA.

## REFERENCIAS BIBLIOGRÁFICAS

- Belik. (2004). Políticas de Seguridad Alimentaria y Nutrición en América Latina.
- Comité Científico de la ELCSA, E. L. (2012). Obtenido de <http://www.fao.org/alc/file/media/pubs/2012/elcsa.pdf>
- CONTRERAS, E. J. (2010-2020). *PLAN DEPARTAMENTAL DE SEGURIDAD ALIMENTARIA Y NUTRICIONAL DEL NORTE DE SANTANDER*. Cúcuta .
- Frongillo. (2003). Conocimientos actuales sobre nutrición.
- Lopriore C, Jorge O, Walter B. . (2007). Comentarios a la Medición de la Seguridad Alimentaria Nutricional en el hogar. *Perspect en Nutr Humana*, 59-63.
- Melgar, quinonez . (2008). Measuring household food security : the global experience A medida da segurança alimentar : a experiência mundial. . 27-38.
- Melgar-quiñonez H, Cecilia M, Uribe A, Yanira Z, Centeno F, Fulladolsa . (2010). Características psicométricas de la escala de seguridad alimentaria elcsa aplicada en colombia. 48-60.
- Segall, Álvarez, Melgar, Pérez, . (Mayo de 2012). Obtenido de <file:///E:/escala%20de%20seguridad%20alimentaria/Escala%20Latinoamericana%20y%20ocaribena%20de%20seguridad%20alimentaria.pdf>

## ANEXO 2. Encuesta

### Parte 1

1. Número de personas adultas \_\_\_\_\_
2. Número de personas menores de 18 años \_\_\_\_\_
3. Alguien en la familia ha tenido problemas de desnutrición si \_\_\_ no \_\_\_ fue un adulto  
 \_\_\_ fue un niño \_\_\_
4. Su ingreso mensual promedio es de \$ \_\_\_\_\_
5. Su nivel de estudios es de Ninguno \_\_\_ Primaria \_\_\_ Primaria incompleta \_\_\_  
 Secundaria \_\_\_ Secundaria incompleta \_\_\_ Técnico \_\_\_ Pregrado \_\_\_ Postgrado \_\_\_
6. Alguien en la familia posee algún subsidio como: Familias en acción \_\_\_ Jóvenes en  
 acción \_\_\_ Colombia mayor \_\_\_ Cero a siempre \_\_\_ Desayunos infantiles \_\_\_  
 Otro. ¿Cuál? \_\_\_\_\_

Fuente: Elaboración propia

### Parte 2

	Sí	No
¿En los últimos 3 meses, por falta de dinero u otros recursos, ¿alguna vez usted se preocupó porque los alimentos se acabaran en su hogar?		
¿En los últimos 3 meses, por falta de dinero u otros recursos, ¿alguna vez en su		

**VALIDACIÓN DE LA ESCALA LATINOAMERICANA Y CARIBEÑA DE SEGURIDAD ALIMENTARIA (ELCSA)  
EN POBLACIÓN VULNERABLE. El Caso de los hogares Estrato 1 Y 2 de los Barrios Santa Marta, Simón  
Bolívar y Cristo Rey del Municipio de Pamplona, Colombia**

	hogar se quedaron sin alimentos?		
	¿En los últimos 3 meses, por falta de dinero u otros recursos, ¿alguna vez en su hogar dejaron de tener una alimentación balanceada		
0	¿En los últimos 3 meses, por falta de dinero u otros recursos, ¿alguna vez usted o algún adulto en su hogar tuvo una alimentación basada en poca variedad de alimentos?		
1	¿En los últimos 3 meses, por falta de dinero u otros recursos, ¿alguna vez usted o algún adulto en su hogar dejó de desayunar, almorzar o cenar?		
2	¿En los últimos 3 meses, por falta de dinero u otros recursos, ¿alguna vez usted o algún adulto en su hogar comió menos de lo que debía comer?		
3	¿En los últimos 3 meses, por falta de dinero u otros recursos, ¿alguna vez usted o algún adulto en su hogar sintió hambre pero no comió?		
4	¿En los últimos 3 meses, por falta de dinero u otros recursos, ¿alguna vez usted o algún adulto en su hogar solo comió una vez al día o dejó de comer durante todo un día?		
5	¿En los últimos 3 meses, por falta de dinero u otros recursos, ¿alguna vez algún menor de 18 años en su hogar dejó de tener una alimentación balanceada?		
6	¿En los últimos 3 meses, por falta de dinero u otros recursos, ¿alguna vez algún menor de 18 años en su hogar tuvo una alimentación basada en poca variedad de alimentos?		
7	¿En los últimos 3 meses, por falta de dinero u otros recursos, ¿alguna vez algún menor de 18 años en su hogar dejó de desayunar, almorzar o cenar?		
8	¿En los últimos 3 meses, por falta de dinero u otros recursos, ¿alguna vez algún menor de 18 años en su hogar comió menos de lo que debía?		

**VALIDACIÓN DE LA ESCALA LATINOAMERICANA Y CARIBEÑA DE SEGURIDAD ALIMENTARIA (ELCSA)  
EN POBLACIÓN VULNERABLE. El Caso de los hogares Estrato 1 Y 2 de los Barrios Santa Marta, Simón  
Bolívar y Cristo Rey del Municipio de Pamplona, Colombia**

9	¿En los últimos 3 meses, por falta de dinero u otros recursos, ¿alguna vez tuvieron que disminuir la cantidad servida en las comidas a algún menor de 18 años en su hogar?		
0	¿En los últimos 3 meses, por falta de dinero u otros recursos, ¿alguna vez algún menor de 18 años en su hogar sintió hambre pero no comió?		
1	¿En los últimos 3 meses, por falta de dinero u otros recursos, ¿alguna vez algún menor de 18 años en su hogar solo comió una vez al día o dejó de comer durante todo un día?		

Fuente: (Comité Científico de la ELCSA, 2012)

**Parte 3**

Grupo de Alimentos	Consumo			Frecuencia			
	Í	o	Ns/ nc	Más de una vez por día	1 vez cada día	3 o 4 días en la semana	2 día a la semana o menos
a) Frutas frescas, sin incluir jugos de frutas							
b) Vegetales como lechuga, tomate, zanahoria u otros							
c) Jugos 100% naturales de cualquier fruta							
d) Frijoles							
e) Huevos							

**VALIDACIÓN DE LA ESCALA LATINOAMERICANA Y CARIBEÑA DE SEGURIDAD ALIMENTARIA (ELCSA)  
EN POBLACIÓN VULNERABLE. El Caso de los hogares Estrato 1 Y 2 de los Barrios Santa Marta, Simón  
Bolívar y Cristo Rey del Municipio de Pamplona, Colombia**

f) Carnes (pollo, cerdo, res) o pescado								
g) Leche, yogur, queso								
h) Tortillas, cereales, pan, arroz y pasta								
i) Dulces y postres								
j) Paquetes como papas, doritos, fritos, de todito								
k) Refrescos embotellados con gas								
l) Jugos artificiales o naranjadas								

Fuente: (Comité Científico de la ELCSA, 2012)